

W 92
备案号:7391—2000

FZ

中华人民共和国纺织行业标准

FZ/T 92071—2000
neq ISO 98:1977

棉 精 梳 分 离 辊

Detaching roller of comber for cotton

2000-05-23 发布

2000-07-01 实施

国家纺织工业局 发布

前 言

本标准非等效采用国际标准 ISO 98:1977《纺织机械与附件——细纱准备和纺纱机械——上罗拉包覆规格》。

根据我国棉精梳分离辊的实际使用要求,制定棉精梳分离辊行业标准,有利于合理发展分离辊的品种规格、提高分离辊的制造质量,以满足替代棉精梳机进口设备的专件和出口产品的配套需要。本标准采用了 ISO 98 中列出的部分尺寸规格,补充了适于我国现行棉精梳机使用的分离辊的尺寸规格。同时按照我国产品标准编写规定的要求,增加了产品结构、参数及命名、技术要求、试验方法、检验规则、包装、运输、贮存的技术内容,为供需双方提供考核、验收依据。这样使我国的棉精梳分离辊能尽快适应国内外市场的需要。

本标准由原中国纺织总会技术装备部提出。

本标准由无锡纺织机械研究所归口。

本标准起草单位:无锡纺织机械研究所、如东纺织橡胶厂、无锡二橡胶股份有限公司、经纬纺织机械股份有限公司、上海纺织机械总厂、常德纺织机械厂。

本标准主要起草人:王林德、吴国轩、赵德平、陈国英、赵冀生、郭占胜。

中华人民共和国纺织行业标准

棉 精 梳 分 离 辊

FZ/T 92071—2000
neq ISO 98:1977

Detaching roller of comber for cotton

1 范围

本标准规定了棉精梳分离辊(以下简称分离辊)的产品结构、参数及命名、技术要求、试验方法、检验规则、包装、运输、贮存。

本标准适用于邵尔 A 硬度(60~80)度的棉精梳分离辊。

2 引用标准

下列标准所包含的条文,通过在本标准中引用而构成为本标准的条文。本标准出版时,所示版本均为有效。所有标准都会被修订,使用本标准的各方应探讨使用下列标准最新版本的可能性。

GB 191—1990 包装储运图示标志

GB/T 531—1992 硫化橡胶邵尔 A 硬度试验方法

GB/T 2828—1987 逐批检查计数抽样程序及抽样表(适用于连续批的检查)

FZ 90001—1991 纺织机械产品包装

3 产品结构、参数及命名

3.1 分离辊由芯轴和橡胶层组成。芯轴材料为 GCr15 轴承钢,橡胶层主体材料为丁腈橡胶。

3.2 分离辊的结构型式见图 1,基本尺寸见表 1, L 、 d 及芯轴的其他尺寸由用户厂提供。

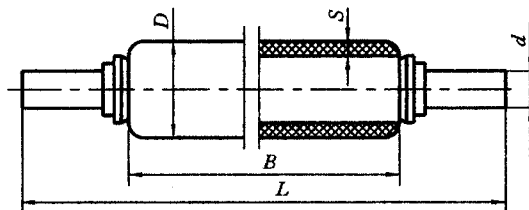


图 1

表 1

mm

橡胶层宽度 B	320~360
分离辊直径 D	$\phi 24$ 、 $\phi 25$ 、 $\phi 26$ 、 $\phi 27$ 、 $\phi 28$
橡胶层厚度 S	3.5、4、4.5、5.0

3.3 分离辊的标记方法

分离辊的标记应依次包括以下内容:

- 产品名称:棉精梳分离辊;
- 邵尔 A 硬度;