



激成投資
(香港)有限公司

股份代號：184

2022 環境、社會及管治報告



目錄

目錄.....	1
關於本公司	2
關於本報告	3
報告範圍.....	3
範圍及責任.....	3
報告準則.....	3
持份者參與	5
重要性分析	6
批核.....	7
獲取本報告及反饋	7
管理層陳述	8
我們的 ESG 管治架構	9
環境範疇	10
排放物.....	10
資源使用.....	11
環境及天然資源.....	13
氣候變化.....	14
社會範疇	15
多元工作團隊.....	15
與員工的關係.....	15
工作場所安全.....	17
培訓及發展.....	17
勞工準則.....	17
供應鏈管理.....	18
產品責任.....	18
反貪污.....	19
舉報.....	20
社區投資.....	20
內容索引	21

關於本公司

激成投資（香港）有限公司（「本公司」）及其附屬公司及關聯公司（統稱「本集團」）。本集團之主要業務為經營酒店與會所業務、物業投資與發展及提供管理服務。本集團所經營業務主要涉及澳門（「澳門」）物業分部以及酒店投資分部，其中包括中華人民共和國武漢晴川假日酒店（「HIWR」）；越南西貢喜來登酒店（「SSHT」）及帆船酒店（「Caravelle」）；日本大阪心齋橋西佳酒店（「BWO」）；美國三藩市 W 酒店（「WSF」）及紐約索菲特酒店（「SNY」）；加拿大渥太華喜來登酒店（「SOH」）及加拿大多倫多機場會議中心德爾塔萬豪酒店（「DTA」）。公司辦事處位於香港中央商務區。



關於本報告

本集團刊發之本環境、社會及管治（「ESG」）報告概述本集團之各項舉措。我們希望所有持份者能夠通過本報告更了解本集團之 ESG 策略、目標及績效。

本報告有英文、中文兩個版本。中文翻譯僅供參考。中英文版本如有任何歧義，概以英文版本為準。

報告範圍

本報告涵蓋本集團於二零二二年一月一日至二零二二年十二月三十一日期間的主要業務及營運。於本報告中，我們主要匯報上文所述澳門業務及海外酒店的 ESG 有關方面情況。

我們持續檢討本集團的 ESG 報告程序及表現，並通過循序漸進的方法努力提高本集團的數據收集、分析及報告能力。報告中亦加入關鍵績效指標（「KPI」），並輔以說明，以建立評估基準和便於比較。

範圍及責任

為檢討本集團 ESG 表現，報告列作每次審核及合規委員會會議及董事會會議例行討論的議項。董事會全面負責評估並管理已識別重大 ESG 事宜以及 ESG 事宜的進展，確保落實適當及有效的 ESG 風險管理及內部控制制度。各主要報告實體的當地管理層均須負責業務單位的 ESG 管理。各實體明確定義 ESG 管理的範圍、角色以及職責。

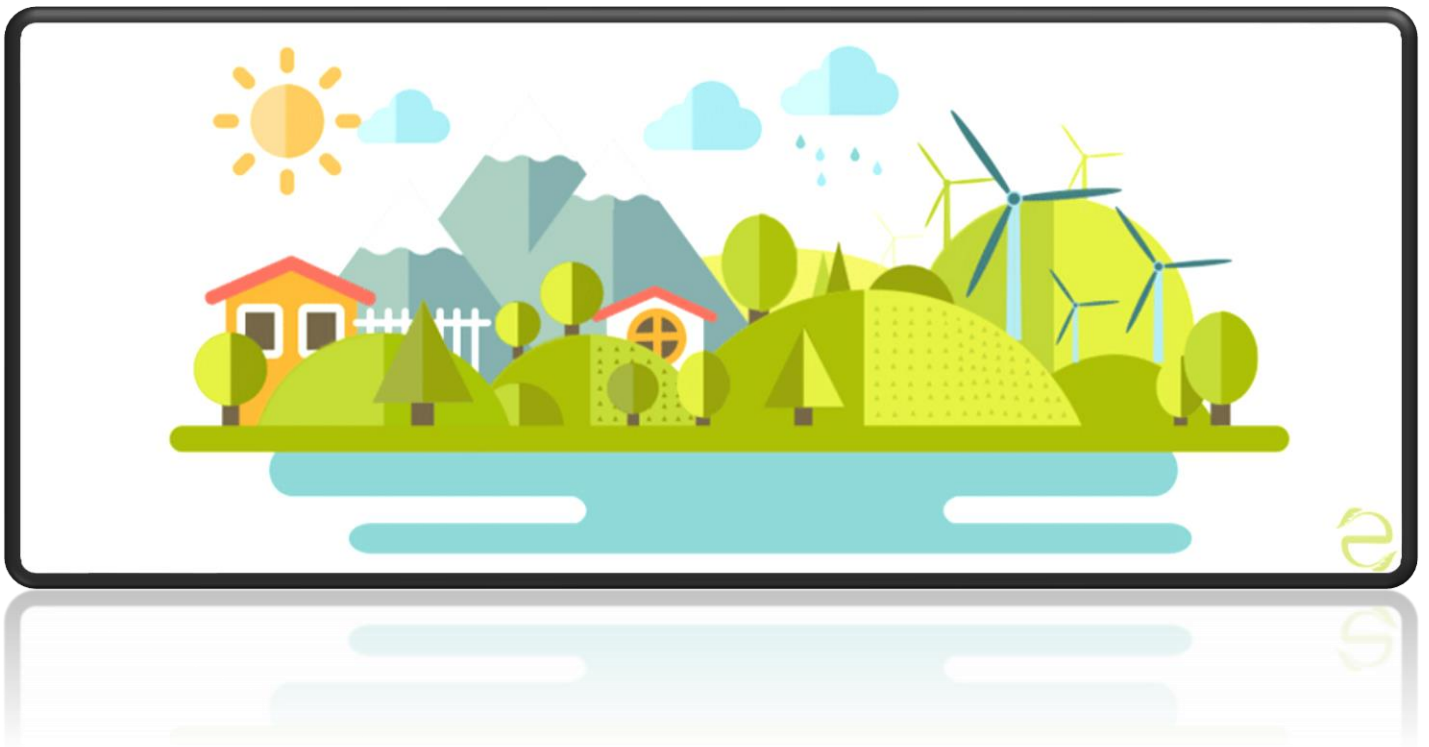
報告準則

本報告根據香港聯合交易所有限公司證券上市規則（「上市規則」）附錄二十七所載《環境、社會及管治報告指引》（「ESG 報告指引」），以及香港聯合交易所有限公司（「港交所」）對港交所頒佈的 ESG 報告指引提出的修訂建議予以編制。

以下四項報告原則構成本報告的支柱：

- **重要性**：應進行重要性評估並透過持份者參與識別出核心業務營運方面的重大事宜，以釐定本報告的重點。
- **量化**：收集環境及社會責任數據，以監察我們履行環境及社會責任舉措的進度。
- **平衡**：我們的成果及改進計劃均不偏不倚地呈報我們的環境、社會及管治表現。
- **一致性**：匯報方法與過往的報告保持一致，務求可對我們的表現作有意義的比較。倘數據的編製方式及範圍有變，我們將加插附註以供持份者參考。

第 21 至 24 頁插入包含 ESG 報告指引 KPI 之完整索引，以便讀者參考。



持份者參與

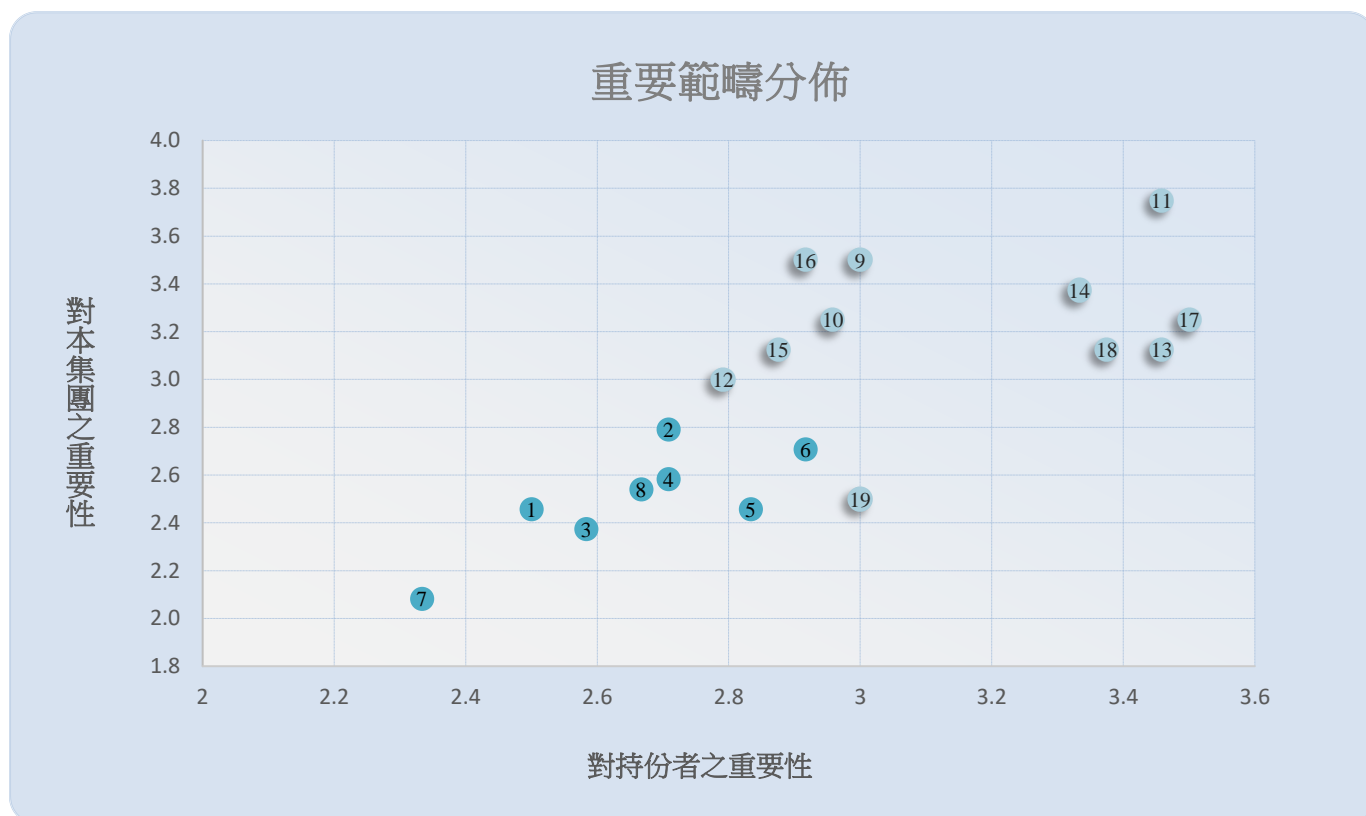
為了解持份者對 ESG 事宜的意見及期望，持份者的參與是本集團業務流程的重要組成部分。本集團將主要持份者確定為股東、客戶、僱員、供應商、社區及監管機構。本集團透過下文概述的多種參與渠道，與不同持份者保持開放及雙向的溝通。



持份者	關注	溝通渠道
股東	<ul style="list-style-type: none">經營合規本公司經營業績	<ul style="list-style-type: none">股東大會及董事會會議公佈及通函電子郵件、電話及本公司網站
客戶	<ul style="list-style-type: none">服務標準客戶反饋	<ul style="list-style-type: none">前線員工客戶調查客戶服務及熱線客戶在第三方中介平台反饋
僱員	<ul style="list-style-type: none">僱員權利薪酬及福利僱員表現及發展職業健康及安全	<ul style="list-style-type: none">通函、手冊、政策及程序指引績效評估培訓及研討會僱員滿意度調查工會及僱員代表大會
供應商	<ul style="list-style-type: none">財務狀況道德及誠信環境管理	<ul style="list-style-type: none">實地考察審核採購招標通知電子郵件及電話
社區	<ul style="list-style-type: none">環境管理社會責任職業健康及安全反貪污	<ul style="list-style-type: none">公眾／社區活動ESG 報告大眾傳媒
監管機構	<ul style="list-style-type: none">法律合規企業管治及內部控制經營事宜道德及誠信財務狀況	<ul style="list-style-type: none">定期報告公佈及通函專題研究電子郵件、電話及本公司網站

重要性分析

有效的持份者參與有助識別本集團進行重要性評估方面的重大事宜。重要性評估過程包括識別內外部持份者的主要權益及相關 ESG 議題、透過排名優先處理已識別事宜，以及由管理層確認主要重大 ESG 事宜。在下列「重要範疇分佈」中，我們將結果分別排列於「對本集團之重要性」及「對持份者之重要性」兩個軸線之間。



環境議題

1. 溫室氣體排放
2. 有害廢物排放
3. 無害廢物排放
4. 能源使用
5. 水源使用
6. 污水排放
7. 包裝物料使用
8. 氣候變化

社會議題

9. 僱員薪酬、津貼及福利
10. 招聘、晉升及離職
11. 職業安全及健康
12. 員工發展及培訓
13. 防止童工及強制勞工
14. 平等機會、多元及反歧視
15. 供應鏈管理
16. 產品及服務質素
17. 保障資料及私隱
18. 反貪污
19. 社區投資

根據業務部門管理人員的評估，外部持份者較為重視社會範疇的議題（如保障資料及私隱、職業安全及健康、防止童工及強制勞工），而管理層則關注會對業務產生影響的產品及服務質素及僱員薪酬、津貼及福利。

批核

本報告內的資料均來自本集團的正式文件、統計數據，及根據其政策及常規收集的管理及營運資料。本報告已由董事會批核。

獲取本報告及反饋

本報告可在香港聯交所網站(www.hkexnews.hk)及本公司網站(www.keckseng.com.hk)查閱和下載。

我們重視閣下的反饋。不論閣下為客戶、業務夥伴、公眾、媒體或社區團體，閣下的意見及建議均有助確定及加強本集團未來的 ESG 策略、活動、績效及報告。歡迎透過電子郵件 sustainability@keckseng.com.hk 與我們聯繫。



管理層陳述

於烏克蘭衝突、利率上調和大流行的持續影響下，2022 年的宏觀經濟條件甚具挑戰性。然而，在全球旅遊流量有所復甦的支撐下，旅遊業和酒店業表現出了韌性並提供了增長機會。即使環境有所轉變，可持續發展及環境保護對我們於相關國家的客戶、供應商、股東、僱員、監管機構及政府以及公眾仍然是重要的課題。本集團致力於其業務的長期可持續發展，亦關注我們持份者工作及所在的社區。我們以公正而有商業道德的精神經營業務，並遵守當地法律法規，促進及保障公司之間的公平競爭。我們尋求與有經濟效益、環保友善及具社會責任感的承包商及供應商合作。

本集團認識到可持續發展是其長期成功的關鍵因素，並認為其環境、社會及管治策略與業務營運密不可分。ESG 策略及政策有助於本集團了解其面臨的環境及社會風險，以及與其關聯的新商業機會。我們的酒店嚴格遵守其相應連鎖酒店的可持續發展目標，包括減少對環境的影響、社區與僱員的發展以及人權倡議。ESG 報告乃本集團收集數據監察、控制及管理其環保績效及社會責任的過程。

我們的僱傭合約明確規定，所有員工必須誠實行事，其行為須符合本集團最佳利益，並遵守當地所有相關法規。如有任何違反僱傭合約的行為，可導致紀律處分或終止聘用。

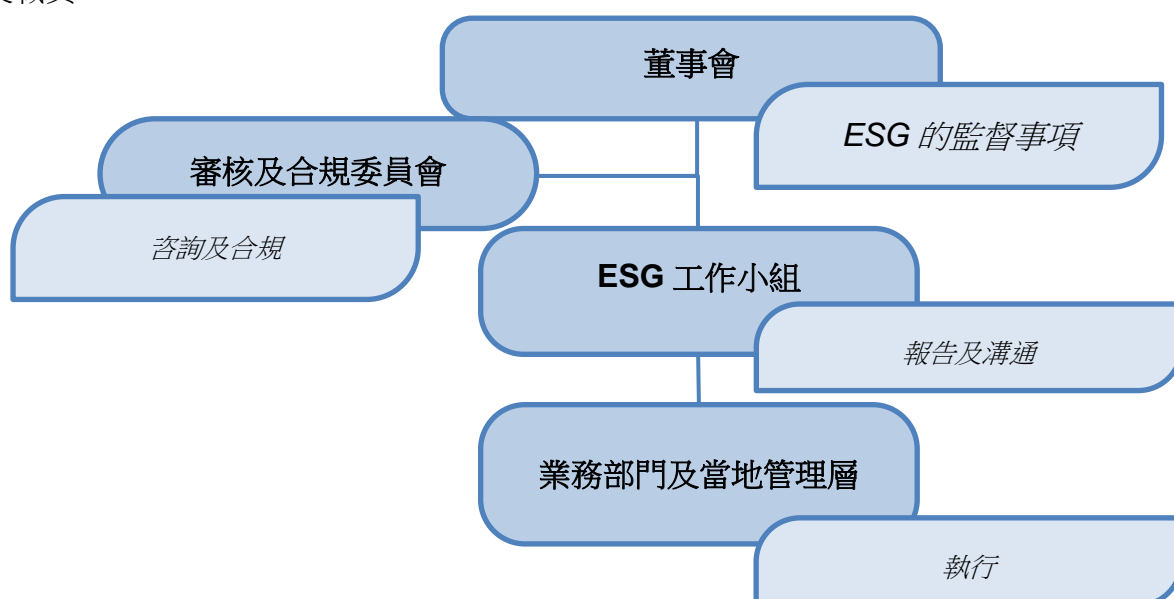


我們的 ESG 管治架構

一個有效的環境、社會及管治事宜的管治架構有助確保在進行決策討論時能夠將 ESG 議題納入考慮，並在配備充足資源的情況下實施適當的系統及流程。

- A. 董事會對 ESG 的監督事項：
- 評估及釐定 ESG 相關風險及機遇；
 - 確保合適而有效的 ESG 風險管理和內部控制系統予以運作；
 - 設定 ESG 管理方針、策略、優先事項及目標；
 - 審批 ESG 報告中的披露資料。
- B. 審核及合規委員會：
- 監督 ESG 相關事宜，並就此提供意見；
 - 定期就本集團 ESG 相關目標及指標的表現進行檢討；
 - 確保本集團符合監管要求。
- C. ESG 工作小組向審核及合規委員會及董事會匯報的事項：
- 向審核及合規委員會及董事會提議 ESG 政策；
 - 向審核及合規委員會匯報本集團持續進行的 ESG 相關事宜；
 - 編制 ESG 報告，並交由董事會審批。
- D. 每個主要業務部門的聯系人：
- 業務部門與本集團管理層之間的聯絡人；
 - 設立及執行本集團的 ESG 政策和業務單位目標；
 - 協助收集 ESG 報告編制所需的原始數據；
 - 協助取得內部及外部持份者的意見。

各主要報告實體的當地管理層均須負責 ESG 管理。各業務單位實體明確定義 ESG 管理的範圍、角色以及職責。



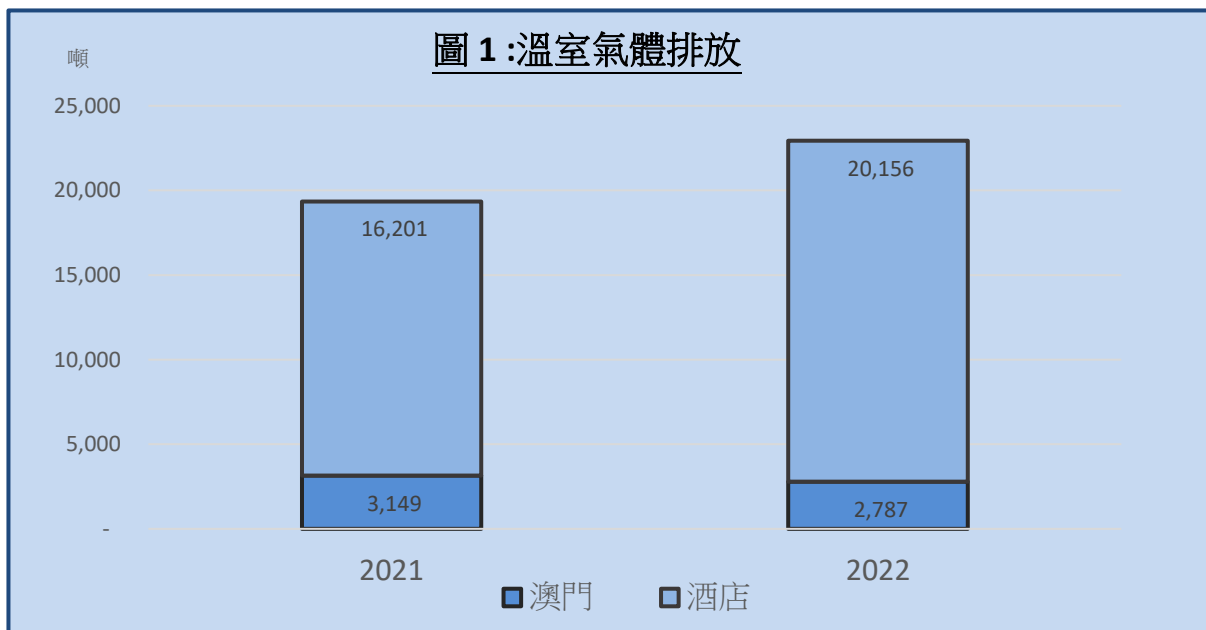
環境範疇

本集團在管理排放物、少用淡水及少用能源方面，始終秉持大局觀。各主要報告實體的當地管理層均須負責 ESG 管理、表現及報告。本集團（包括其附屬公司及聯營公司）已遵守所有環保法規及有關環保責任的內部政策。我們旨在持續根據最佳實務行事，不斷提升我們的績效，並做好準備應對可持續發展的未來挑戰與機會。二零二二年，本集團並無發現就有關廢氣及溫室氣體排放、向水及土地的排污、有害及無害廢棄物而言，本集團有不遵守相關環境政策、法律及規例的事件而具有重大影響的事件。

排放物

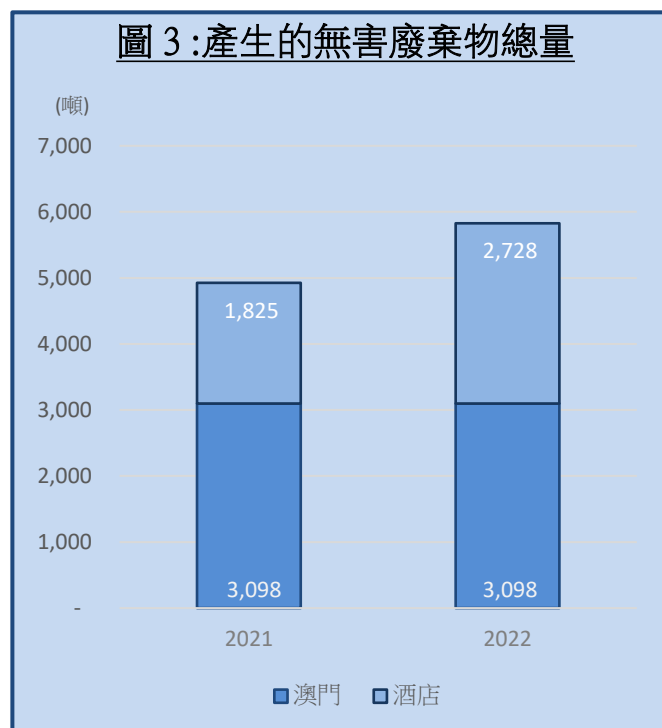
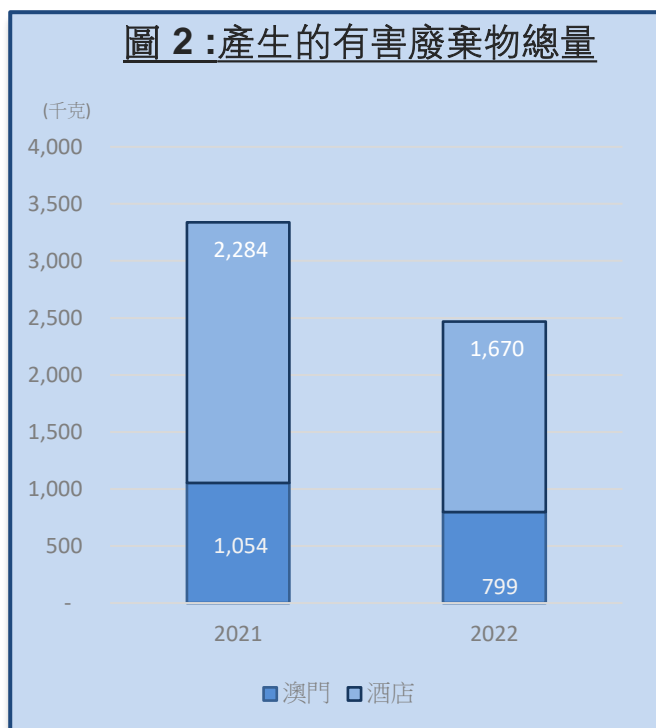
本集團已遵守相關當地政府環保機構的廢氣排放標準、廢水及廢物排放做法。

於二零二二年，本集團產生 4.3 千克（二零二一年：4.0 千克）硫氧化物（SOX）、223.2 千克（二零二一年：182.7 千克）氮氧化物（NOX）及 0.79 千克（二零二一年：0.83 千克）顆粒物（PM），主要來自營運車輛、發電機、鍋爐及使用製冷劑所致。溫室氣體（「溫室氣體」）總量為 22,943 噸（二零二一年：19,350 噸）二氧化碳當量。當中，4,742 噸為範圍 1-直接溫室氣體排放（二零二一年：3,692 噸），18,201 噸為範圍 2-間接溫室氣體排放（二零二一年：15,638 噸）



我們的物業透過定期檢查及保養車輛、發電機及鍋爐，盡最大努力減低排放量。因此，上述物業能成功地將排放量控制在排放量允許標準之下。

在廢棄物管理方面，二零二二年本集團產生有害廢棄物 2,469 千克（二零二一年：3,338 千克）。其產生的平均有害廢棄物主要由於本集團更換物業及設備內的滅火器設施及電池。本年度產生的無害廢棄物為 5,826 噸（二零二一年：4,923 噸）。酒店客房的平均無害廢棄物為 4.67 千克（二零二一年：7.60 千克）。



在減廢方面，我們的所有物業將有害廢棄物與無害廢棄物分類。本集團會透過回收努力減少廢棄物，而無法回收的廢棄物則會送往堆填區（適用於無害廢棄物）或由第三方承包商專門處理（適用於有害廢棄物）。

資源使用

於本年度內，本集團耗用以下資源：

資源類型	2022	2021
油（升）	192,874	195,840
汽油（升）	5,202	5,357
天然氣（立方米）	3,162,965	5,584,749
液化石油氣（千克）	206,052	62,012

以上内容仅为本文档的试下载部分，为可阅读页数的一半内容。如要下载或阅读全文，请访问：<https://d.book118.com/895303304043012012>