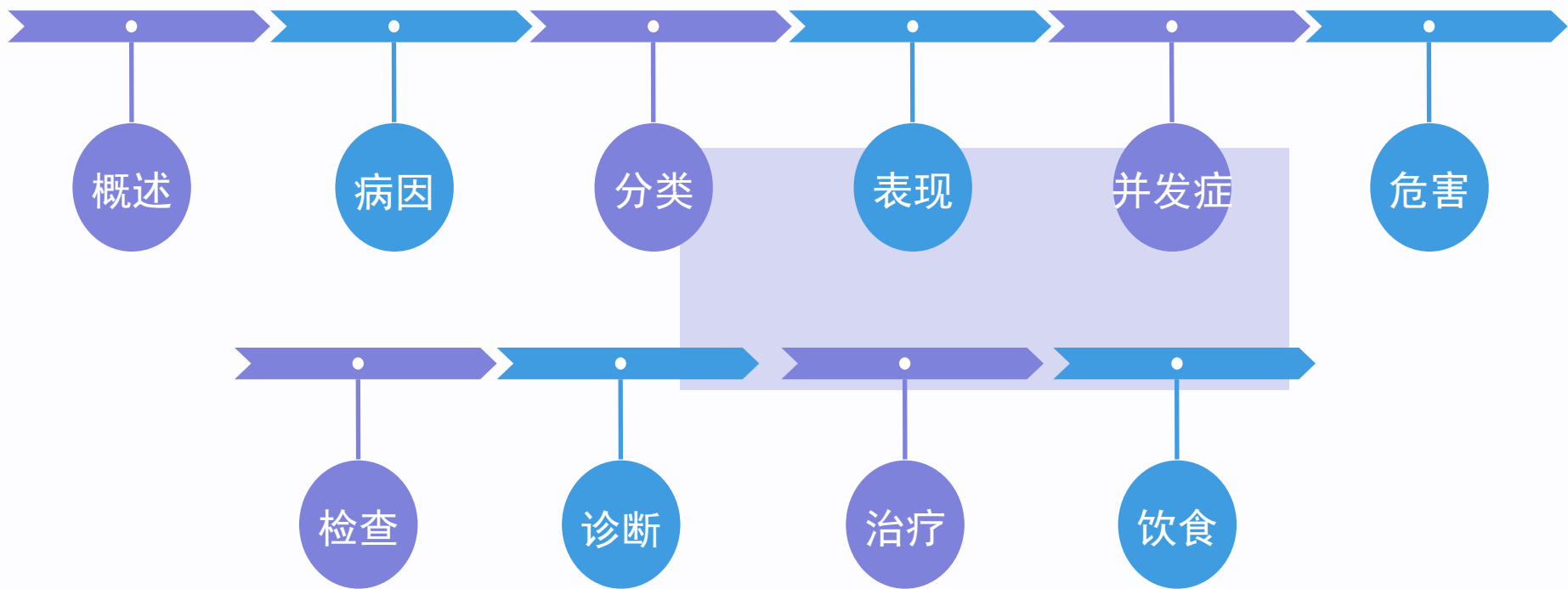


卵巢囊肿





目录



- 概述

- 卵巢囊肿属广义上的卵巢肿瘤的一种，卵巢囊肿就是指卵巢内有囊性的肿物形成，可分为肿瘤性和非肿瘤性两类，而通常人们说的生理性卵巢囊肿是指非肿瘤性的那一类。各种年龄均可患病，但以20~50岁最多见。
- 生理性卵巢囊肿是最常见的卵巢囊肿，一般发生在排卵期的育龄妇女，生理性卵巢囊肿一般会自动消失。



病因

遗传因素

01

据统计，20%~25%的卵巢肿瘤患者有家族史。

内分泌因素

02

卵巢是排卵、分泌性腺激素的重要器官，卵巢肿瘤多发生于生育年龄。临床上很多卵巢囊肿患者和多囊卵巢综合征患者的基本病理生理改变是卵巢产生过多雄激素，而雄激素的过量产生是由于体内多种内分泌系统功能异常协同作用的结果。

生活方式因素

03

长期的饮食结构、生活习惯不好、心理压力过大等因素造成体质过度酸化，人体整体的机能下降，引起肾虚，肝肾同源，肾卵巢囊肿病理虚肝亦虚，进而引起下焦代谢循环变慢，造成卵巢疾病和内分泌失调，免疫功能下降，从而发展为卵巢组织异常增生,终致卵巢囊肿，甚至癌变。

环境因素

04

食物的污染，如蔬菜等使用的植物生长激素，如家畜家禽等配方饲养中瘦肉精类的激素成分。近年来我国随着生活水平的提高及饮食习惯的变化，及一部分中青年女性滥用诸如丰乳、减肥、及减缓衰老等的激素类药物及滋补品，使卵巢肿瘤呈高发性、年轻化趋势也有可能有关。

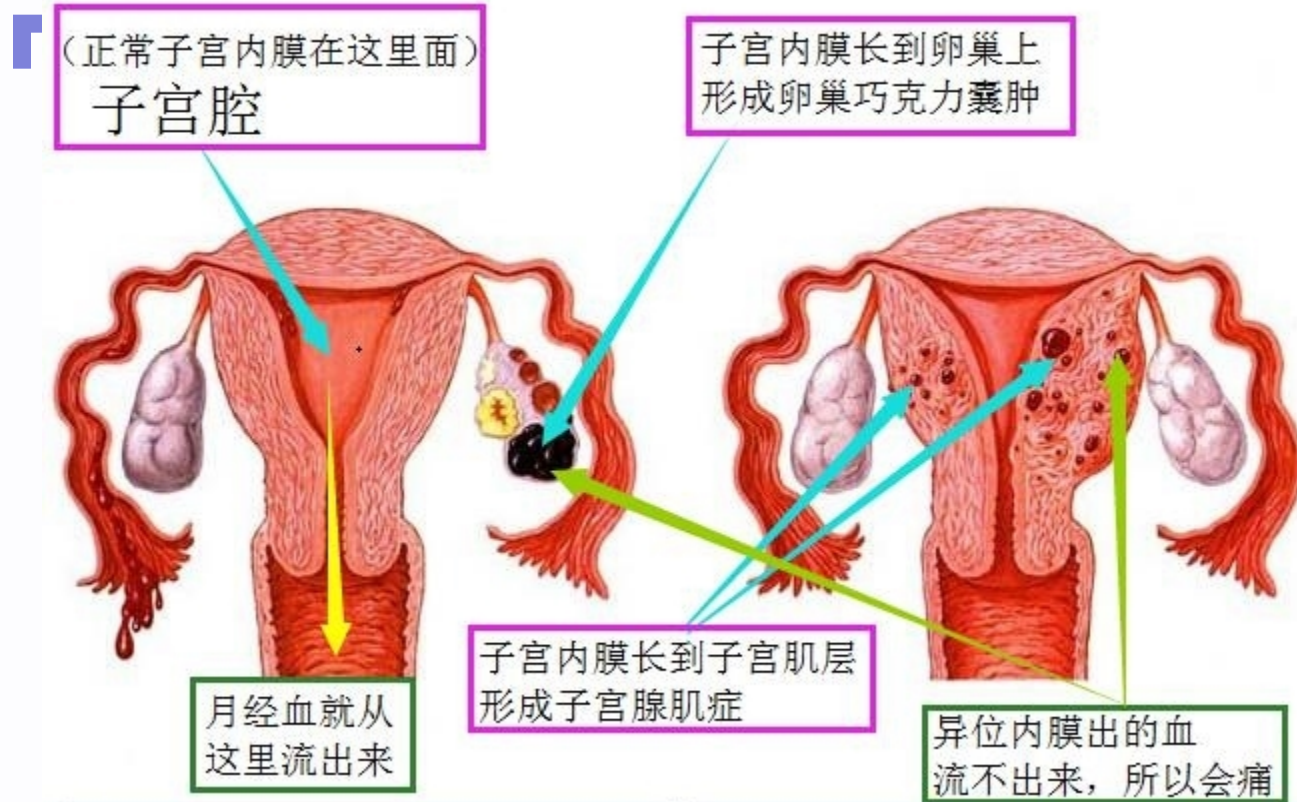
卵巢囊肿分类

1、功能性囊肿：这是最常见的囊肿。发生在排卵周期的育龄妇女，异常量的液体聚集在滤泡内或黄体内，形成滤泡囊肿或黄体囊肿。这种功能性囊肿有时会很大，但不管用药与否，通常会在三个月内自行消失。

2、出血性囊肿：有时滤泡囊肿及黄体囊肿生长过速，造成卵巢的组织牵扯而裂开流血。这些血液因没有出口出去而积在卵巢里，就称为出血性囊肿。这种囊肿一般会自行消失但所需时间较长。如果身体的不适的现象较为明显，则可服药减缓症状。只有在少数的情况下，病人呈现较严重症状时才需要做手术切除。

3、浆液性上皮囊肿及黏液性上皮囊肿：在观察三个月后，仍然存在的囊肿有可能是属于上皮卵巢囊肿，而非功能性囊肿。这是因为具有分泌功能的浆液细胞及黏液细胞在排卵后被包埋在卵巢内，不断的分泌液体形成囊肿。这种囊肿是不会消失的，需要做手术切除。

巧克力囊肿



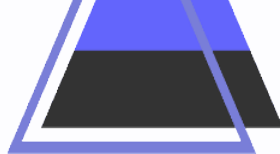
临床表现

卵巢囊肿在临床上症状多表现有小腹疼痛、小腹不适、白带增多、白带色黄、白带异味、月经失常，而且通常小腹内有一个坚实而无痛的肿块，有时性交会发生疼痛。当囊肿影响到激素分泌时，可能出现诸如阴道不规则出血或毛体增多等症状。如果囊肿发生蒂扭转，则有严重腹痛腹胀、呼吸困难、食欲降低、恶心及发热等。较大的囊肿会对膀胱附近造成压迫，引起尿频和排尿困难。尤其当尤其当这些症状比较严重、出血频繁且同时出现时，女性患卵巢囊肿的可能性更高，病变恶性卵巢癌的危险就更大。

卵巢囊肿的早期症状：1、痛经：以前不痛经者开始痛经或痛经持续加重；

2、月经失调：以前规则的月经变得丝毫没有规律，经常让你手忙脚乱；

3、不孕：卵巢囊肿是导致不孕症的一个病因。这与囊肿的大小并无直接关系，



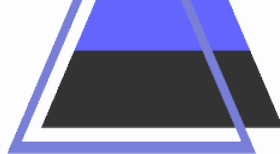
并发症

破裂

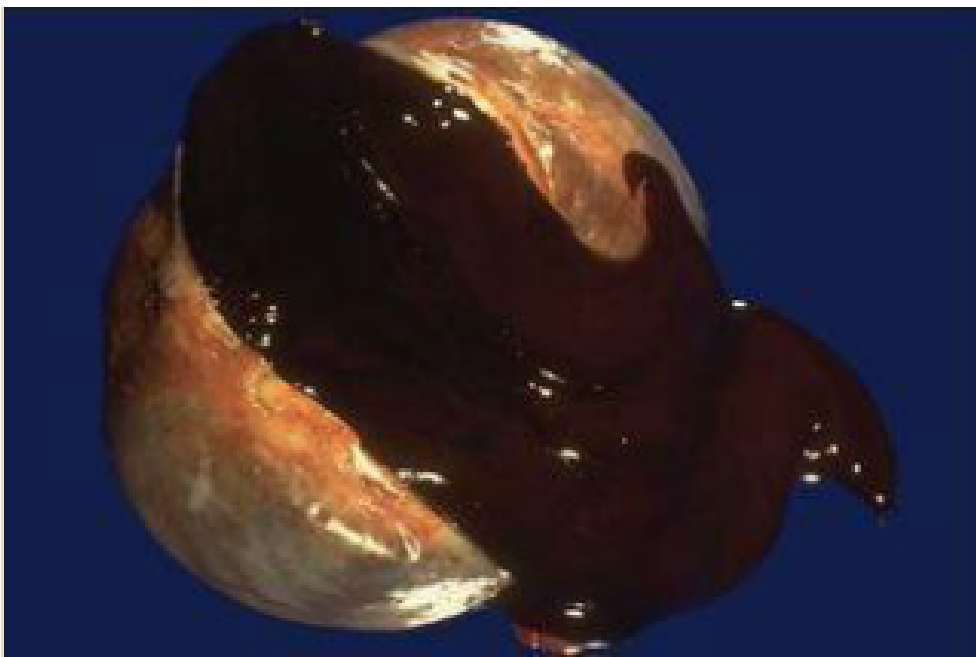
蒂扭转

感染

恶变



破裂



破裂有外伤性和自发性两种。外伤性破裂常因腹部重击、分娩、性交、妇科检查及穿刺等引起，自发性破裂常因肿瘤过速生长所致，多数为肿瘤浸润性生长穿破囊壁。其症状轻重取决于破裂口大小、流入腹腔囊液的性质和数量。小囊肿或单纯浆液性囊腺瘤破裂时，患者仅感轻度腹痛，大囊肿或成熟性畸胎瘤破裂后，常致剧烈腹痛、恶心呕吐，有时导致内出血、腹膜炎及休克。



蒂扭转



较常见，为妇科急腹症之一。约10%的卵巢肿瘤并发蒂扭转。多见于瘤蒂长，中等大小、活动度大、重心偏向一侧的囊性肿瘤，多发生在体位急骤变动时、妊娠早期或产后。卵巢肿瘤的蒂由骨盆漏斗韧带、卵巢固有韧带和输卵管组成。发生急性扭转后，静脉回流受阻，瘤内高度充血或血管破裂，致使瘤体急剧增大，瘤内出血，最后动脉血流受阻，肿瘤发生坏死变为紫黑色，易破裂和继发感染。



恶变

卵巢良性肿瘤恶变多发生于年龄较大尤其绝经后者，肿瘤在短期内迅速增大，患者感腹胀，食欲不振，检查肿瘤体积明显增大，固定，多有腹水。疑有恶性变者，应及时处理。

感染

较少见，多因肿瘤扭转或破裂后引起，也可来自邻近器官感染灶如阑尾脓肿扩散。临床表现为发热、腹痛、肿块及腹部压痛、腹肌紧张及白细胞升高等。治疗应先用抗生素，然后手术切除肿瘤。若短期内感染不能控制，宜即刻手术。



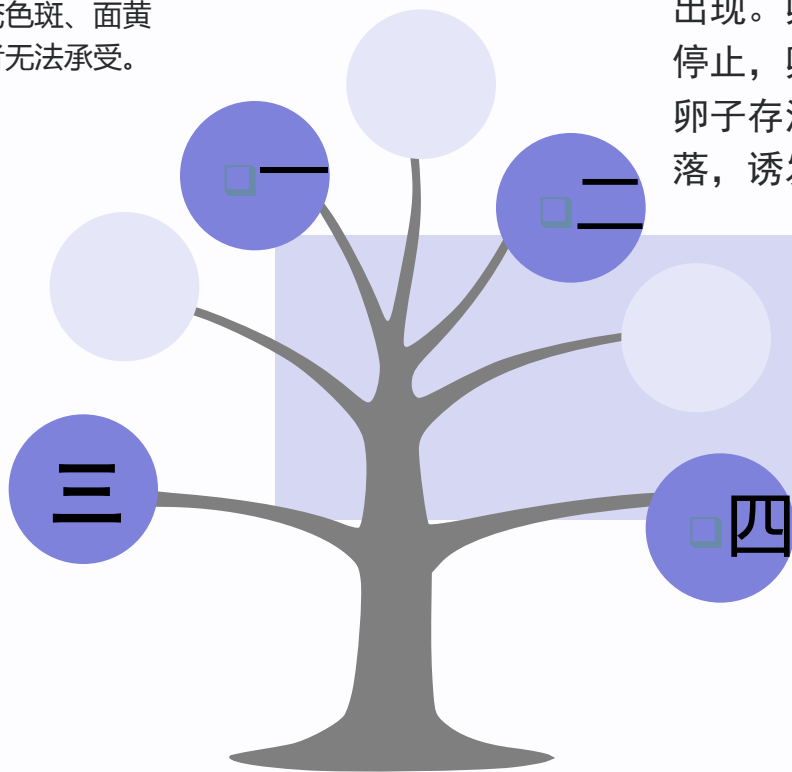
危害

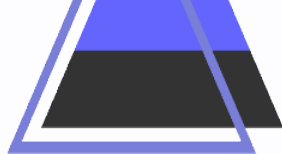
提前出现衰老：卵巢囊肿长久不治疗，会使得女性内分泌失调，脸上无光泽，提前进入老年状态，随之而来的面无血色、痤疮色斑、面黄肌瘦等等情况让女性患者无法承受。

生育困难：卵巢囊肿会逐渐变大，影响到精子和卵子的结合，使其无法正常受孕，从而导致不孕不育的出现。卵巢功能逐渐地衰退，月经停止，卵巢内没有新鲜的细胞流动，卵子存活率极低，精子无法正常着落，诱发不孕不育的情况。

易流产：怀孕早期患上卵巢囊肿的女性患者容易流产，等到囊肿变大后，还会有难产的可能。

恶变：卵巢囊肿不断地增大，会将外界的细菌、病毒带入，引发卵巢感染，从而出现水肿、充血、炎症等情况，发生恶变的可能，直接性地威胁到患者的生命安全。





检查

01

腹腔镜检查

可直接看到肿物的大体情况，可观察整个盆腹腔，在可疑部位进行多点活检并吸收腹液进行细胞学检查可确定诊断及术后监护。但对巨大肿块或粘连性肿块患者禁忌施行，也无法观察到腹膜后淋巴结。

02

放射学诊断

放射学诊断是通过腹部平片，静脉肾盂造影，吞钡检查，淋巴造影等协助诊断

以上内容仅为本文档的试下载部分，为可阅读页数的一半内容。如要下载或阅读全文，请访问：<https://d.book118.com/908032107023006100>