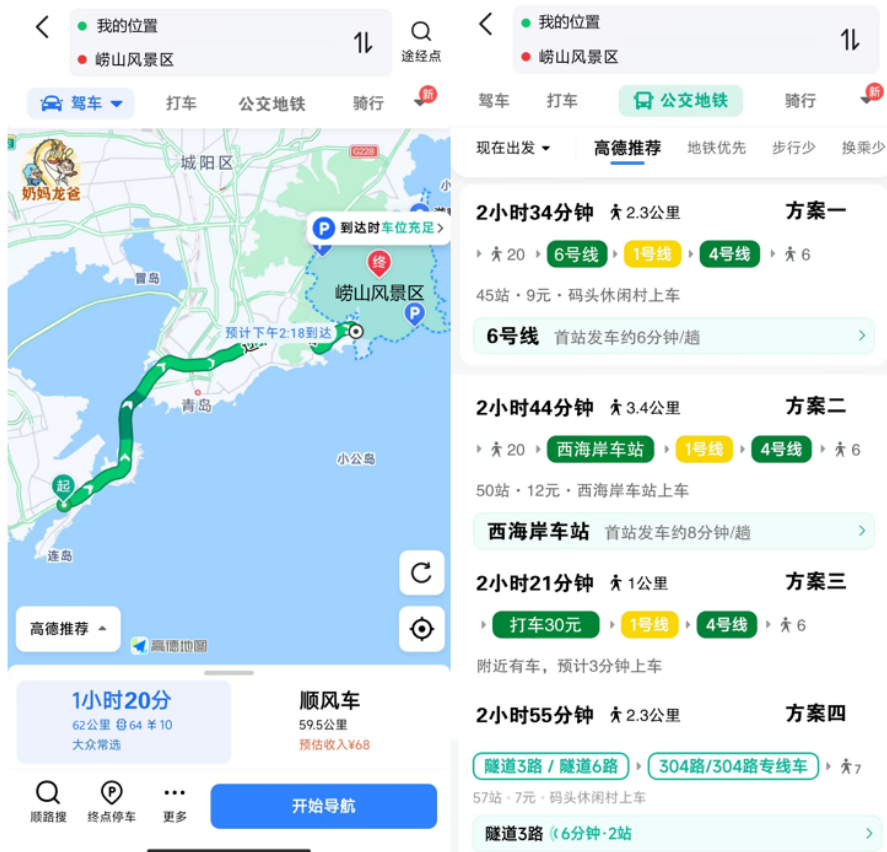


山东省青岛市胶州市2024-2025学年七年级上学期期中考试地理试卷

学校：_____ 姓名：_____ 班级：_____ 考号：_____

一、单选题

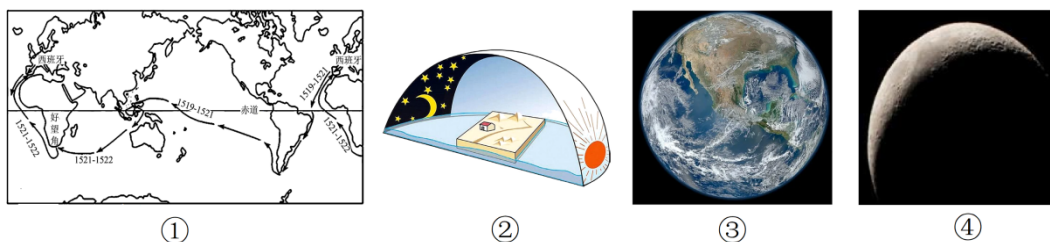
国庆节期间,家住青岛西海岸新区的小明一家计划去崂山风景区度假,他随手用手机电子地图查询了出行路线,下列电子地图分别显示他们家自驾游行车路线(左图)和乘坐公共交通出行的四种方案的路线(右图),读图完成下面小题。



1. 乘坐公交地铁的四种方案中,用时最短的是()
A.方案一 B.方案二 C.方案三 D.方案四
2. 小明用手机导航查询自驾游出行路线时()
A.放大地图,屏幕显示的内容更简略 B.放大地图,图中的比例尺同时增大
C.缩小地图,图中显示的范围也缩小 D.缩小地图,图中的方向也发生改变
3. 与传统纸质地图相比,电子地图的优点是()
A.查询不方便 B.数据更新慢 C.信息量较少 D.实时性更强

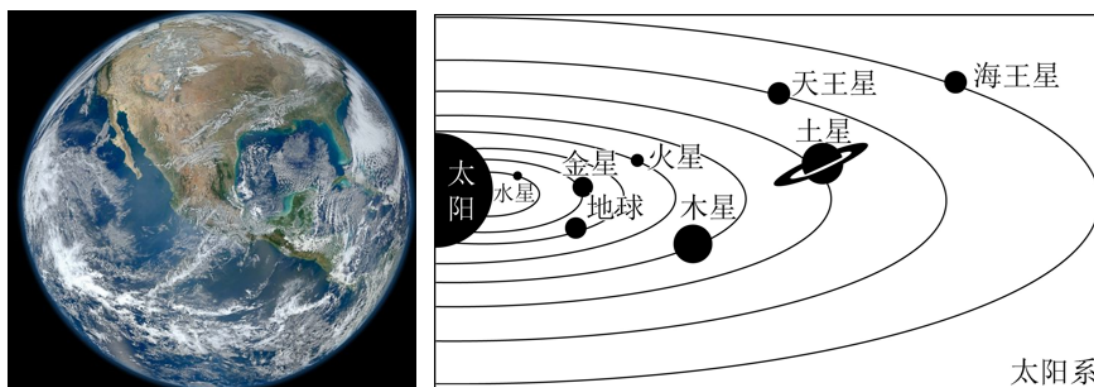
人类对地球形状的认识经历了漫长的过程。中国古人对地球形状最朴素的认识是“天圆如张盖,地方如棋局”,古希腊亚里士多德根据月食时月面出现的地影是圆形给出了“

地球是圆形”的科学依据,麦哲伦完成环球航行证明地球是一个球体……现在,人们根据人造地球卫星拍摄的地球照片,就能清楚地看到地球是一个球体。下图为不同阶段人类对地球形状的认识示意图,读图完成下面小题。



4. 下列现象能够说明地球是球体的是()
- A.流星划过天际 B.太阳东升西落 C.站得高看得远 D.昼夜交替现象
5. 人类对地球形状的探索认识历程依次是()
- A.①②③④ B.①③④② C.②④①③ D.③④②①
6. 人类能够拍摄到地球的全貌,主要得益于()
- A.海底探测技术的发展 B.天文观测技术的发展
- C.远洋航海技术的进步 D.人造地球卫星的发射

地球是太阳系中八大行星之一,是目前宇宙中已知唯一存在高级智慧生命的天体,是适合人类生存的唯一家园。读地球卫星照片和太阳系示意图,完成下面小题。

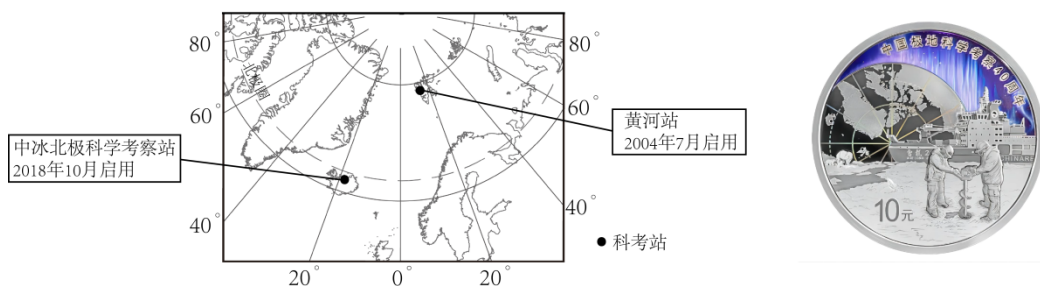


7. 下列对地球的描述中,正确的是()
- A.是透明的规则球体 B.表层海洋彼此相通
- C.表面被经纬网覆盖 D.有地轴连接南北极
8. 地球在太阳系中位于()
- A.水星和金星之间 B.金星和火星之间
- C.火星和木星之间 D.木星和土星之间
9. 八大行星中,地球适合人类生存的主要条件有()

- ①八大行星各行其道,互不干扰
- ②地球上存在大量液态水
- ③日地距离适中,地表温度适宜
- ④地球有自转和公转运动

- A.①②③ B.①②④ C.①③④ D.②③④

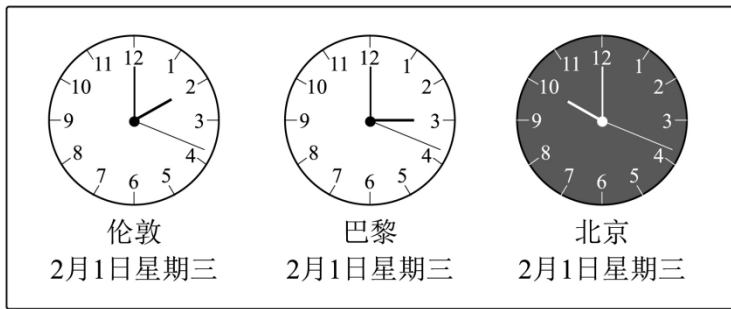
2024年是中国极地科学考察40周年。在我国发行的极地科学考察纪念币上,呈现有科考站位置等极地元素。读我国北极科考站位置示意图和极地科学考察40周年纪念币图案图,完成下面小题。



10. 下列各点中,与中冰北极科学考察站位置最接近的是()
 A.65.7°S,17.4°W B.65.7°N,17.4°E C.65.7°N,17.4°W D.65.7°S,17.4°E
11. 中冰北极科学考察站位于黄河站的()
 A.西北方向 B.东北方向 C.西南方向 D.东南方向
12. 图示纪念币上的北极科考元素有()

- ①极地考察船
 - ②冰芯取样场景
 - ③企鹅
 - ④极光
- A.①②③ B.①②④ C.①③④ D.②③④

北京的刘先生因为工作需要经常到伦敦和巴黎出差,为方便联系客户,直接读取当地当时的时间,他在自己的手机界面上设置了一个城市时间差异图(如下图所示),其中白色表盘显示的是当地的白天时间,黑色表盘则为夜晚时间。读图完成下面小题。



13. 当伦敦当地时间为下午2:00时,北京当地时间是()

- A.15:00 B.10:00 C.3:00 D.22:00

14. 产生伦敦、巴黎、北京三地时间差异的原因是()

- A.纬度差异 B.地球公转 C.地球自转 D.四季更替

15. 时间差异现象可能会给刘先生的工作或生活带来的影响是()

- A.与客户之间联系更方便 B.生物钟被打乱影响睡眠
C.国际商务活动更加频繁 D.更有利于进行文化交流

我国的太空探索自20世纪60年代起稳步发展,经过多年努力,在人造地球卫星、载人航天与空间站建设、月球与火星探测、太空观测等领域均取得了一系列突破和成就,为人类探索太空贡献了中国力量。读我国太空探索大事记图,完成下面小题。



16. 我国发射的第一颗人造地球卫星是()

- A.神舟一号 B.神舟五号 C.东方红一号 D.天问一号

17. 我国空间站进入全面实施阶段的时间是()

- A.1999年 B.2003年 C.2021年 D.2022年

18. 我国积极开展太空探索的意义主要有()

- ①开发利用太空中丰富的生物资源
- ②利用太空的物理环境进行科学实验
- ③探索太空环境对人类生存的影响
- ④为人类和平利用太空贡献中国力量

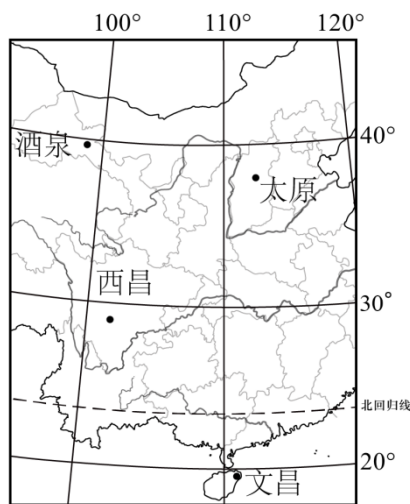
A.①②③

B.①②④

C.①③④

D.②③④

我国目前已经建成酒泉、西昌、太原、文昌四大卫星发射基地,这些基地在中国乃至世界航天事业中发挥着重要作用。读中国四大卫星发射基地分布图,完成下面小题。



19. 中国四大卫星发射基地均位于()

A.北半球、西半球

B.北半球、东半球

C.南半球、西半球

D.南半球、东半球

20. 中国四大卫星发射基地中,纬度最低的是()

A.酒泉

B.太原

C.西昌

D.文昌

21. 中国四大卫星发射基地位于中纬度的的是()

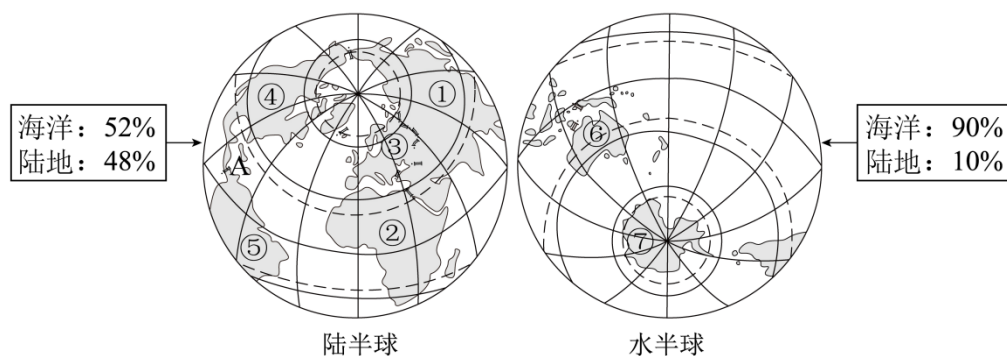
A.太原、西昌

B.西昌、文昌

C.酒泉、太原

D.文昌、太原

陆半球和水半球分别指陆地分布最集中的半球和海洋分布最集中的半球。读陆半球和水半球示意图,完成下面小题。



22. 地球表面的海陆分布状况是()

A.陆半球陆地面积大于海洋面积

B.全球的海洋和陆地呈均匀分布

C.水半球海陆面积之比约为7: 3

D.水半球比陆半球的海洋面积大

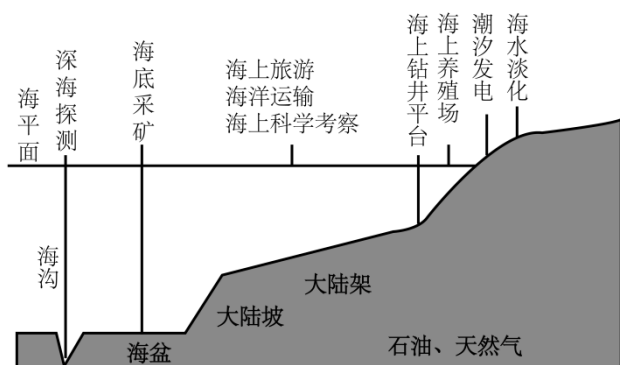
23. 环绕北冰洋的大洲有()

- A.①②③ B.①③④ C.②④⑤ D.②⑤⑥

24. 大洲④和⑤的分界线A是()

- A.德雷克海峡 B.土耳其海峡 C.苏伊士运河 D.巴拿马运河

海洋被称为“蓝色国土”,为人类生存和发展提供丰富多样的海洋资源。读海底地形示意图,完成下面小题。



25. 据图中信息可知,海洋对人类生产生活的有利影响有()

- ①提供旅游场所
- ②发展海洋运输
- ③台风带来降水
- ④进行海底采矿

- A.①②③ B.①②④ C.①③④ D.②③④

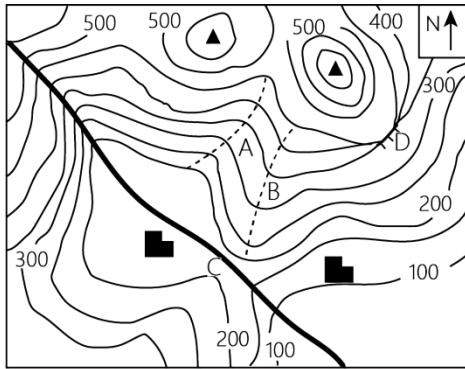
26. 海上养殖场位于()

- A.大陆架 B.大陆坡 C.海盆 D.海沟

27. 有利于推进海洋生态环境保护的是()

- A.休渔期在近海捕鱼
- B.加强海洋管理执法力度
- C.禁止开发海洋资源
- D.直接将污水排入海洋中

某中学地理兴趣小组前往我国某地区实地考察。读该地等高线地形图和攀岩运动景观图,完成下面小题。



城镇 河流 山峰 比例尺
1:100000



攀岩运动

28. 图中“↓”是地图要素中的()
- A.图例 B.注记 C.比例尺 D.指向标
29. 等高距是指相邻两条等高线间的高度差,此图等高距为()
- A.50米 B.100米 C.150米 D.200米
30. 图中适合开展攀岩运动的是()
- A.A地 B.B地 C.C地 D.D地

二、材料分析题

31. 地理学是一门既古老又年轻的学科,是一门需要我们活到老学到老的实用学科,它主要研究人类如何能够与我们的地球家园和谐相处,实现人类社会可持续的和谐发展。结合图文材料,完成题目要求。

【解开地理之“谜”】

“地理”一词最早出现于先秦时期的《周易·系辞上》,里面有“仰以观于天文,俯以察于地理,是故知幽明之故”的文句。战国时期的思想家庄子曾说,“天地有大美而不言,四时有明法而不议,万物有成理而不说”。地理学就是要阐明天地大美的原因,探索四季变迁的规律,揭示万物之间的相互关系,认识大地运行变化的道理。

(1)在我们生活的地理环境中,隐藏着许许多多的奥秘。当你迎着太阳上学时,发现太阳总是从东方升起,这是由于地球的_____ (自转/公转)运动引起的;我们学校所在地四季分明,则是由于地球的_____ (自转/公转)运动引起的。

(2)地球表面的地理景观处于不断变化之中,如昔日的海洋如今变成了雄浑的高原……我国古人用“沧海桑田”形象比喻世事经历翻天覆地的变化,请说出该成语反映的地理现象。

。

【地理与日常生活】

传统藏袍多用牦牛和藏羊的皮毛为原料。特点是长袖、宽腰、长襟。穿法独特,

白天气温较高时,将长袖褪去系于腰间;夜晚,宽腰肥大的衣服还可以当被盖,保温防寒。



中午



早晚

(3)生活在青藏高原的藏族同胞,其生活方式与当地自然环境有密切的关系。藏袍独特的穿衣风格与当地气温_____的特点极为适应。

滑雪运动是运动员把滑雪板装在靴底上在雪地上进行速度、跳跃和滑降的竞赛运动。人们呈站立姿态,手持滑雪杖、足踏滑雪板在雪面上进行滑行运动。“立”“板”“雪”“滑”是滑雪运动的关键要素。



(4)说出适合开展滑雪运动的地区地理环境的特点。(两条即可)

【地理与生产建设】

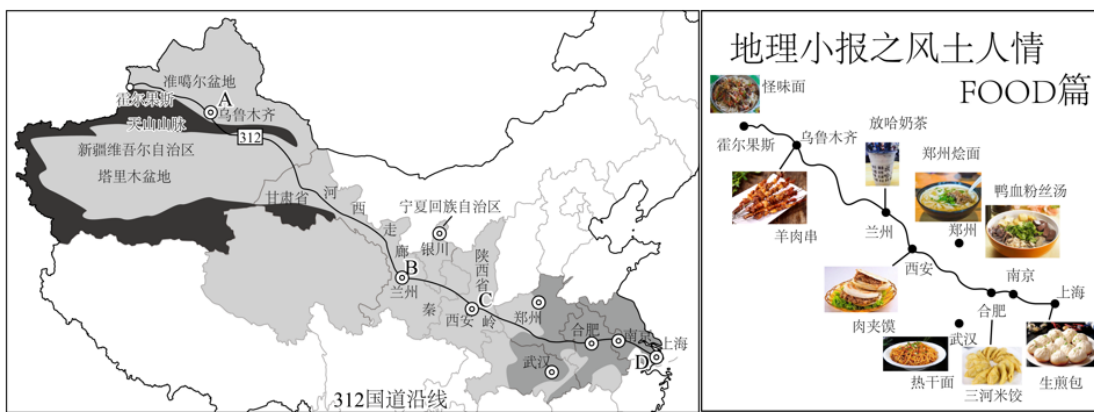
荷兰濒临北海,地势低洼,湖泊沼泽众多,是一个“低地之国”,有1/4的土地低于海平面,时常受到海潮侵袭。为此,人们筑坝围海,与海争地,发明了抽水风车,并逐渐得到普及。荷兰风车数量众多,吸引了众多游客前来观赏,这已成为荷兰的一项热门旅游项目。



(5)荷兰发明风车最初的用途主要是_____。据图可知,荷兰位于欧洲西部,西临_____洋,常年盛行_____风,这为风车的运行提供了源源不断的动力。

【地理与风土人情】

312国道是一条贯通我国东南和西北,全程近5000米的交通大动脉。青岛某中学地理兴趣小组收集312国道沿线不同地方风土人情的相关资料,制作了一张地理小报。下图示意312国道和地理兴趣小组制作的地理小报。



(6)同学们绘制地理小报的过程中,收集地理信息最方便快捷的方法是()

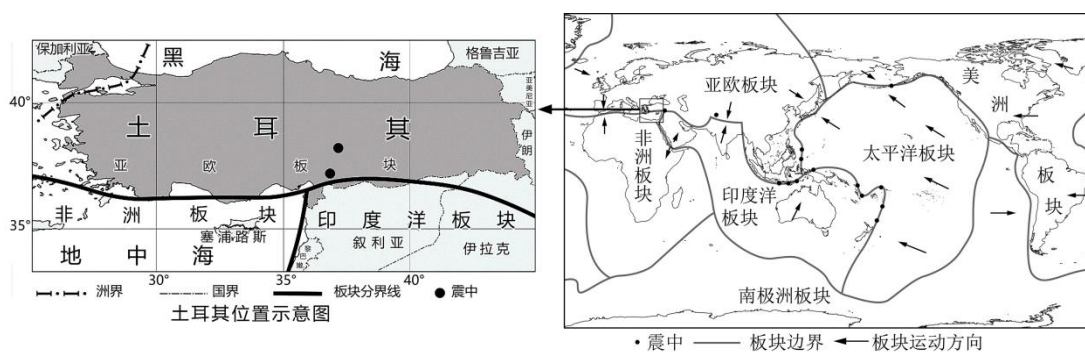
- A. 阅读地理书籍
- B. 访问互联网站
- C. 实地参观、调查
- D. 收看电视节目

(7)地理小报中的“肉夹馍”“生煎包”分别出现在312国道中的_____和_____段(填字母)

。

32. 地震是一种自然现象,会造成建筑物和基础设施的破坏、人员的伤亡、次生灾害的发生以及环境的破坏,加强地震的监测尤为重要。根据地震发生地点的监察图,可以发现地震的分布特点、探究地震发生的原因,进而趋利避害,更好地指导人们的生产和生活。结合图文材料,完成题目要求。

地质学家认为,进入21世纪以来,全球的地壳运动进入活跃期。据中国地震台网发布的消息,2023年,全球共发生7级以上地震19次,最大为2月6日土耳其两次7.8级地震。下图为2023年1月1日到2023年12月8日全球7级以上地震分布图和土耳其位置示意图。



(1)板块构造学说认为,地球岩石圈由板块拼合而成。全球大致划分为_____大板块。板块的内部,地壳运动比较_____;板块和板块交界地带,地壳运动比较_____。

(2)据图中信息,写出2023年全球7级以上的地震集中于哪些板块的交界地带。

(3)据图中信息判断,板块交界地带,存在张裂拉伸运动的是()

- A.非洲板块与亚欧板块
- B.亚欧板块与印度洋板块
- C.太平洋板块与亚欧板块
- D.非洲板块与印度洋板块

(4)从板块构造学说的角度分析土耳其地震多发的原因,并列举两条地震带来的危害。

(5)根据对以往地震的研究,在大震发生前的瞬间,会出现轻微震动、地声等“自然预警现象”。从开始出现自然预警现象,到建筑物倒塌,只有几秒到二十几秒的时间。2023年2月6日,土耳其地震发生时,家住2楼的艾丁采取了正确的避灾方式,幸免于难,请说出他可能的做法。

三、综合读图题

33. 地球仪是地理学习和研究的一个重要工具。利用地球仪,人们可以比较方便地认识和研究地球概貌。某校地理兴趣小组利用简易材料制作了地球模型。结合图文材料,完成题目要求。

【材料准备】

以上内容仅为本文档的试下载部分，为可阅读页数的一半内容。如要下载或阅读全文，请访问：<https://d.book118.com/908115047143007005>