

基于复杂适应系统的 商业模式结构研究

汇报人：

2024-01-26



CATALOGUE

目录

- 引言
- 复杂适应系统理论概述
- 商业模式的构成要素与结构分析
- 基于复杂适应系统的商业模式结构模型构建
- 实证研究与案例分析
- 结论与展望





PART 01

引言



REPORTING



CATALOGUE



研究背景与意义

1

互联网时代的商业模式变革

随着互联网技术的快速发展，传统商业模式受到挑战，基于复杂适应系统的商业模式成为研究热点。

2

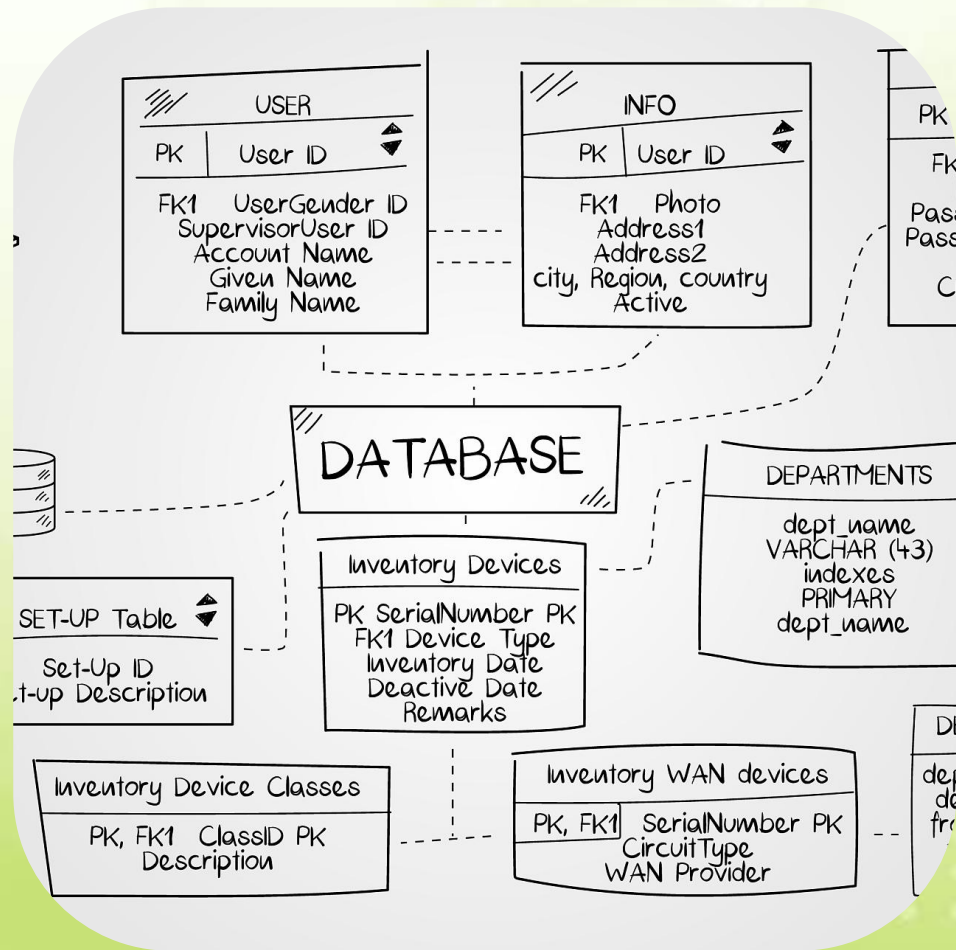
复杂适应系统理论的应用

复杂适应系统理论为商业模式研究提供了新的视角和方法，有助于深入揭示商业模式的本质和演化规律。

3

商业模式创新的重要性

商业模式创新是企业获取竞争优势的重要途径，对经济发展和社会进步具有重要意义。



研究目的和问题

研究目的

本研究旨在基于复杂适应系统理论，深入剖析商业模式的结构特征、演化机制和设计策略，为企业商业模式创新提供理论支持和实践指导。

研究问题

本研究将围绕以下几个问题展开探讨：商业模式的结构特征是什么？商业模式的演化机制是怎样的？如何基于复杂适应系统理论进行商业模式设计？





研究方法和范围



研究方法

本研究将采用文献综述、案例分析和数学建模等方法，综合运用定性和定量研究手段，对商业模式的结构、演化和设计进行深入探讨。

研究范围

本研究将重点关注互联网时代的商业模式变革，以电商平台、共享经济、智能制造等新兴业态为主要研究对象，同时兼顾传统行业的商业模式创新实践。



PART 02

复杂适应系统理论概述





复杂适应系统的定义与特点



01

定义

复杂适应系统 (Complex Adaptive System, CAS) 是由大量具有自适应能力的主体组成的系统, 这些主体通过相互作用和不断学习, 使系统整体呈现出复杂的动态行为。

02

自适应性

系统中的主体能够根据环境变化调整自身行为。

03

非线性

主体间的相互作用和反馈机制导致系统行为呈现非线性特征。

04

涌现性

系统的整体性质和行为是由主体间的相互作用和协同效应所涌现出来的。

05

动态性

系统处于不断变化的状态, 具有动态演化的特性。



复杂适应系统理论的发展历程



01

起源

复杂适应系统理论起源于20世纪80年代，是对复杂系统研究的一种新方法。

02

发展

随着计算机模拟技术的发展，复杂适应系统理论得到了广泛应用和深入研究，逐渐形成了较为完善的理论体系。

03

当前研究热点

目前，复杂适应系统理论在多个领域取得了重要进展，如生态系统、社会经济系统、神经网络等。



复杂适应系统理论在商业模式研究中的应用



01

商业模式的复杂性

商业模式涉及多个利益相关者、多种资源和能力，以及不断变化的市场环境，具有典型的复杂系统特征。

02

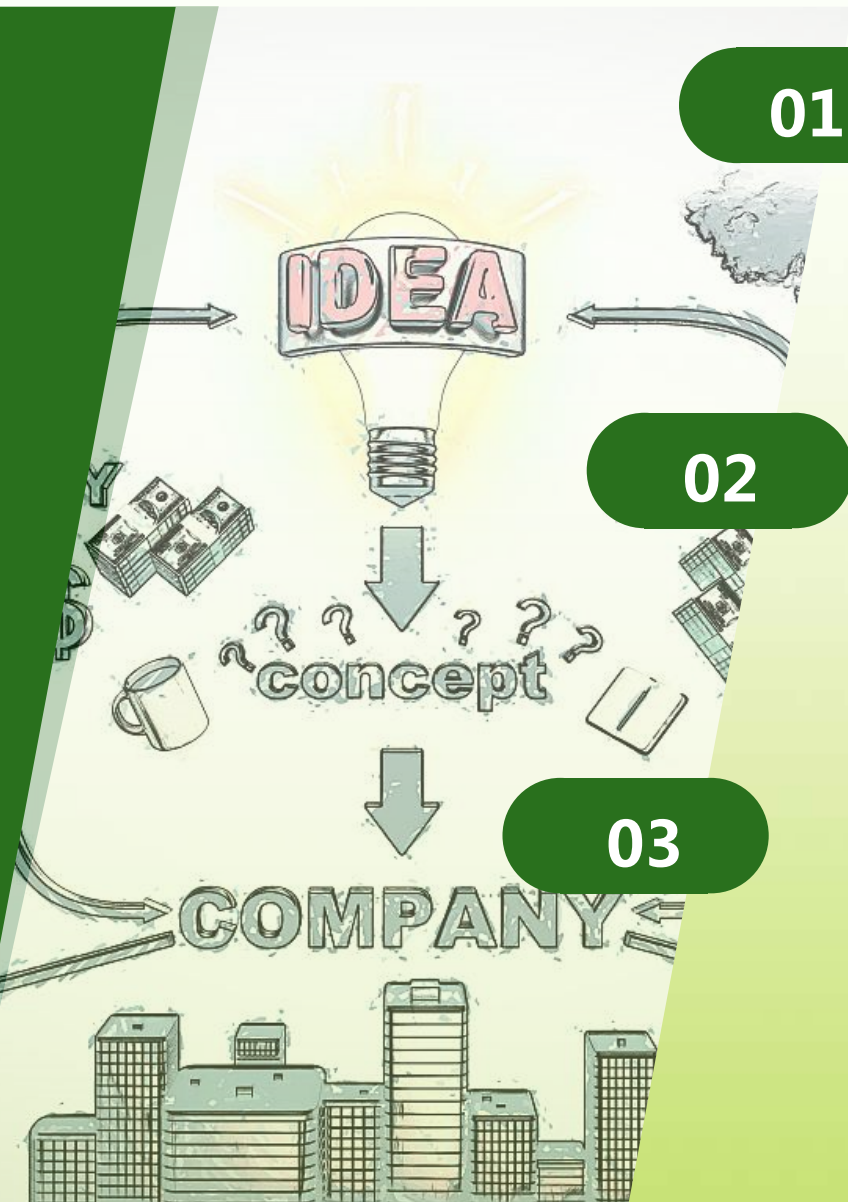
复杂适应系统理论的应用价值

通过将商业模式视为一个复杂适应系统，可以深入研究其动态演化过程、主体间的相互作用以及整体涌现性，为商业模式的创新和优化提供新的视角和方法。

03

具体应用

利用复杂适应系统理论可以分析商业模式的构成要素、主体间的协同机制、商业模式的演化路径以及应对市场变化的自适应能力等方面。





PART 03

商业模式的构成要素与结构分析





商业模式的定义与分类



商业模式的定义

商业模式是指企业为创造价值并获得利润而构建的一系列相互关联的经营活动的总称，包括产品或服务的提供、客户关系管理、渠道建设、资源配置等方面。

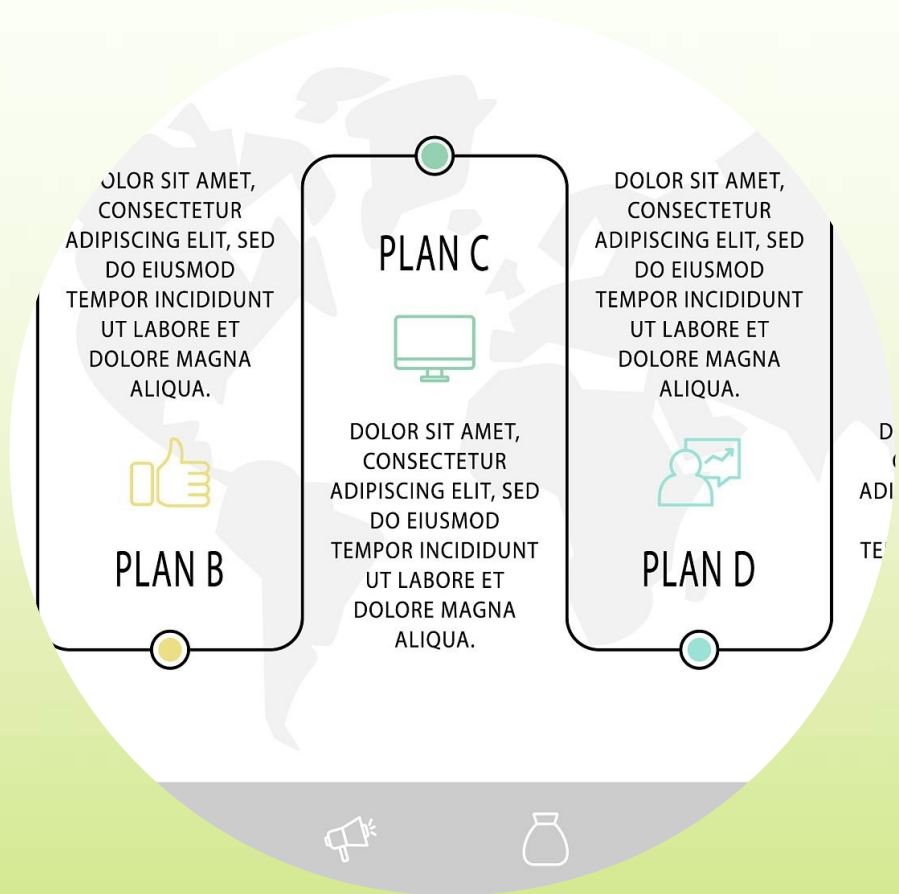
商业模式的分类

根据企业的经营范围、盈利模式、资源配置等不同维度，商业模式可分为多种类型，如直销模式、平台模式、共享经济模式等。





商业模式的构成要素



价值主张

企业向目标客户提供的独特价值，包括产品或服务的特点、优势以及解决方案等。

客户群体

企业的目标客户群体，包括客户的需求、特点以及购买行为等。

渠道

企业与客户建立联系和交易的途径，包括直销、代理商、电商平台等。



商业模式的构成要素



01

客户关系

企业与客户建立和维护关系的方式，包括客户服务、客户关系管理等。

02

收入来源

企业获得收益的方式和途径，包括产品销售、服务收费、广告收入等。

03

关键业务

企业为保障商业模式运行所必须开展的关键业务活动，包括研发、生产、营销等。

以上内容仅为本文档的试下载部分，为可阅读页数的一半内容。如要下载或阅读全文，请访问：
<https://d.book118.com/917141022132006122>