

奥克斯家居公司应收账款管理问题与优化浅析

目录

奥克斯家居公司应收账款管理问题及完善对策研究	1
一、应收账款管理相关理论	1
(一) 应收账款管理概述	1
(二) 应收账款质量的分析评价	4
二、奥克斯家居公司应收账款管理现状及分析	5
(一) 奥克斯家居公司概况	5
(二) 奥克斯家居公司应收账款管理及相关财务指标分析	6
三、奥克斯家居公司应收账款管理存在的问题	12
(一) 事前防范存在的问题	12
(二) 事中管理存在的问题	13
(三) 事后控制存在的问题	13
四、奥克斯家居公司应收账款管理存在问题的原因	14
(一) 应收账款事前防范存在问题的原因	14
(二) 应收账款事中管理存在问题的原因	14
(三) 应收账款事后控制存在问题的原因	15
五、完善奥克斯家居公司应收账款管理的设计方案	15
(一) 应收账款事前管理	15
(二) 应收账款事中管理	17
(三) 应收账款事后管理	18
六、结论	21
参考文献	21

一、应收账款管理相关理论

(一) 应收账款管理概述

1. 应收账款的内涵

应收账款是指企业与客户公司在形成合作关系后,向客户公司提供产品与服务等而应该收取的账款,是公司的一项债权活动(李明轩,张思,2022)。

应收账款管理是指企业对与客户所发生的应收账款业务，从合同成立开始到收到款项或作为损失确认为坏账结束，进行的全程管理行为。在这一过程中，企业运用与应收账款回收有关的全部措施或方式，确保应收账款能在合同规定的时间内收回（王晨曦，赵欣怡，钱晓，2021）。

2. 企业应收账款管理内容

应收账款管理是一项通过多个部门且接触多项业务的全程管理行为，不止在一个部门或一项业务（孙梓涵，周嘉熙，2023）。企业根据与客户公司合同的业务流程，可将应收账款管理的内容按照不同阶段划分。

应收账款管理具体内容包括：

1. 应收账款事前信用管理

在赊销业务发生前，先通过市场调研、客户财务报告等了解客户公司的经营状况和信用信息，建立客户信息库，来更好熟悉客户的真实信用情况，高效评析客户信用风险（吴欣然，郑思聪，林雨，2022）；并根据企业内部的信用评级制度划分客户的信用程度，以订立对应的信用决策。

在进行赊销交易前，先对公司营销项目合同在专门审批机构进行审批，合理避开合同风险，提高赊销条款质量（徐慧嘉，陈泽宇）。

2. 应收账款的事中交易管理

应收账款的事中交易管理也属于应收账款管理的主要程序之一，在公司与客户公司的合同订立后，公司的相关负责人员要对合同进行规范化的整理，将合同内容在公司内部应收账款管理系统进行登记，

对应收账款的后期管理工作、收款工作、合同期限的风险管理等有重要作用（沈雅琪，韩秋，2019）

。应收账款管理人员应积极跟踪货款的收回，对金额大且账龄长的应收账款采取重点跟踪和管理，在公司与客户交易过程中，对公司制定的应收账款流程的各个环节，做到分工明确，保证应收账款能在规定的时间内收回（杨文轩，朱紫妍，秦梦）。

3. 应收账款事后催收管理

应收账款的事后管理，以重视风险意识为基础，建立催收应收账款制度，应收账款负责人员及时对应收账款进行收取。如果客户有余款并有偿还款项意愿的，企业即可收回赊销款。在正常情况下，逾期账款管理的重点在于如何进行管理（许晓彤，何晨辰,2022）。如果管理方面出现问题，很容易形成呆账，且回收的成本较高，造成损失。对于超过规定期限的应收账款，需要分析其原因，实行不同的应收款回收政策，来加强应收账款管理（吕梦琪，施紫,2021）。在之前措施未达到理想效果后，采取相关法律措施，维护企业的合法权益。

3. 企业应收账款信用管理

客户的信用信息管理亦是应收账款管理中的主要流程之一，它的内容主要包括对客户公司所做的信用调查，将客户公司的信用信息与本公司的信用评判标准相对应，分析客户公司的信用等级，并规定客户公司的信用额度，完善客户的信用评估体系等（张博涵，康慧敏,2022）。给予信用额度的多少是进行信用管理的重点，不同的信用政策，带给公司的影响也不同，若给予客户公司的信用额度过多，还款时间也充裕，应收账款的规模就会增加，且不好的地方在于其坏账率也会增加（毛雨璇，阎智宸,2021）

；如果给予的信用额度太少，还款时间短，公司与客户公司之间

应收账	应收账款周转率=（主营业务收入/应收账款平均余额）×100%
-----	--------------------------------

的友好合作关系会因为不信任等问题而受到影响，企业的市场竞争力也会下降。要规定适合的信用额度，就要对企业自身和客户的实际运营情况进行动态跟踪，随时对规定的信用额度做出调整（戴晨欣，蔡思远，彭雨）。

4. 企业应收账款管理的目标

应收账款管理的关键目标就是通过事前进行充分调查，制定科学且合乎道理的应收账款信用政策，事中对应收账款进行及时追踪反馈，事后当客户逾期未付款或者拒绝付款时，讨论应当采用什么方式追回账款等一系列手段措施，减少应收款项可能带给公司的损失（韦靖琪，方诗涵，2022）。

（二）应收账款质量的分析评价

款周转	应收账款周转次数 = 一定时期应收账款周转额 / 一定时期应收账款平均占用额
率	应收账款周转天数 = 360 / 应收账款转次数

表 1 应收账款质量分析指标及意义

	<p>意义: 应收账款周转率是指公司收回应收账款的速度, 反映企业应收账款效率高低。应收账款周转率与流动速度成正比, 周转率越高, 流动速度越快, 应收账款质量也越好, 能收回的应收账款也就越多 (刘雅萌, 严梓楠, 苏婧, 2021)。反之, 质量越差, 应收账款逾期且无法收回的风险也会越高。周转次数是应收账款周转率的组成部分, 反映应收账款在一段时期内能够完成多少次周转; 另一个组成部分是周转天数, 反映应收账款完成完成一次周转所需时间</p>
应收账款收款率	<p>应收账款收款率= [(销售收入+应收账款期初数-应收账款期末数) / 销售总收入] × 100%</p> <p>意义: 该指数的百分比越高, 应收账款的质量就越好 (高梓睿, 蔡欣然)。相反, 质量会越差。收款率是企业衡量赊销单位信用等级的重要指标。如果赊销单位的收款率越高, 说明该单位的信用越优。</p>
呆账率	<p>呆账率=呆账期末净额/应收账款期末净额。</p> <p>意义: 呆账是指三年以上未收回但仍留在账上且尚未计提坏账的的应收账款。应收账款净额的坏账比例越高, 企业的质量就越差。相反, 质量越好。但是要考查企业资产的好坏还应与该债务企业的信用等级等相结合 (贾慧君, 江雨婷, 郭心, 2022)。</p>
应收账款占流动资产比	<p>应收账款占流动资产比=应收账款期末余额/流动资产期末余额</p> <p>意义: 应收账款与流动资产的比率, 在一定程度上衡量了应收账款的流动速度和企业资金的利用效率, 反映了应收账款的规模。当应收账款流动速度快时, 资金利用效率较高, 而应收账款占流动资产的比重较小 (梁泽民, 宋梦菲, 2021)。相反, 如果应收账款流动速度慢, 资金利用效率低, 则应收账款将占流动资产的比重较大。因此, 该指标值越高, 质量越差。</p>

二、奥克斯家居公司应收账款管理现状及分析

（一）奥克斯家居公司概况

奥克斯家居公司是我国现代家用电器行业的代表性企业，深耕现代家用电器领域多年，奥克斯家居在曾经在 2018-2020 年三年连续获得我国“国家现代家用电器企业荣誉金奖”、“国家优质纳税企业”以及入围了华润排行榜排出的“全球优质现代家用电器企业 500 强”。奥克斯家居的发展是我国现代家用电器企业改革创新的缩影，因此能够在很大程度上代表着我国现代家用电器企业的发展状况。公司秉承“实干创造未来”的企业精神，坚持做出高品质产品，本着“追求、质量、技术、精神”8 字宗旨，基于现代家用电器市场需求进行不断创新，使公司始终处于现代家用电器行业前沿，引领现代家用电器行业的发展。

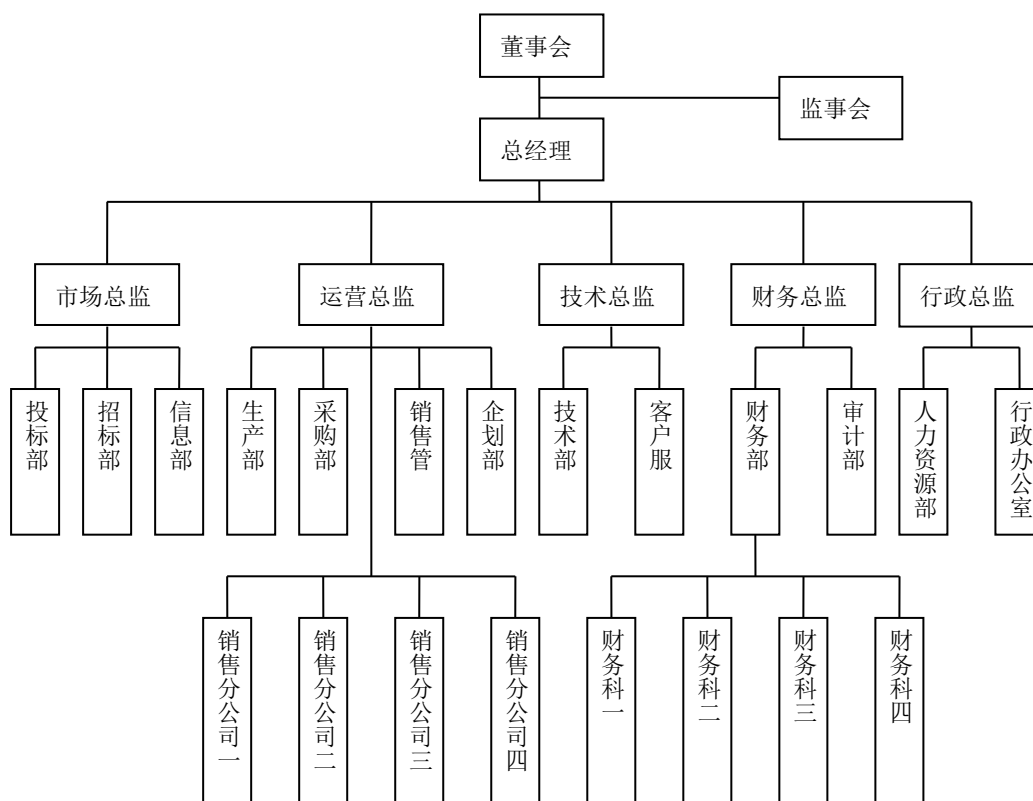


图 1 奥克斯家居公司组织结构

以上内容仅为本文档的试下载部分，为可阅读页数的一半内容。

如要下载或阅读全文，请访问：

<https://d.book118.com/918016013011006075>