



新发地农产品物流园项目可 行性



汇报人：

2023-12-29



目录

- 项目背景
- 项目建设条件
- 项目建设方案
- 经济效益分析
- 环境影响评价
- 社会风险评估
- 结论与建议



01

项目背景





当前农产品物流状况

农产品物流体系不完善

当前农产品物流体系存在分散、低效、高耗等问题，缺乏统一规划和管理，导致物流成本高、损耗大、效率低。



信息化程度低

农产品物流信息化程度较低，信息不对称、资源不共享等问题突出，制约了物流效率的提高。



冷链物流发展滞后

冷链物流是农产品物流的重要环节，但目前冷链物流设施建设不足，技术水平落后，无法满足农产品保鲜和质量保障的需求。





新发地市场现状



新发地市场是北京市重要的农产品集散地之一，承担着北京市大部分农产品供应任务。

新发地市场现有设施陈旧，管理落后，存在卫生、安全等方面的问题，亟需进行升级改造。



新发地市场周边交通拥堵、环境脏乱差等问题严重，影响了市场的发展和城市的形象。



项目提出的必要性



优化农产品物流体系

新发地农产品物流园项目将整合现有资源，完善物流设施，提高物流效率，降低物流成本，推动农产品物流体系的优化升级。

提升食品安全保障能力

项目将加强食品安全检测、质量追溯等方面的建设，提高农产品质量安全水平，保障人民群众的身体健

改善城市环境和形象

项目将加强市场周边的环境整治和基础设施建设，提升城市形象和市场环境，促进城市的可持续发展。



02

项目建设条件





地理位置优势

靠近城市中心

新发地农产品物流园项目地理位置优越，靠近城市中心，便于农产品运输和销售。

周边产业集聚

项目周边已形成了较为完善的农产品产业链，包括种植、养殖、加工等环节，有利于降低物流成本和提高运营效率。





交通条件便利



交通便利

项目周边交通网络发达，公路、铁路、水路等交通方式齐全，便于农产品的快速转运。

物流节点完善

项目所在地区已形成了较为完善的物流节点网络，能够满足农产品物流园的运输需求。



市场需求潜力

消费需求增长

随着人们生活水平的提高，对农产品的需求量不断增加，尤其对新鲜、绿色、有机等高品质农产品的需求日益增长。

农产品进出口贸易增加

随着国际贸易的不断发展，农产品进出口贸易量不断增加，为新发地农产品物流园提供了广阔的市场空间。





政策支持情况

产业 促进乡村发



政府支持农业产业发展

政府出台了一系列政策措施，支持农业产业发展，为新发地农产品物流园项目提供了政策保障。

土地、税收优惠政策

政府对新发地农产品物流园项目给予土地、税收等方面的优惠政策，降低了项目的投资成本和风险。





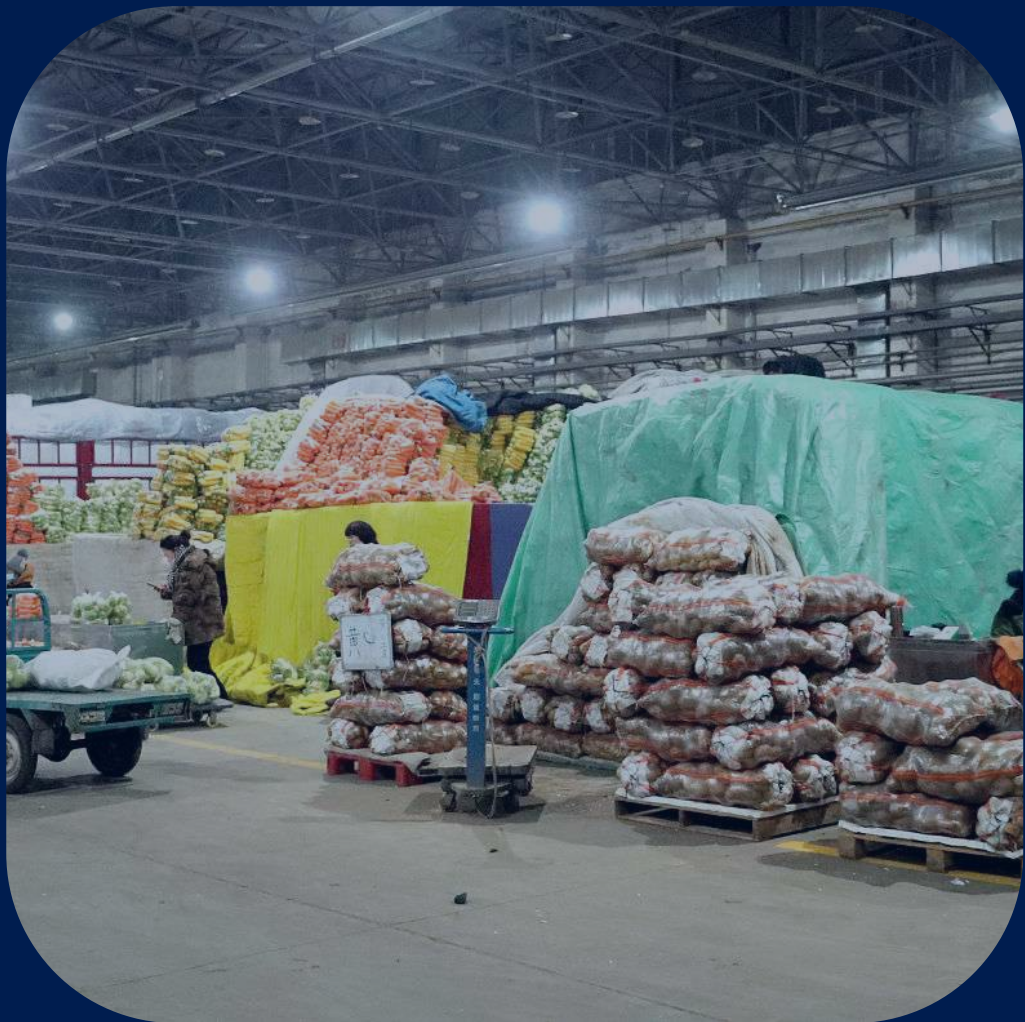
03

项目建设方案





建设规模与目标



建设规模

根据市场需求和地理位置优势，确定新发地农产品物流园的建设规模，包括占地面积、建筑面积、投资额度等。

建设目标

明确新发地农产品物流园的建设目标，如提高农产品流通效率、降低物流成本、促进农业产业发展等。



功能区划与布局

功能区划

根据农产品物流的特点和需求，将新发地农产品物流园划分为不同的功能区域，如仓储区、加工区、配送区、交易区等。

布局规划

对各功能区域进行合理的布局规划，确保物流流程顺畅、功能区域之间相互协调。



物流配送体系

配送模式

根据农产品的特点和市场需求，选择合适的物流配送模式，如冷链物流、快速配送等。

配送路线

规划合理的配送路线，确保农产品能够及时、准确地送达目的地。



信息平台建设



信息平台功能

设计信息平台的模块，如订单管理、物流跟踪、数据分析等。



信息平台技术

选择合适的信息平台技术，如云计算、大数据等，确保信息平台的安全、稳定和高效运行。

以上内容仅为本文档的试下载部分，为可阅读页数的一半内容。如要下载或阅读全文，请访问：
<https://d.book118.com/928043027130006124>