

全国教师资格考试重点试题精编

注意事项：

1. 全卷采用机器阅卷，请考生注意书写规范；考试时间为 120 分钟。
2. 在作答前，考生请将自己的学校、姓名、班级、准考证号涂写在试卷和答题卡规定位置。
3. 部分必须使用 2B 铅笔填涂；非选择题部分必须使用黑色签字笔书写，字体工整，笔迹清楚。
4. 请按照题号在答题卡上与题目对应的答题区域内规范作答，超出答题区域书写的答案无效；在草稿纸、试卷上答题无效。

一、选择题

- 1、小学教师引导学生按偏旁部首归类识字，他所运用的教学策略是（ ）。
A. 精细加工策略
B. 资源管理策略
C. 组织策略
D. 复述策略
- 2、当有学生中暑时，下列选项中做法错误的是（ ）。
A. 将病人搬到阴凉通风处
B. 用浸湿的冷毛巾敷在头部
C. 让病人躺下，垫高头部
D. 服用人丹或十滴水等药物
- 3、以下关于课外活动的论述，正确的是（ ）。
A. 自习课属于课外活动
B. 课外活动包括选修课
C. 课外活动即我们经常所说的“第二课堂”
D. 课外活动是指学校在课堂教学任务以外有目的地对学生进行的多种多样的教育活动
- 4、提出“博学、审问、慎思、明辨、笃行”主张的教育专著是（ ）。
A. 《大学》
B. 《中庸》
C. 《学记》
D. 《尚书》
- 5、巴班斯基认为，应该把教学看作一个系统，从系统的整体与部分之间、部分与部分之间以及系统与环境之间的相互联系、相互作用之中设计教学。这一教学理论称为（ ）。
A. 教学环境最优化
B. 教学内容最优化
C. 教学过程最优化

编号：

姓名：

地区：

省市：

密封线

密封线

D. 教学方法最优化

6、在板书生字时，教师常把形近字的相异部分用不同颜色的粉笔写出来，以引起学生的注意。所运用的感觉规律是（）。

- A. 感觉适应
- B. 感觉后像
- C. 感觉补偿
- D. 感觉对比

7、品德的心理结构包括道德认识、道德情感、道德意志和（）。

- A. 道德品质
- B. 道德行为
- C. 道德形象
- D. 道德体验

8、下列对教学反思的意义描述不合理的是（）。

- A. “教学反思”承载着促进教师专业发展的功能
- B. “教学反思”有助于教师的自我评价和自我改进
- C. “教学反思”有助于教师成为智者，避免被学生愚弄
- D. “教学反思”有助于促进教师团队建设

9、设计课程的种类和课程的组织方式，称为（）。

- A. 课程类型
- B. 课程目标
- C. 课程结构
- D. 课程模式

10、下列策略中不属于精细加工策略的是（）。

- A. 举例
- B. 类比
- C. 提问
- D. 画线

11、班主任在班级管理中的领导影响力主要表现在两方面：一是职权影响力，二是（）

- A. 学术影响力
- B. 个性影响力
- C. 年龄影响力
- D. 职称影响力

12、“人实际上因为生活在社会中才是人，教育在于使年青一代系统地社会化。”这句话体现了（）

- A. 个人本位论
- B. 社会本位论
- C. 教育社会化

D. 实质教育论

13、按学生的智力测验分数和学业成绩把学生分成不同的班组进行学习，这是（ ）。

- A. 分层教学
- B. 小组合作学习
- C. 小班化教学
- D. 复式教学

14、教师成为一个专业工作人员，能够对教育问题做出反省性思考，属于教师专业发展阶段的（ ）阶段。

- A. 求生
- B. 巩固
- C. 更新
- D. 成熟

15、在导入新课时教师通过音乐、图画、动画、录像及满怀激情的语言创设新奇、生动、有趣的学习情境，使学生展开丰富的想象，产生如闻其声、如见其形、置身其中、身临其境的感受，从而唤起学生情感上的共鸣的导入方法是（ ）。

- A. 游戏导入
- B. 故事导入
- C. 悬念导入
- D. 情境导入

16、小学生喜欢亲近老师，渴望得到夸奖。这种需要属于（ ）。

- A. 生理需要
- B. 安全需要
- C. 归属和爱的需要
- D. 自我实现的需要

17、课外活动的基本特点是灵活性、自愿性和（ ）。

- A. 自主性
- B. 随意性
- C. 规范性
- D. 强制性

18、提出成败归因理论的心理学家是（ ）

- A. 耶克斯和多德森
- B. 马斯洛
- C. 韦纳
- D. 阿特金森

19、在教学上，把哲学中的统觉观念移用过来，强调教学必须使学生在接受新教材的时候，唤起心中已有的观念，并强调教师中心、教材中心、课堂中心的教育思想家是（ ）。

- A. 夸美纽斯

- B. 赫尔巴特
- C. 卢梭
- D. 杜威

20、根据动机水平与学习效果的关系研究，假如考试难度较小，要想学习动机的最佳水平一般应该（ ）。

- A. 极高
- B. 偏高
- C. 中等
- D. 偏低

21、被毛泽东称为“学界泰斗，人世楷模”的教育家是（ ）。

- A. 杨贤江
- B. 徐特立
- C. 蔡元培
- D. 陶行知

22、一位教师经常会反思同事们怎样看自己，领导觉得自己干工作怎么样，这个教师目前处于（ ）阶段。

- A. 关注学生
- B. 关注生存
- C. 关注情境
- D. 虚拟关注阶段

23、教育研究主体通过对有意义的教育教学事件的描述与分析，发掘或揭示其背后的教育意义。这种教育研究方法是（ ）。

- A. 经验研究法
- B. 调查研究法
- C. 行动研究法
- D. 叙事研究法

24、集体备课时，教师在教学目标设置和内容选择上如存在意见分歧，应首先遵从（ ）。

- A. 教材编排
- B. 课程标准
- C. 名师经验
- D. 教学指导

25、乌申斯基认为，儿童是依靠形式、颜色、声音和感觉来进行思维的，这一观点要求小学教学应当遵循（ ）。

- A. 启发性原则
- B. 直观性原则
- C. 因材施教原则
- D. 理论联系实际原则

- 26、对于孩子的无理哭闹，家长不予理睬，采取的是()方法。
- A. 强化
 - B. 惩罚
 - C. 关注
 - D. 消退
- 27、孔子提出“不愤不启，不悱不发”，它符合的教学原则是()。
- A. 因材施教原则
 - B. 循序渐进原则
 - C. 理论联系实际原则
 - D. 启发性原则
- 28、儿童身心发展具有明显的差异性，这一特点决定了教育工作要()
- A. 循序渐进
 - B. 因材施教
 - C. 教学相长
 - D. 求同存异
- 29、决定教育规模、速度、人才规格的是()
- A. 生产关系
 - B. 政治经济制度
 - C. 社会文化
 - D. 生产力水平
- 30、在比较讲授法和讨论法的教学效果时，教师分别选用两个班级，一个班采用讲授教学法，另一个班运用讨论法，两班学生在智力、学业基础等方面尽量保持均衡，期末时测量其成绩有显著差异。这种教学研究方法属于()。
- A. 观察法
 - B. 实验法
 - C. 个案研究法
 - D. 调查法
- 31、墨子认为：“国有贤良之士众，则国家之治厚；贤良之士寡，则国家之治薄。”这一思想体现的是教育的()功能。
- A. 政治
 - B. 经济
 - C. 文化
 - D. 育人
- 32、小学《科学》课程整合了自然科学各学科的内容，这种课程属于(??)
- A. 融合课程
 - B. 广域课程
 - C. 核心课程

D. 合并课程

- 33、小学英语教学要以活动为主，但仍有课本。教师处理活动与课本关系的最好办法是()
- A. 用活动吸附、处理课本
 - B. 围绕学期教学目标和课本相关重点组织活动，既搞活动，也读课本
 - C. 根据课本需要组织活动
 - D. 课堂搞好活动，课外读好课本
- 34、学生的“向师性”和模仿性的心理特征决定了教师的劳动具有()。
- A. 示范性
 - B. 复杂性
 - C. 主体性
 - D. 长期性
- 35、英国政府 1870 年颁布的《初等教育法》中，一方面保持原有的专为资产阶级子女服务的学校系统，另一方面为劳动人民的子女设立国民小学、职业学校。这种学制属于()
- A. 双轨学制
 - B. 单轨学制
 - C. 中间型学制
 - D. 分支型学制
- 36、多血质对应的高级神经活动过程是()。
- A. 强、不平衡
 - B. 强、平衡、灵活
 - C. 弱、不平衡
 - D. 强、平衡、不灵活
- 37、小朋友在观看了动画片《喜羊羊与灰太狼》之后，模仿红太狼用平底锅打人的行为属于()。
- A. 探究学习
 - B. 观察学习
 - C. 发现学习
 - D. 接受学习
- 38、提出把人格特质分为共同特质与个人特质的心理学家是()。
- A. 卡特尔
 - B. 奥尔波特
 - C. 霍兰德
 - D. 斯腾伯格
- 39、班主任工作的中心环节是()。
- A. 组织和培养良好的班集体
 - B. 促进班集体成员的全面发展
 - C. 指导本班班委、共青团组织工作
 - D. 评定学生操行

40、主张“泛智教育”理想，并提出把一切知识教给一切人类的教育家是()。

- A. 洛克
- B. 杜威
- C. 夸美纽斯
- D. 裴斯泰洛齐

41、学会如何学习的实质是()

- A. 学会在适当条件下使用适当的策略
- B. 掌握科学概念与原理
- C. 掌握大量言语信息
- D. 形成学习兴趣

42、习近平总书记在 2014 年教师节讲话中提出了“四有好老师”标准，其主要内容是()。

- ①有理想信念
- ②有道德情操
- ③有扎实学识
- ④有实践能力
- ⑤有仁爱之心

- A. ①②③④
- B. ①②③⑤
- C. ①③④⑤
- D. ②③④⑤

43、提出“白板说”的教育家是()

- A. 康德
- B. 洛克
- C. 卢梭
- D. 杜威

44、以下不属于小学教育特点的是()。

- A. 基础性
- B. 义务性
- C. 全面性
- D. 专业性

45、只有经历了统一的学校集体，才能在儿童的意识中唤起舆论的强大力量，成为支配儿童行为，并使它纪律化的一种影响因素。提出这一集体教育主张的教育家是()。

- A. 加里宁
- B. 马卡连柯
- C. 凯洛夫
- D. 苏霍姆林斯基

46、流程图和模式图属于()。

- A. 精细加工策略
- B. 组织策略
- C. 复述策略
- D. 基本策略

47、研究表明，小学()年级是道德情感发展的转折时期。

- A. 一
- B. 二
- C. 三
- D. 四

48、学校管理过程的中心环节是()

- A. 计划
- B. 实施
- C. 检查
- D. 总结

49、()通常发生在教学过程中。

- A. 形成性评价
- B. 配置性评价
- C. 诊断性评价
- D. 总结性评价

50、学生在课堂前借助网络平台观看微视频进行自主学习，课堂上在教师指导下分组讨论，合作探究。这种新型教学组织形式称为(??)

- A. 在线课堂
- B. 网络课堂
- C. 虚拟课堂
- D. 翻转课堂

二、多选题

51、教育活动中两个最活跃的因素是()。

- A. 教师和学生
- B. 教科书和教学媒体
- C. 教学内容和教学方法
- D. 教学方法和教学策略

52、一个测验能测出它所能测量的属性或特点的程度，称为测量的()。

- A. 信度
- B. 难度
- C. 区分度
- D. 效度

53、技能形成的基本途径是()。

- A. 讲解
- B. 观察
- C. 示范
- D. 练习。

54、格赛尔的“同卵双生子爬梯实验”表明，儿童有效学习和接受教育的前提条件是（ ）。

- A. 遗传素质
- B. 学习训练
- C. 指导学习
- D. 成熟程度

55、我国中小学普遍实行的学科课程及相应的理论是（ ）的表现。

- A. 课程是知识
- B. 课程是经验
- C. 课程是活动
- D. 课程是项目

56、争取家长和社会的配合，主动协调好与家庭、社会教育的关系，逐步形成以学校为中心的“三位一体”的德育网络。这体现了德育的（ ）

- A. 尊重学生与严格要求学生相结合原则
- B. 疏导原则
- C. 教育影响的一致性与连贯性原则
- D. 导向性原则

57、对于不敢真实地表达自己的意见、情感的学生来说，有效的行为改变方法是（ ）

- A. 系统脱敏法
- B. 松弛训练法
- C. 认知转变法
- D. 肯定性训练

58、以评价对象自身的状况作为参照标准，对其在不同时期的进步程度进行评定。这种评价属于（ ）。

- A. 绝对评价
- B. 相对评价
- C. 总结性评价
- D. 个体内差异评价

59、“月明星稀”现象属于（ ）

- A. 感觉适应
- B. 感觉对比
- C. 感觉后效
- D. 继时对比

60、(2020年真题)学期末,李老师对小明作出的评语是:“这个学期你上课听讲比以往认真,积极回答课堂提问,能按时完成作业,学习成绩有很大进步。继续加油,我看好你哦!”这种评价属于()。

- A. 绝对评价
- B. 相对评价
- C. 量化评价
- D. 质性评价

61、体育课上,学生掌握体操动作主要是通过(),因为这是动作技能形成的基本条件和途径。

- A. 示范
- B. 讲解
- C. 练习
- D. 反馈

62、目前我国小学开设的“语文”“数学”“英语”课程属于()

- A. 活动课程
- B. 综合课程
- C. 学科课程
- D. 融合课程

63、认为人的心灵如同白板,观念和知识都来自后天,并且得出结论,天赋的智力人人平等。持这种观点的教育家是()。

- A. 卢梭
- B. 杜威
- C. 福禄贝尔
- D. 洛克

64、“听君一席话,胜读十年书”指的是()。

- A. 广义的教育现象
- B. 狭义的教育现象
- C. 正规教育
- D. 学校教育

65、问题是给定信息和要达到的目标之间有某些障碍需要被克服的()。

- A. 既定疑点
- B. 理论假设
- C. 刺激情境
- D. 给定途径

66、小学儿童对教师怀有特殊的信赖感,把教师看作无所不晓、无所不能的人,愿听从教师的教导,小学生的这种心理倾向称之为()。

- A. 依赖性

B. 独立感

C. 自制力

D. 向师性

67、我国基础教育课程改革要求整体设置九年一贯的义务教育课程，通过课时比例调整使其保持适当的比重关系。这强调了课程结构要体现()。

- A. 均衡性
- B. 综合性
- C. 选择性
- D. 统一性

68、“月明星稀”这是()现象。

- A. 感觉适应
- B. 感觉对比
- C. 感觉后效
- D. 继时对比

69、口渴会促使个体做出觅水的活动，这是动机的()。

- A. 导向功能
- B. 激活功能
- C. 调节与维持功能
- D. 强化功能

70、社会自我基本成熟的时期在()。

- A. 婴儿期
- B. 幼儿期
- C. 童年期
- D. 少年期

71、在17世纪，对班级授课给予系统的理论描述和概括，从而奠定了它的理论基础的教育家是()。

- A. 尼德兰
- B. 夸美纽斯
- C. 斯图谟
- D. 福禄贝尔

72、以掌握同类事物的关键特征和本质属性为主的学习属于()。

- A. 概念学习
- B. 命题学习
- C. 符号学习
- D. 并列结合学习

73、德育活动在受教育者品德形成发展上所要达到的总体规格要求，称为()。

- A. 德育目的
- B. 德育原则
- C. 德育规律

D. 德育目标

74、学校管理的目标和尺度是（ ）。

- A. 沟通
- B. 升学率
- C. 学生发展
- D. 学校绩效

75、以下不属于生活指导的内容的是（ ）

- A. 品德指导
- B. 学习指导
- C. 安全与法规指导
- D. 个别教育指导

76、教育学成为一门独立学科是以（ ）的《大教学论》为标志的。

- A. 赫尔巴特
- B. 夸美纽斯
- C. 凯洛夫
- D. 苏霍姆林斯基

77、（ ）提出了“自然教育”的主张。

- A. 赫尔巴特
- B. 康德
- C. 洛克
- D. 卢梭

78、“壬戌学制”以（ ）学制为蓝本，虽然几经修改，但变动不大，一直沿用到全国解放初期。

- A. 美国
- B. 日本
- C. 欧洲
- D. 俄国

79、儿童认知能力中，最先发展且速度最快的领域是（ ）

- A. 注意
- B. 感知觉
- C. 思维
- D. 记忆

80、为了了解学生的视力情况，某教师向学生发放问卷以收集相关信息。该教师所采用的教育研究方法是（ ）。

- A. 观察法
- B. 调查法
- C. 实验法

D. 比较法

81、一名教师在安静的教室门口故意咳嗽两声，目的是引起学生的（ ）。

- A. 无意注意
- B. 有意注意
- C. 有意后注意
- D. 随意注意

82、心理学家汉密尔顿最先做了注意品质的实验，他在地上撒了一把玻璃球，发现人们很难在一瞬间同时看到六颗以上的玻璃球。这反映的品质是()

- A. 注意的范围
- B. 注意的转移
- C. 注意的分配
- D. 注意的稳定

83、一名小学生看到家长向年长的人问好，他也会向比自己年纪大的人问好。这种行为是()

- A. 经典性条件作用
- B. 自我强化
- C. 观察学习
- D. 直接强化

84、颜回说：“夫子循循然善诱人，博我以文，约我以礼，欲罢不能。”这反映了德育的（ ）。

- A. 导向性原则
- B. 疏导原则
- C. 因材施教原则
- D. 教育影响的一致性原则

85、以布鲁姆为代表的教育家将教学目标分成三大领域，其中不包括（ ）。

- A. 认知领域
- B. 情感领域
- C. 意志领域
- D. 动作技能领域

86、“夫智者必量其力所能至而如从事焉。”这句话体现的教学原则是()

- A. 因材施教原则
- B. 发展性原则
- C. 巩固性原则
- D. 循序渐进原则

87、年轻的教师初登讲台时往往非常紧张，担心自己是否能被学生和领导接受。如果用福勒与布朗提出的生涯关注理论来解释的话，这时教师还处在（ ）

- A. 关注情境阶段
- B. 关注学生阶段

- C. 关注生存阶段
- D. 关注自我感受阶段

88、提出成败归因理论的心理学家是()

- A. 耶克斯和多德森
- B. 马斯洛
- C. 韦纳
- D. 阿特金森

89、下列各组词语中，有两个错别字的一组是()。

- A. 甘败下风 无用置疑 针贬时弊 相辅相成
- B. 优柔寡断 源远流长 钟灵毓秀 长年累月
- C. 自力更生 遗笑大方 弱不经风 气势凶凶
- D. 肺腑之言 川流不息 英雄倍出 再接再厉

90、“人只有受过一种合适的教育之后，人才能成为一个人”，夸美纽斯的这句话旨在说明教育是()。

- A. 培养人的社会实践活动
- B. 使人得以生存的活动
- C. 传递社会经验的活动
- D. 保存人类文明的活动

91、形式训练说以()为心理学基础。

- A. 基础心理学
- B. 应用心理学
- C. 官能心理学
- D. 生理心理学

92、认知结构迁移理论的提出者是()。

- A. 桑代克
- B. 贾德
- C. 奥苏贝尔
- D. 布鲁纳

93、节俭属于性格的()特征。

- A. 行为
- B. 意志
- C. 态度
- D. 情感

94、心智技能形成过程中各阶段顺序是()。

- A. 原型操作、原型定向、原型内化
- B. 原型操作、原型内化、原型定向
- C. 原型内化、原型定向、原型操作

D. 原型定向、原型操作、原型内化

95、苏东坡与佛印开玩笑说：“我看你是一堆狗屎。”而佛印则笑着说：“我看你是一尊金佛。”后来苏东坡对妹妹提起此事，苏小妹说：“佛家说，‘佛心自现’你看别人是什么，就表示你看自己是什么。”这故事反映的是心理学中的（ ）。

- A. 刻板效应
- B. 投射效应
- C. 晕轮效应
- D. 近因效应

96、下列说法不正确的是（ ）。

- A. 行动研究最早产生于美国
- B. 21 世纪初行动研究被介绍到中国
- C. 科特·勒温将行动研究应用到社会心理学研究上
- D. 《改进学校实践的行动研究》标志着行动研究被第一次系统地引入到教育中来

97、吹、拉、弹、唱所属的技能类型是（ ）

- A. 操作技能
- B. 智力技能
- C. 认知技能
- D. 心智技能

98、下列选项中，属于程序性知识的是（ ）。

- A. 弗洛伊德的自传
- B. 关于袋鼠的含义
- C. 刘翔的个人档案
- D. 产品的使用说明

99、从课程论的视角来看，教室座位安排、图书角布置等属于（ ）。

- A. 活动课程
- B. 综合课程
- C. 显性课程
- D. 隐性课程

100、义务感、责任感和羞耻感对于儿童和青少年的品德发展是极为重要的，它们属于品德的（ ）。

- A. 道德认识
- B. 道德情感
- C. 道德意志
- D. 道德行为

三、问答题

101、认真阅读下列材料，并按要求作答。

可爱的家

管弦乐

1=⁷E

3/4 1. 2 | 3. 4 4 5 | 5 - 3 5 | 4. 3 4 2 | 3 - 0 1 2 |

3. 4 4 5 | 5 - 3 5 | 4. 3 4 2 | 1 - 0 (后略)

1. 哼唱《回家》的主题，试着为旋律配上歌词。

2. 试着唱一唱《可爱的家》的主题，并说一说第一遍和第二遍分别由哪件乐器主奏。

请根据上述材料完成下列任务：

- (1) 简要分析该歌曲的特点。
- (2) 如指导高学段小学生学唱歌曲，试拟定教学目标。
- (3) 依据拟定的教学目标，结合歌曲的学习，设计导入环节并说明理由。

102、简述政治对教学的制约作用。

103、如何促进小学生思维的发展

104、

请根据上述材料完成下列人物：

- (1) 简述课堂与课后作业的类型及基本操作方式。(10分)
- (2) 如指导小学生学习本文，试拟定教学目标。(10分)
- (3) 依据拟定的教学目标，设计“读后说或读后写”的语言操练环节，并说明理由。(20分)

105、小学生美育的基本方法和策略有哪些？

106、请认真阅读下列材料，并按要求作答。



请根据上述材料完成下列任务：

- (1) 简要分析歌曲的特点（10分）
- (2) 如指导低年级学生学唱本歌曲，试拟定教学目标（10分）
- (3) 根据拟定的教学目标，结合歌曲的学习，设计“在音乐实践活动中感受轮唱特点”的教学环节，并说明设计理由。（20分）

107、甲同学活泼好动、能说会道、反应灵活、爱好交际，他上课时爱搞小动作、不注意听讲。乙同学安静稳重、沉默寡言、喜欢沉思、情绪不易外露、自制力强、不好交际，他上课时不爱发言，学习不主动。

甲、乙同学分别是什么气质类型？面对二者的不同表现，作为教师，如何使他们扬长避短？

108、简述主观能动性在个体发展中的作用。

109、阅读下面材料，回答问题。

师：同学们，课前我们分成了几个小组，今天我们就在这里进行一次计算比赛，然后评比计算最优秀的小组。大家说，以什么作为评价标准呢？

生：看哪一小组做对的题多！

师：现在这里就有一些同样的题，每人一份，在规定时间内，大家同时做同时停。

师：我们这样做公平吗？

生：公平！

（一段时间后，得出结论）师：现在我宣布XXX是“最优秀小组”！

生：这样不公平！

师：为什么不公平？

生：因为人数多的组做对的题就多，人数少的组做对的题就少，所以不公平！师：怎样评才算公平呢？

生：把小组人数统一就行。

师：也就是把人数多的小组的人数，分一些给人数少的小组，将人数均衡一下，这种方法就是“移多补少”，也就是我们常说的平均。大家想一想我们班57人怎么分呢？

生：算一算，每一小组平均每个人做对多少道题。这样比较才算公平！

师：好，这节课我们就来研究关于平均数的知识。（板书课题）

问题：试评述以上教学片段。（20分）

110、简述运用讲授法的基本要求。

111、请认真阅读下文，并按要求作答。



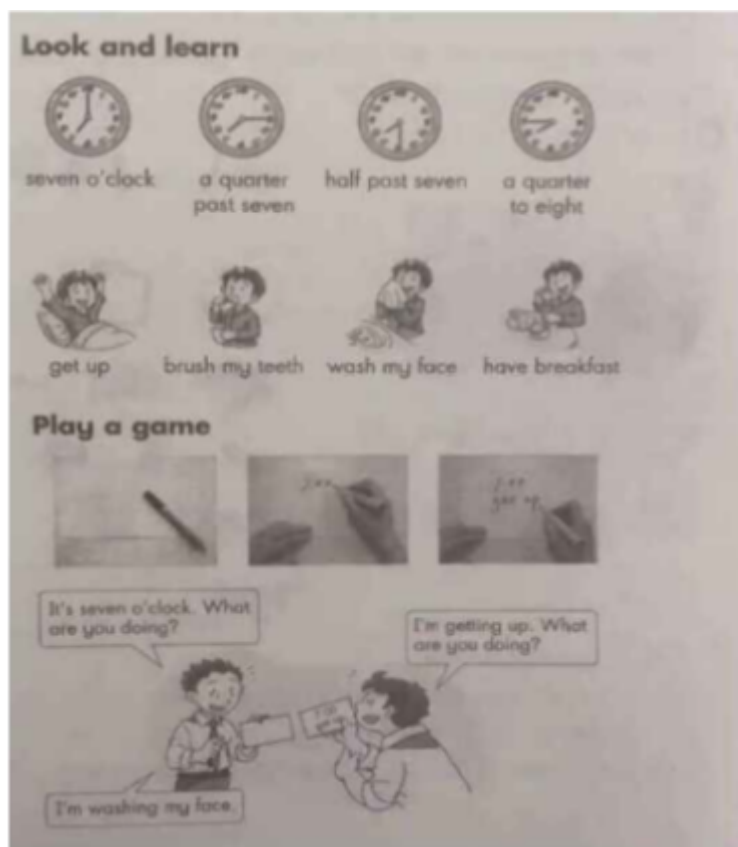
问题(一)：如指导中年段小学生学习上述内容，试拟定教学目标和教学重点。（16分）

问题(二)：根据拟定的教学目标设计课堂教学环节。（24分）

112、王老师是一位青年教师，工作热情非常高，他对学生的要求十分严格，他经常要求学生不要讲脏话；不要乱扔废纸……而这位教师讲课情急时，常常“笨猪”，“死脑子”不绝于耳。吸烟后，随手将烟蒂抛在课桌下面……教育后的班级会怎样呢？虽然王老师没少用嘴皮子，没少用各种惩罚手段。但是班上说脏话、粗话连篇，纸屑杂物随处可见。王老师百思不得其解。问题：请你帮助分析一下，王老师教育的班级为什么会产生这样的后果，做一名班主任应怎样教育学生才能有良好的效果？

113、简述在教学过程中保持学生有意注意的策略。

114、请认真阅读以下材料，并按要求作答



请根据上述材料完成下列任务

- (1) 指出上述材料的教学重点和难点
- (2) 如指导小学生学习, 试拟定教学目标
- (3) 依据拟定的教学目标, 设计导入和新授环节的教学活动, 并说明理由

115、班主任对学生的生活指导包括哪些方面? 应该如何进行指导?

116、简述教学的一般任务。

117、班主任应如何发挥本班任课教师的作用?

118、请认真阅读下列材料, 并按要求作答。



童年时代的农村生活为齐白石提供了数不清的创作题材，他热爱大自然，把花鸟鱼虫当作有感情的生命来表现。

画家画的花鸟鱼虫真实吗？你能辨认出它们叫什么吗？哪些画得精炼，哪些画得细致？你最喜欢哪一幅？与同学交流一下你的感受。

小体验：

这只小鸡几笔就画成了，你也来试着画一只吧！

化大族民揚魯

发扬民族文化(书法) 1952

齐白石不仅是一位画家,还是一位书法家、篆刻家和诗人。



鲁班门下(篆刻)中国长沙湘潭人也(篆刻)



欣赏提示:

1. 作品给你的第一印象;
2. 作品表现的题材;
3. 作品表现的方法和特点;
4. 画家本人。

艺术实践:

选择一幅你喜欢的作品,写一篇 200 字的观后感。



蛙声十里出山泉

(中国画) 1951

画面上虽然没有青蛙的身影,但是却可以引发人们无限的遐思。

评一评:

我知道了齐白石是人民艺术家。□

看谁对齐白石的作品理解得深刻,评迷得好?

思考与讨论:

在这幅画中,荷花与蜻蜓的表现方法一样吗?这两种不同方法的融合带给画面一种怎样的效果?



荷花蜻蜓

(中国画) 1931

请根据上述材料完成下列任务:

- (1) 说一说你对齐白石《蛙声十里出山泉》的理解。
- (2) 围绕教学内容拟定恰当的教学目标。
- (3) 依据拟定的教学目标,概述教学过程并说明设计意图。

119、阅读下面材料,回答问题。

下面是一位教师教学《我的伯父鲁迅先生》第二课时的教学目标:

- (1) 抓人物语言、动作、神态等反复揣摩、体会鲁迅“博爱”的胸怀;
- (2) 通过“读写拓展”等生动有趣的言语实践活动,发展语言;
- (3) 在读中提升情感,唤起对鲁迅“博爱”的共鸣。

问题:请从目标把握和目标叙写的角度进行评述。(20分)

120、简述《小学教师专业标准(试行)》中关于教师专业能力的构成。

四、问答题

121、(2020年真题)小学班主任对学优生的教育策略

122、

请认真阅读下列材料，并按要求作答

(1) 简要分析歌曲的特点。(10分)

(2) 如指导中年段小学生学唱本歌曲，试拟定教学目标。(10分)

(3) 依据拟定的教学目标，设计“唱好歌曲”(在学生音准、节奏、词曲结合基本无误基础上，依据作品特点，合理进行歌曲处理)环节并说明理由。(20分)

123、请认真阅读下列材料，并按要求作答。

请认真阅读下列材料，并按要求作答。

在上面的例题中，特快列车每小时行的路程叫做速度，可以写成160千米/时。
普通列车的速度可以写成106千米/时。

我每分钟走60米。
小林步行的速度是60米/分。

试着写出其他交通工具的速度。

它们30小时各行多少千米?

(1) $160 \times 30 = 4800$ (千米)
先口算出 $16 \times 3 = 48$ ，再在积的末尾添两个0。
我最喜欢这样计算。

60
$\times 30$
4800

自己试一试!

(2) $106 \times 30 =$ _____ (千米)

试一试!

220	160	360	560
$\times 40$	$\times 60$	$\times 70$	$\times 17$

你能发现速度、时间与所行的路程有什么关系吗?

速度 \times 时间 = 路程

请根据上述材料完成下列任务：

(1) 什么是模型思想？指出本节课的模型并列举小学数学中的模型。(10分)

(2) 若指导中年段小学生学习，试拟定教学目标。(10分)

(3) 依据拟定的教学目标，设计课堂教学的主要环节，并简要说明理由。(20分)

124、请认真阅读下列材料，并按要求作答。



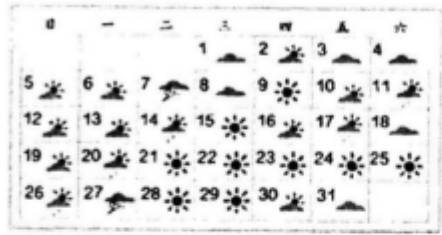
动作方法: 两腿弯曲, 上体前倾, 重心落在两脚之间, 五指自然分开手心空出, 用手指和指根以上部位控球, 肘关节自然弯曲, 以肘关节为轴上下摆动, 手腕下压将球控制在身体的左右侧。

请根据上述材料完成下列任务:

- (1) 简要说明“篮球原地运球”的教学重点、难点。(10分)
- (2) 如果指导水平二的学生练习, 试拟定教学目标。(10分)
- (3) 依据拟定的教学目标, 设计不少于三种“篮球原地运球”的练习方法并说明理由。(20分)

125、请认真阅读下列材料, 并按要求作答。

1



这是北京市
2012年8月
的天气情况。



☀晴 ☁阴 ☁多云 ☔阵雨 ⚡雷阵雨

这个月的每种天气各有多少天？你能把它们清楚地表示出来吗？



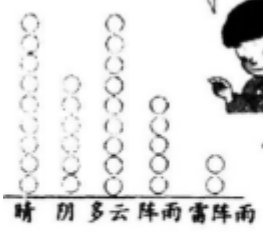
我用统计表表示。

天气	晴	阴	多云	阵雨	雷阵雨
天数	9	6	9	5	2

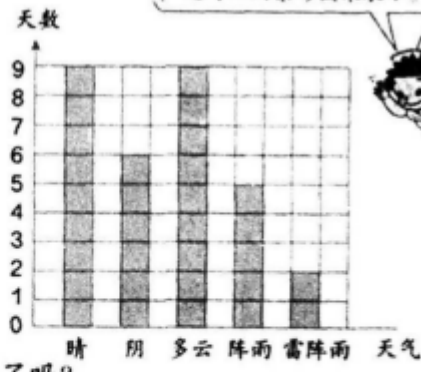
小东

还可以用条形图来表示。

我这样表示



小红



他们把数据都表示清楚了吗？

小红的方法和条形图
哪种表示更清楚？



条形图和统计表各有什么特点，你能得到哪些信息？

请根据上述材料完成下列任务：

- (1) 什么是数据分析观念？数据分析观念可以从哪几个方面来体现？
- (2) 若指导中年级学生学习，试拟定教学目标。
- (3) 依据拟定的教学目标，设计课堂教学的主要环节，并简要说明设计意图。

126、简述小学劳动教育的基本目标。

127、小学数学材料中有这样一个问题：一个服装厂计划做 660 套衣服，已经做了 6 天，平均每天做 75 套，剩下的要 3 天做完，平均每天要做多少套？

为了让学生积极参与，孙老师把题目改编为：“六一”儿童节要到了，我们三年级要参加表演，需要演出服装 160 套。爱心服装厂已经做了 5 天，平均每天做 20 套，现在离“六一”儿童节还有两天，请你帮忙算算每天需要完成多少套？

巧妙的设计激发了学生浓厚的学习兴趣……

问题：

- (1) 对孙老师成功的教学情境创设进行评析。(10分)
- (2) 阐述教师处理教材内容时的基本要求。(10分)

128、请认真阅读下列材料，并按要求作答。

1=F $\frac{2}{4}$
中速 欢快地

[波]佳基洛夫斯卡词
[波]列申斯卡曲
曹永生译配

5 3 5 3 | 5 3 1 | 2 4 3 2 | 5 - |
我是一个 粉刷匠 粉刷本领强，

5 3 5 3 | 5 3 1 | 2 4 3 2 | 1 - |
我要把那 新房子 刷得很漂亮，

2 2 4 4 | 3 1 5 | 2 4 3 2 | 5 - |
刷了房顶 又刷墙 刷子飞舞忙，

5 3 5 3 | 5 3 1 | 2 4 3 2 | 1 - |
哎呀我的 小鼻子 变呀变了样。

请根据上述材料完成下列任务：

- (1) 简要分析歌曲的特点。
- (2) 如指导低学段小学生学唱歌曲，试拟定教学目标。
- (3) 依据拟定的教学目标，设计导入环节并说明理由。

129、请认真阅读下列教材，并按要求作答。



动作要点：翻腕、拔指传出球；两臂前伸迎接球，顺势接球引向后。

请根据上述材料完成下列任务：

- (1) 简要说明“原地双手胸前传接球”的教学重点、难点。
- (2) 如果指导水平二的学生练习，试拟定教学目标。
- (3) 依据拟定的教学目标，设计技术教学环节的步骤并说明设计理由。

130、简述学校教育在人的身心发展中起主导作用的表现。

131、简述教育与社会生产力发展的关系。

132、请认真阅读下列材料，并按要求作答。

1 小新、爸爸、妈妈一起吃一个蛋糕，每人吃 $\frac{2}{9}$ 个，3 人一共吃多少个？

3 个 $\frac{2}{9}$ 相加，用乘法表示就是 $\frac{2}{9} \times 3$ 或 $3 \times \frac{2}{9}$

$\frac{2}{9} + \frac{2}{9} + \frac{2}{9} = \frac{6}{9} = \frac{2}{3}$ (个)

$\frac{2}{9} \times 3 = \frac{2 \times 3}{9} = \frac{6}{9} = \frac{2+2+2}{9} = \frac{2 \times 3}{9} = \frac{6}{9} = \frac{2}{3}$ (个)

分数与整数相乘，是怎样计算的？

分数乘整数，用分子乘整数的积作分子，分母不变

能先约分的可以先约分，再计算，结果相同

$\frac{2}{9} \times 3 = \frac{2 \times 3}{9} = \frac{2}{3}$ (个)

做一做

1. 一袋面包重 $\frac{3}{10}$ kg。

3 袋重？kg

× =

2. $\frac{2}{15} \times 4$

$\frac{5}{12} \times 8$

$2 \times \frac{3}{4}$

2 1 桶水有 12 L。



3 桶共多少升？



$\frac{1}{2}$ 桶是多少升？



$\frac{1}{4}$ 桶是多少升？

算式： 12×3 。

想：求 3 个 12 L，就是求

12 L 的 () 倍是多少。

根据什么列式的？

算式： $12 \times \frac{1}{2}$ 。

想：求 12 L 的一半，就是求

12 L 的 $(\frac{1}{2})$ 是多少

算式： $12 \times \frac{1}{4}$ 。

想：求 12 L 的 $(\frac{1}{4})$ 是多少

在这里，一个数乘几分之几表示的是求这个数的几分之几是多少

根据上述材料完成下列任务：

- (1) 简述什么是运算能力如何培养学生的运算能力
- (2) 如指导高年段小学生学习，试拟定教学目标。
- (3) 依据拟定的教学目标，设计课堂教学的主要环节并说明理由。

以上内容仅为本文档的试下载部分，为可阅读页数的一半内容。

如要下载或阅读全文，请访问：

<https://d.book118.com/935103020344011303>