

第2讲 诸侯纷争与变法运动

备考指导

课程标准	核心概念词提示
1.通过了解春秋战国时期的经济发展和政治变动，理解战国时期变法运动的必然性。 2.了解老子、孔子学说；通过孟子、荀子、庄子等了解“百家争鸣”的局面及其意义。	1.春秋时期：春秋五霸、三家分晋、铁农具、孔子、“仁”、“为政以德”、老子、“道”、无为而治、士阶层 2.战国时期：战国七雄、华夏认同、商鞅变法、废井田、县制、“仁政”、隆礼重法、“兼爱”、中央集权

学什么 梳理教材主干 明晰命题核点

知识点一 列国纷争与华夏认同

1.列国纷争

(1)概况：“春秋五霸”“三家分晋”“田氏代齐”“战国七雄”。

(2)影响：周朝传统的政治秩序完全被破坏。

2.华夏认同

(1)时间：春秋到战国时期。

(2)表现：春秋时期，在频繁往来和密切联系中，产生了华夏认同观念。战国之后，戎狄蛮夷逐渐融入华夏族。

知识点二 经济发展与变法运动

1.经济发展

(1)农业：铁制农具开始使用，牛耕推广，兴建水利工程。

(2)工商业：手工业分工细密，货币流通广泛，涌现出一批中心城市。

2.变法运动——商鞅变法

时间	开始于公元前 356 年
目的	富国强兵
内容	①重农抑商， <u>奖励耕织</u> ；奖励军功，剥夺和限制贵族特权 ②强制大家庭拆散为个体小家庭

	③“废井田、开阡陌”，授田于百姓 ④实行 <u>什伍</u> 连坐，互相纠察告发 ⑤普遍推行县制，主要官员由 <u>君主任</u> 免
结果	秦国国富兵强，为秦统一中国奠定了基础

【链接 选择性必修 1 P₃₀】

3. 官员选拔

(1) 世官制：西周至春秋官位世袭的制度，贵族世代垄断高官。

(2) 举荐和军功授爵制

① 背景：春秋战国时期，尚贤思想兴起，各国争霸图强。

② 方式：举荐有才能的人为官，或依据军功大小授予官职。

知识点三 孔子和老子

1. 孔子

(1) 主要思想

① 核心观念是“仁”，主张“为政以德”。

② 主张恢复西周等级森严的礼乐制度。

③ 承认制度随着时代变化应当有所改良。

(2) 教育成就

① “有教无类”，打破了贵族阶层垄断文化教育的局面，推动了私学的发展。

② 整理文献，对夏、商、西周的文化传承作出了重要贡献。

2. 老子

① 唯物论：“道”是天地万物的本原，追求天人合一。

(1) 思想 ② 辩证法：事物存在着相互依存、相互转化、对立统一的矛盾。

③ 政治：主张顺其自然，无为而治。

(2) 著作：《老子》。

知识点四 百家争鸣

1. 历史背景

(1) 经济：社会经济的发展。

(2) 阶级关系：旧的贵族等级体系开始瓦解，新兴的士阶层崛起。

(3) 统治者重视：各国统治者礼贤下士，争相招揽人才。

2. 重要派别

儒家	①孟子认为人性善，提倡“仁政” ②荀子认为人性恶，主张 <u>隆礼重法</u>
道家	代表是庄子，崇尚逍遥自由
阴阳家	邹衍提出“ <u>相生相胜</u> ”理论，代表了中国古代对自然界朴素的科学认识
墨家	代表 <u>下层平民</u> 利益，提倡节俭，主张“兼爱”“非攻”，提出“尚贤”
法家	代表新兴地主阶级利益，主张以法为工具管理国家，控制臣民，体现了 <u>中央集权</u> 的政治思想

3. 影响

(1)是春秋战国时期社会经济发展、阶级关系变化在思想领域内的反映，是中国历史上第一次思想解放运动。

(2)为新兴的地主阶级登上历史舞台奠定了思想理论基础，成为后世中华思想文化的源头活水，影响深远。

— 学习聚焦 · 辨正误 —

1.列国纷争根源于周王室衰微，分封制崩溃。(×)

提示 列国纷争根源于各诸侯国政治和经济发展的不平衡。

2.商鞅变法以农战和法治为主要特点，是一场地主阶级性质的改革。(√)

3.儒家仁爱，强调有等级差别的亲爱，重义轻利。墨家兼爱，是无差别的、普遍的爱，讲求实际功利。(√)

4.老子倡导“无为而治”，是一种“消极无为”的哲学观。(×)

提示 “无为而治”强调无为而无不为，倡导“待时而动”“因时制宜”，是一种“积极无为”的哲学观。

— 情景再现 · 挖教材 —

1.春秋后期到战国前期出现了“三家分晋”和“田氏代齐”的历史现象。(摘自必修教材 P₁₀)说明这一现象反映的本质问题。

提示 是诸侯国士大夫专政夺权运动的高潮，是一场社会转型。

2.商鞅提出了“治世不一道，便国不法古”的思想。(摘自必修教材 P₁₁)谈谈你对商鞅变法思想的认识。

提示 表达了商鞅敢于挑战陈旧观念的创新精神，体现了商鞅变法顺应时代潮流的进步性。

3.百家争鸣是社会大变革在意识形态上的反映。(摘自必修教材 P₁₂)这里的所谓“大变革”主要体现在哪些方面？

提示 生产工具(铁制农具)和生产技术(牛耕)的改进；新阶级出现(地主阶级和农民阶级)；文化出现繁荣局面(百家争鸣)；社会性质开始发生变化(由奴隶社会向封建社会过渡)。

— 拓展补遗·再深化 —

1.学术研究——华夏观念

“华”“夏”在春秋之前并不连用，“华”意为光鲜、荣耀、辉煌；“夏”原指夏王朝，后演变为指有文采、有道德的中国人。春秋时期列国诸族的分布犬牙交错，中原诸侯国的文化认同凸显，华夏开始连用作为一词，并逐渐成为中原诸侯国塑造文化认同的重要概念，意为礼乐文教发达的中国。

想一想 推动春秋战国时期华夏认同观念形成的主要因素有哪些？

提示 长期的争霸战争；各民族的频繁交往。

2.重要概念——士阶层

西周时期，士是贵族的最底层。随着周朝传统政治经济秩序的崩坏，士成为可以自由流动的“四民”之首，成为士的标准也从政治、经济的地位转变为个人的才能和人格。战国时期各诸侯国争相招揽人才，士阶层在当时的政治、军事和外交活动中扮演着非常重要的角色，为这个时期思想文化的繁荣创造了主观条件。

想一想 春秋战国时期，新兴士阶层崛起的根本原因是什么？

提示 铁制农具和牛耕的出现，社会经济发展。

3.重要观点——“仁”与“礼”

“仁”是良好的道德，“礼”是社会的规范；“仁”是内在自觉，“礼”是外在约束。只有具备了“仁”的内在品德，才能自觉地遵守礼制；反过来，外在礼制的规范能促进人们追求“仁”的境界，即“礼”以“仁”为基础，“仁”靠“礼”来维护，两者相互制约。

想一想 孔子是儒家学派的创始人，其思想既有进步的一面，也有保守的一面。哪一思想主张最能体现孔子思想保守的一面？

提示 恢复周礼。

考什么 命题角度解读 核心素养提升

主题一 春秋战国时期的经济发展与政治变动

视角1 “华夏认同”与列国纷争

史料探究

史料一 晋国在称霸过程中，不仅灭掉了周围三十余国，兼并了部分戎狄部落，还向东夺取了卫、郑、鲁等国的部分土地……^①

——摘编自张纪仲《山西历史政区地理》

史料二 戎狄多居山间，车战难以施展，步兵作战灵活敏捷，故戎狄擅长于步战。晋国吸取戎狄军事文化优势，逐步变车战为步战。^②

——摘编自李元庆《三晋古文化源流》

解读

史料中有什么——全面获取信息

①强调诸侯国的数量在不断减少。

②说明晋国变车战为步战是向戎狄学习的结果。

思考 根据上述史料，分析春秋时期争霸战争的影响，并归纳这一时期的发展趋势。

提示 ①诸侯争霸，大国兼并小国，实现局部统一；各民族互相学习，互相交流，

有利于民族交融。

②春秋时期，已经出现了走向统一的历史趋势。

素养提升

1.历史解释——春秋时期诸侯争霸的原因

(1)铁农具使用和牛耕的推广，社会生产力获得发展，导致各诸侯国政治、经济发展的不平衡。

(2)周王室势力不断衰微，逐渐失去了对诸侯国的控制。

(3)各诸侯国为了自身的利益，相互之间展开了激烈的争霸斗争。

2.唯物史观——春秋战国时期诸侯争霸的影响

(1)灾难：争霸战争造成了大量人员伤亡，加重了人民的负担，给广大人民带来了灾难和痛苦。

(2)进步：推动了各国富国强兵的改革，打击了贵族保守势力，促进了地主阶层的崛起和新的生产关系的发展。

(3)统一：大国兼并小国，为国家的最终统一创造了条件。

(4)交融：客观上促进了各地区、各民族的交流，有利于民族交融和华夏认同观念的形成。

视角 2 大动荡、大变革——春秋战国时期的社会转型

史料探究

史料一



思考 (1)依据史料一中图一和图二说明当时我国农业生产领域出现了什么新现象？这一新现象对当时的阶级关系和上层建筑产生了什么影响？

提示 新现象：铁制农具的使用和牛耕的推广。阶级关系：产生了地主阶级和农民阶级。上层建筑：出现了变革的风潮。

史料二 令民为什伍，而相牧司连坐。不告奸者腰斩^①，告奸者与斩敌首同赏，

匿奸者与降敌同罚。……行之十年，秦民大悦，道不拾遗，山无盗贼^②，家给人足。民勇于公战，怯于私斗，乡邑大治^③。

——《史记 商君列传》

解读

史料中有什么——全面获取信息

①体现了刑法严峻。

②说明社会秩序稳定。

③说明军队的战斗力提升。

思考 (2)根据史料二归纳商鞅变法在法制方面的主要内容。这种法制措施在秦国实行的效果如何？

提示 内容：严刑峻法；邻里连坐。效果：建立了良好的社会秩序；提高了秦军的战斗力。

素养提升

1.唯物史观——春秋战国时期推动社会转型的源动力

(1)经济根源：铁制农具和牛耕的出现与推广，使得大量开垦荒地和深耕细作成为可能，社会生产力的显著进步。

(2)政治动力：土地私有制的确立，进一步削弱了人身依附关系，引起了阶级关系的变化。新兴地主和自耕农要求打破束缚，进一步解放生产力。

(3)思想理论：法家提倡顺应形势进行变革，主张以法治国，建立中央集权国家。

(4)民心所向：长期战乱，人民渴望社会安定和国家统一。

2.历史解释——春秋战国时期社会转型的表现

(1)土地制度：从井田制到封建土地私有制。鲁国“初税亩”、商鞅变法等逐步确立起封建土地私有制。

(2)经济模式：从奴隶制的集体耕作到小农经济模式，逐步确立封建专制中央集权的经济基础。

(3)经济政策：从“工商食官”到“重农抑商”。春秋战国时期私营手工业和大商人出现，商鞅变法推行“重农抑商”政策。

(4)军事制度：春秋以前国人当兵，野人不当兵。进入春秋战国，各国开始建立普遍征兵制，军队开始成为君主直接控制的国家军队。

(5)户籍制度：编户齐民制的出现。编户齐民是新制度之下国家对全国财产赋税和人力控制的有效方法。

(6)选官制度：由贵族世代垄断高官的世官制到任贤使能、因功受赏的新制度。

主题二 春秋战国时期的诸子思想

视角 1 唯物史观——百家争鸣出现的背景

史料探究

史料 封建社会中，知识本为贵族所专有，但因封建制度的渐趋破坏，贵族的后裔降为平民的日渐增加，知识也因而流入民间①。加以王室衰微，政治无主，传统的文化渐已不能支配人心②，因此独立的思潮开始抬头，这情形在春秋末期已甚显著。……诸夏文化的范围也随之扩大，并吸收相当成分的外族文化③。这些新因素，更刺激新思想的产生。

——傅乐成《中国通史》

解读

史料中有什么——全面获取信息

①说明出现了“学术下移”现象。

②反映传统文化不能适应时代的需求。

③体现了各族文化的不断交融。

思考 根据史料，概括促使春秋时期新思想产生的基本因素。

提示 分封制遭到破坏，学术下移；王室衰微，旧的礼乐文化已不适应时代需要；在争霸战争中，华夏文化不断吸收其他文化。

素养提升

唯物史观——百家争鸣是社会大变革在思想上的反映

(1)政治变动：社会动荡不安，诸侯国林立纷争，兼并战争不断。旧的贵族等级体系开始瓦解，新兴士阶层崛起。

(2)经济发展：生产力的飞速发展促进了小农经济的形成、工商业繁荣和城市兴盛，传统的社会秩序受到猛烈冲击。

(3)文化下移：“学在官府”的局面被打破，由贵族垄断的文化学术向社会下层扩散，致使“私学勃兴”。

(4)学术自由：在各国竞相改革的风潮中，拥有文化知识的士人四处游说、讲学，极大地开阔了自身视野，促使了他们独立思考，从事创造性的探索。

视角2 治国理念——诸子百家的思想

史料探究

史料一 君者，民之源也，源清则流清，源浊则流浊。故有社稷者而不能爱民、不能利民，而求民之亲爱己，不可得也^①。

“君上之于民也，有难则用其死，安平则尽其力^②”。

“视人之国若视其国，视人之家若视其家，视人之身若视其身^③。”

——摘编自司马迁《史记·太史公自序》

解读

史料中有什么——全面获取信息

①统治者要有爱民、利民之心方能得民心。

②“用其死”“尽其力”体现了统治的严厉性。

③主张国与国之间、家与家之间、人与人之间平等相处。

思考 (1)根据史料一，指出儒、法、墨三家的思想主张。

提示 主张：儒家的“仁政”思想；法家的严刑峻法治理国家的思想；墨家的“兼爱”思想。

史料二 儒者博而寡要，劳而少功，是以其事难尽从；然其序君臣父子之礼，列夫妇长幼之别，不可易也^①。 墨者俭而难遵，是以其事不可遍循；然其强本节用，不可废也^②。 法家严而少恩；然其正君臣上下之分，不可改矣^③。

解读

史料中有什么——全面获取信息

- ①儒家注重社会人伦秩序，利于社会和谐发展。
- ②墨家倡导节俭，注重农业发展，不可废。
- ③法家主张建立君主专制中央集权的封建国家，符合历史发展潮流。

思考 (2)史料二是如何评价三家思想的？

提示 评价：儒家思想有利于维护统治秩序；墨家思想有利于“强本节用”；法家思想有利于维护君主统治。

素养提升

1.家国情怀——孔子“经世济民”的情怀

孔子极力倡导仁人君子之道。从理想人格的意义讲，孔子所谓的仁人君子不仅应关切个人道德修养，具备忠信、孝悌、克己、礼让、好学、知勇、仁恕诸美德，更应怀抱经世济民的情怀，“老者安之，朋友信之，少者怀之”“修己以安人”“修己以安百姓”。

2.历史解释——诸子百家思想的差异

治国理念	儒家主张“仁政”“德治”，反对严刑峻法；法家主张法治，强调严刑峻法；道家主张“无为而治”
社会伦理观	孟子主张“人无有不善”，而荀子、韩非子主张“人之性恶”
人与自然的关系	荀子主张“制天命而用之”，即在尊重自然规律的前提下，充分发挥人的主观能动性来改造自然；而老子和庄子则主张顺应自然，使人与自然和谐共存
人生态度	儒家主张积极入世，强调社会责任；道家则主张“逍遥”的人生态度，强调“超脱”；墨家提倡“非命”，即不从命；阴阳家提出“天人感应”
人际关系	墨家主张“兼爱”“非攻”；儒家主张尊卑有序

练高考真题 明方向

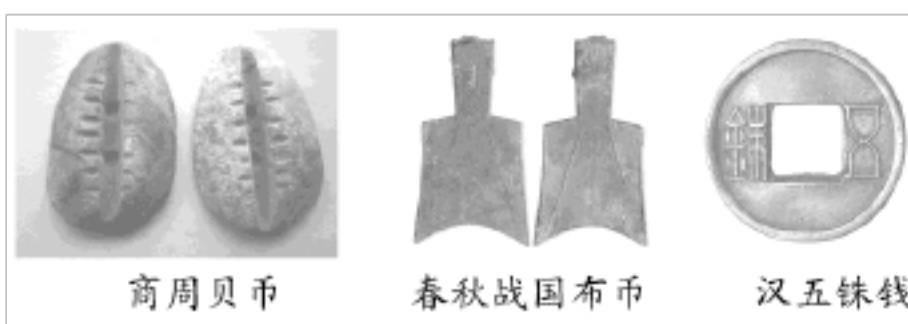
1. (2021全国乙卷, 24)西周分封制下, 周天子与诸侯国君将包括土地及人口的采邑赐给卿、大夫作为世禄。西周中期以后, 贵族所获采邑越来越多, 到春秋时期, 有的诸侯国一个大夫的采邑就多达数十个。这说明()

- A. 土地国有制度废除
- B. 分封体制不断强化
- C. 诸侯国君权力巩固
- D. 社会生产持续发展

答案 D

解析 西周的“土地国有制度”是井田制, 井田制正式废除是战国时期的商鞅变法, 因此 A 错误; 西周初年至春秋时期是周天子权威由盛转衰、分封制从建立到逐渐崩溃的过程, 所以 B 错误; 这里只是讲经济上的采邑制度, 并没有提到诸侯国君的权力, 因此 C 错误; 采邑越来越多, 结合春秋时期铁犁牛耕的出现, 提高了在山林川泽的垦殖能力, 私田得到开垦并逐渐增多, 其根源在于社会生产的持续发展, 因此 D 正确。

2. (2020全国III卷, 24)下图为不同时期的部分货币, 据图可知, 其形制变化的共同原因是()



- A. 铸铁技术的进步
- B. 商品交易的需要
- C. 审美观念的不同
- D. 国家统一的推动

答案 B

解析 先秦到汉朝, 货币形制的演变满足了商品经济发展对“信用”“方便”“货币数量”的需要, B 项符合题意; A 项与商周贝币、春秋战国布币不符, 排除; 货币形制的演变与审美有关, 但不是主要原因, C 项排除; 春秋战国时期

以上内容仅为本文档的试下载部分，为可阅读页数的一半内容。如要下载或阅读全文，请访问：<https://d.book118.com/946241143043011005>