

# 目 录

- 1、工程概况分析及描述
- 2、巡查、保洁组织机构设置及人员职责分工
- 3、巡查保洁月历及主要养护工作的分析和采取的措施
- 4、安全、文明施工措施
- 5、应急措施
- 6、巡查车的配备及保障措施
- 7、项目质量管理体系及保证措施

## 1、工程概况分析及描述

本项目位于双流县境内，主要服务内容：沿线交通安全设施的巡查、保洁和零星维护。

服务具体内容：

1) 对双流县境内的道路、城区和园区进行巡查，发现问题及时上报，排除安全隐患。

2) 对双流县境内的交安设施进行保洁：

道路标线不能有广告、牛皮癣等污染情况，对脱落、破损、视认性不好的标线，重新施划。

反光膜无明显污迹和灰尘，结构件表面干净，无乱写、乱画、乱贴等，对有明显倾斜、变形的板面调整校正。

3) 对损坏或隐患的交安设施进行维修。

根据本项目服务内容情况，我公司对招标文件进行了细致的研讨，并组织多年来主持管理交通安全设施工程的技术人员对现场进行了认真勘察，在深入分析，领会了业主招标文件要求的基础上，结合本公司施工管理技术力量和装备的综合资源，编制了本工程施工组织设计方案供审阅。如我公司有幸中标，我们将遵循设计，信守合同，确保工程优质如期完成。

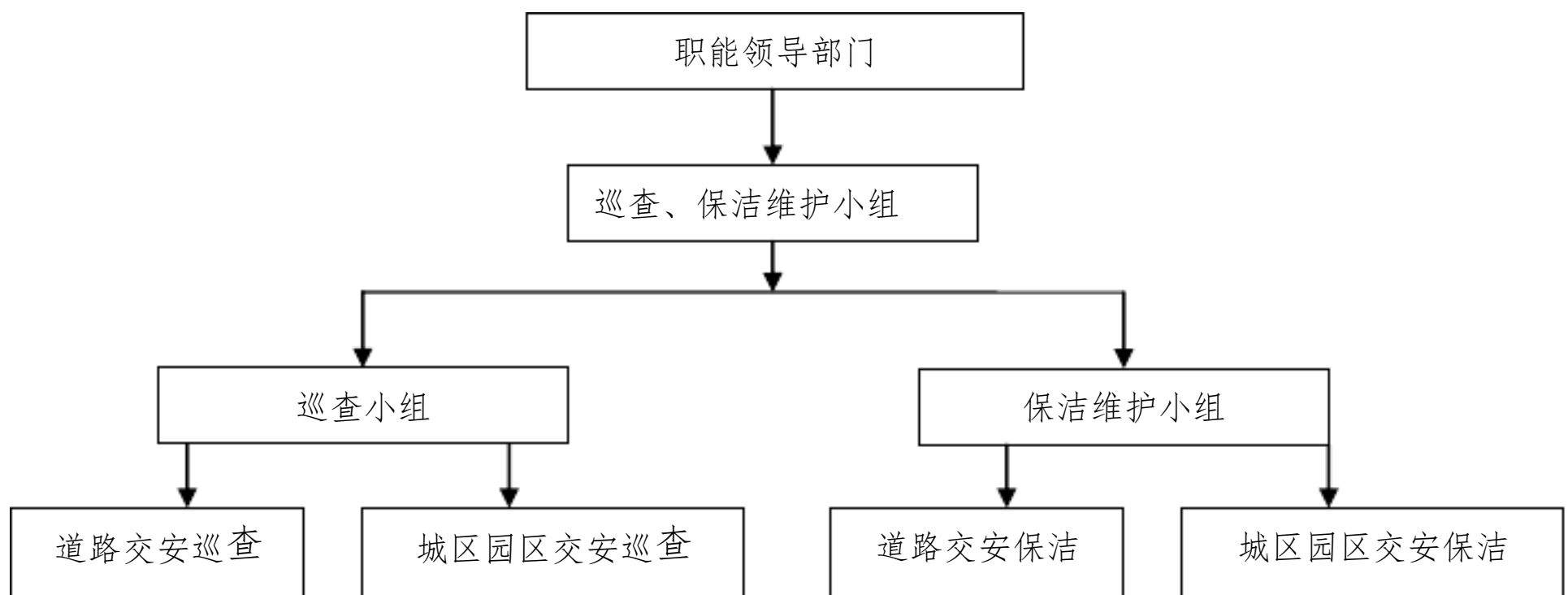
本着对发包人资金的合理利用，对工程质量的高度责任感，针对本工程设计特点和功能要求，我们编制的原则是确保工程“质量优、速度快、操作性强”。

## 2、巡查、保洁组织机构设置及人员职责分工

## 2.1 机构设置

2.1.1 我公司针对本项目中巡查、保洁，专门成立了巡查、保洁小组和以项目经理、技术负责人为核心的领导小组，配备了专门的巡查车辆和相应的巡查保洁设施，建立了一套完善的巡查、保洁体系，保障本项目所有内容得到正常运行和整洁。

### 2.1.2 巡查、保洁组织机构



2.1.3 各巡查小组详细填写交通巡查日志,做好统计与分类,并对保洁、维护人员进行考勤,每天上交。

2.1.4 上路巡查须持证着装,检查装备、明确任务、提出要求、做好记录、下车巡查时必须着反光背心。

### 2.2 人员职责

2.2.1 巡查职责:对县园区、城区及道路交通设施完好、整洁进行巡查并及时报送上级领导处置。

2.2.2对设施维护监理,对人员进行上岗督察。

2.2.3对交通设施恢复情况实施督察。

2.2.4交通标线巡检要求:标线具有良好的视认性、宽度一致、边缘整齐、线型规则、线条流畅,无起泡、褶皱、斑点、开裂、脱落、泛花、标线上不能存在广告、牛皮癣等污染现象。

2.2.5交通标志牌巡查要求:板面保持清洁,无明显污迹和灰尘;板面无明显倾斜、下垂;结构件保持清洁、完好;私设广告牌或广告牌遮挡了交通标志、信号灯的;擅自涂改、粘贴、损坏交通标牌的;在现有交通设施构件上私设提示标牌的(如“封闭施工,车辆绕行”等);有重复、多余的交通标志的;标志与地面标线相矛盾的;临时施工场所,设有临时交通管制。

2.2.6保洁、维护作业要求:①人员统一服装并穿戴反光背心。背心背面喷涂白色“双流交通 设施维护”字样。维护车辆在左右车门上喷涂“双流交通 设施维护”字样。至少备配2块可移动式LED诱导标。②作业现场应落实文明、安全生产措施。作业结束后,保持现场清爽、干净。不得遗留垃圾、作业工具等物品,不得污染路面及周围环境。③规范保洁、维护作业交通安全秩序,做好交通安全保障措施,避免因交通组织及措施不当造成的责任事故。

#### 2.2.7交通设施巡查保洁维护制度

1)、巡查人组每天9点前上路对片区内的交通设施实行日常巡查,及时上报发现的问题,做好相应的记录和影像资料的收集。

2)、巡查车辆尽量靠边行驶，时速不能超过 40 公里/小时。

3)、保洁维护小组现场作业时，必须统一着装，并穿戴反光背心，维护小组的安全管理员必须根据作业现场情况，设立施工标牌、LED 移动式诱导标及安全警示锥，合理的诱导交通，规范作业现场的交通安全秩序，不得影响和阻碍交通。

4)、维护人员应注意交通安全，预防交通事故的发生，作业现场应文明施工。

5)、维护小组实行责任制，交通安全管理和技术服务管理专人负责，每次作业任务安全管理员、技术人员必须到现场。小组组长必须做好统筹管理工作，以及做好作业任务、工程量等相关记录，完善相关资料。

### 3、巡查保洁月历及主要养护工作的分析和采取的措施

对业主要求的本次项目范围内的主要交通设施进行巡查保洁维护，

1)、交通设施标志巡查：对服务项目范围内的交通标志的数量，类型，所处地理位置，按要求标识和编号并拍照，对各交通标志结构安全性情况做好记录，同时制作电子文档，对城区、园区和主干道及县道内的标志牌进行覆盖巡查，建立完善相关记录和工程资料，对 1 级一类巡查频率：3 日全覆盖一次；1 级二、三类、2 级一、二、三类巡查频率：1 周全覆盖一次；3 级一、二、三类巡查频率：1 月全覆盖一次。

2)、交通标线巡查：对服务范围内的标线做全段巡查，对路面标线有明显污迹，广告、牛皮癣污染情况的，做好登记，并及时通知保洁人员清理。

3)、交通标志的维护保洁：一、二类交通标志立柱距地面高度 2 米范围内的保洁频率要求为每三天保洁一次，三类交通标志立柱的保洁频率要求为至少每月一次。高度 2 米以上范围的一、二、三类交通标志立柱的保洁频率要求为至少每个月一次，同时在有重大活动、国家法定节假日期间强制性要求对版面、悬臂等进行保洁。

4)、护栏、防撞桶的巡查保洁维护：对道路沿线及城区、园区的护栏、防撞桶的巡查保洁频率每三天全覆盖一次，保障护栏和防撞桶的反光视线性，对变形、损坏、脱落的护栏、防撞桶及时校正、维修、更换。

5)、在巡查的基础上，建立好交通标志结构安全体系，及时更新。一、二、三类交通标志的结构件安全性检查及处理（连接件是否牢固，板面倾斜、下垂的校正，防锈处理，基础是否坚固）要求至少每三个月进行一次，同时在有重大活动、国家法定节假日以前和每年雨季必须加强安全性检查。施工单位应做好检查记录并向监理工程师提交检查报告，同时报业主备案。

6)、对新增、更换的交通标志，要求在业主规定时间内，严格按照设计标准施工。

7)、施工安全：维护的所有相关工作人员应持与工作相应的专业技术资格证上岗，且参与的工作在持证允许作业的范围之内，做到安全施工。

8)、志版面：反光膜要求不低于二级反光膜技术标准。反光膜保洁须做到无明显污迹和灰尘。新增或更换的版面需无起泡，变形，脱落。板面无明显倾斜、下垂、变形，字体无脱落。同时，保证道路净空要求与

标志识认效果。

9)、结构件：无倾斜、下垂、变形。结构件保洁须做到表面干净，无明显污迹和灰尘，无乱写、乱画、乱贴等。

10)、应严格按照《成都市交通标志改造标准》实施，做到回填后与原路面情况相同。

11)、护日志和其他相关资料：维护单位按日完成维护工作的相关记录，每日以电子文档方式上报监理工程师并报业主备案。每月以书面方式上报维护、维修的月总结，临时、应急任务等零星工程的相关资料参照合同条款的相关要求。

#### 4、安全、文明施工措施

##### 4.1 安全生产管理体系及保证措施

安全生产是每一个项目部必须重视的一项工作，必须贯彻“安全责任重于泰山”，将安全工作放在首位，做到“安全第一，预防为主”，建立和健全安全生产管理体系，分清各级安全生产责任制，使安全工作落到实处，切实加强施工现场管理，保障职工生命安全，杜绝任何安全事故的发生。

##### 4.1.1 各级安全生产责任制

针对工程的具体情况，除了加强项目的各级管理外，还应建立和完善项目各级管理人员安全生产责任制，以保证安全生产的顺利进行。

##### ①项目经理

1)、项目经理是其项目的安全生产第一责任人，负直接责任。

2)、认真贯彻执行安全生产的法规、法令、条例、规程、规定、标准及各项规章制度。

3)、负责组织实施安全技术措施，带头遵章守纪，不违章指挥。经常组织职工学习安全技术操作规程，并做好新工人的入场教育和经常性安全教育，认真抓好有针对性的安全技术交底工作。

4)、组织对施工现场的机械设备、临时电气线路进行检查验收，并上报有关部门复验。

5)、组织每周不少于一次的安全检查，及时消除事故隐患，边检查边整改。督促本项目各级人员安全责任制的落实，拟定本项目安全奖罚办法、管理规定，并认真实施。

6)、发生工伤事故，要立即上报，保护好现场，参加调查处理，认真分析原因，拟定并落实整改措施。

## ②技术负责人

1)、严格遵照安全生产的法令、法规、条例、标准和各项规章制度，对项目安全生产负技术责任。

2)、负责组织编制安全技术措施或方案，指导项目安全技术措施的正确运行，协助项目经理抓好项目安全生产工作。

3)、针对工程安全上的重点部位和薄弱环节，要督促班组及操作人员严格按照技术措施或施工方案进行操作，确保安全生产的顺利进行。

4)、参加项目组织的安全大检查，及时发现问题，消除事故隐患。

5)、参加项目安全责任事故的调查、分析和处理。



### ③施工员

1)、在项目经理领导下,对负责施工的单位工程的安全生产负直接责任。

2)、在贯彻执行上级制定的安全措施中,结合本工程施工的特点,根据施工技术措施、安全技术操作规程和要求,以书面方式,逐条向班组进行交底,履行签字手续,确保施工安全。

3)、经常检查工人执行安全操作规程的情况,坚决制止不顾人身安全,冒险蛮干的行为。消除事故隐患,确保安全生产。

4)、参加公司或项目组织的安全检查,对负责施工的单位工程的问题要及时负责纠正。参加对临时用电线路的检查验收,坚持验收合格后方能使用。

5)、发生工伤事故要保护好现场,及时向上级报告,救护伤员,参加事故处理,并填好工伤事故登记表。认真贯彻防范措施。

### ④安全员

1)、负责本项目安全管理的具体工作。

2)、经常学习和宣传各种安全标准、法规及制度,协助项目经理健全各项安全管理制度和各种标牌。

3)、协助各种安全教育和安全技术交底,认真检查班组落实情况,经常检查工人遵章守纪情况和安全防护设施完善情况,及时纠正违章违纪行为,消除安全隐患。

4)、参加项目组织的安全检查,认真记录并督促检查整改措施的落

5)、参加工伤事故调查、分析，进行事故统计上报，及时督促、检查整改措施的落实。

#### ⑤内业技术员

1)、在项目经理指导下拟定施工组织设计中的安全技术措施和施工临时用电方案。

2)、协助项目经理、技术负责人检查和指导安全技术措施及施工临时用电方案的实施情况，协助项目经理或技术负责人作好安全技术交底工作。

3)、作好各种安全内业资料的收集和整理工作，并分类成册，写出目录，作到规范化、标准化。

4)、协助项目经理和技术负责人作好安全教育并认真填写安全教育卡，建立现场事故档案和违章违纪及处罚的记录。

5)、协助项目经理完善现场各项规章制度及各种标牌。

#### ⑥机械员

1)、负责项目机械设备的安管理工作。

2)、掌握机械操作人员的情况，并登记造册连同操作证复印件一同存入数据袋，杜绝无证人员上岗操作。

3)、按要求设置好机械三牌(操作规程、岗位责任制、操作人员)，经常教育机械人员遵章守纪，安全作业。

4)、参与机械设备的安装、调试及检查验收工作，并收集、整理调

5)、经常检查机械安全使用状况及人员遵章守纪情况，发现隐患及时纠正，负责安排机械设备的维修保养工作，督促机操人员作好“十字”作业。

6)、参加上级部门组织的机械检查及安全检查，作好记录并督促检查存在问题的整改。

7)、参与机械事故的调查、分析工作，吸取事故教训，拟定并实施防范措施。

#### ⑦小组长

1)、做好本班组人员安全教育活动与任务分配工作，并负责做好班组人员考查、核验工作。

2)、认真组织本班组职工学习安全生产知识，严格执行安全操作规程；做好班前安全教育工作，提高安全生产意识，安全生产活动有记录。

3)、严格按照施工方案、工艺卡和技术交底要求组织施工，不得违章操作。

4)、做好检查工作，发现安全隐患及时处理，处理结果立即上报，隐患不消除，不准进行作业。

5)、教育本班组职工正确使用一切防护设施和个人防护用品。

6)、对各级违章指挥指令，有权拒绝。

### 4.1.2 项目施工安全生产管理制度

#### ①制定安全技术措施制度

案，同时要按程序批准后，认真组织实施。

2)、采用新技、新工艺、新材料、新设备时，必须制定相应的的针对性的安全技术措施，并付诸实施。

#### 4.1.3 定期检查与跟踪检查相结合的检查制度

1)、公司定期或不定期的组织安全生产大检查，检查安全生产的组织措施、技术措施、安全防护的落实情况，指导安全生产活动的开展，解决安全生产中的问题。

2)、项目经理部设立安全管理小组，每天跟班巡回检查，及时发现和消除事故隐患，边查边改，制止违章作业和违纪行为。检查重点围绕电气线路、机械动力等方面进行，防止触电、机械伤人等事故，执行书面整改通知单制度，并做好安全检查记录。

3)、小组要进行自检、互检，通过检查，及时发现不安全因素，将事故隐患扼杀在萌芽状态。

#### 4.1.4 安全技术交底制度

分部工程施工前应由项目安全责任人对全体施工人员进行施工安全技术交底，分项工程或每个工种施工前由专职安全员对班组作业人员进行书面的施工安全交底，班组履行签字手续后方可进行作业。

#### 4.1.5 工人进场安全教育制度

1)、对巡查保洁维护的工人进行严格的三级安全教育，使其熟知安全技术操作规程，了解工程施工及施工安全的特点，不合格者不能上岗

2)、经常组织班组学习安全技术操作规程,教育工人不违章作业和违纪,提高职工自我保护意识和能力。

3)、项目每周召开一次安全例会,班组每天开工前做好班前安全活动教育,并有记录。

#### 4.2、保证安全施工的具体措施

##### 4.2.1、工程安全措施

1)、按施工规范的规定和施工方案的要求进行施工。

2)、安装要按施工操作规程进行作业,作业人员要严格遵守交通部门和城建规划部门的规定

3)、夜间施工必须有足够的照明设施。

##### 4.2.2、材料安全措施

1)、管材在运输过程中,必须绑扎牢固,运至现场堆放地用吊车吊运,专人指挥。

2)、管材堆放层数不超过三层,管材底部用木楔加以固定,防止滑动,每两个堆放地之间留1米宽的通道,便于运输、堆放。

3)、管材运至施工操作地点后,及时吊放在管槽中,尽可能一次到位,否则管材不得停放在开挖土方上,应距管沟边缘1.5米以上。

##### 4.2.3、临时用电安全措施

1)、临时用电按部颁规范的要求做施工组织设计(方案),建立必要

案。

2)、临时配电线路按规范架设整齐。架空线采用绝缘导线，不采用塑料软线，施工机具，车辆及人员应与线路保持安全距离，如达不到规范规定的最小距离时，采用可靠防护措施。变压器，配电箱均搭设防护棚及设置围档。

3)、配电系统实行分级配电，各类配电箱，开关箱的安装和内部设置应符合有关规定，箱内电器完好可靠，其选型，定位符合规定，开关电器标明用途。配电箱、开关箱外观完整、牢固，箱体外涂安全色标，统一编号、箱内无杂物，停止使用的配电箱切断电源，箱门上锁。

4)、独立的配电系统按部颁标准采用三相五线制的接地接零保护系统，非独立系统根据现场实际情况，采取相应的接零或接地保护方式。各种设备和电力施工机械的金属外壳，金属支架和底座按规定采取可靠的接零接地保护。在采用接地和接零保护方式的同时，设两级漏电保护装置，实行分级保护，形成完整的保护系统，漏电保护装置的选择符合规定。

5)、手持电动工具的使用符合国家标准的有关规定。工具的电源线，插头和插座完好，电源线不任意接长和调换，工具的外接线完好无损，维修和保管设专人负责。

6)、施工现场用的 220V 电源照明，按规定布线和装设灯具，并在电源一侧加装漏电保护器，灯体与手柄坚固、绝缘良好，电源线使用橡

### 4.3 安全保障体系

本投标人将在工程实施过程中制定健全的安全管理制度，形成全员安全管理网络。

项目经理→分管副经理 →专职安检员→技术负责人→内业技术员  
→ 安全员→技术员→班组长

贯彻“安全第一，预防为主”的方针，施工人员必须树立“安全生产，人人有责”的思想，自觉执行施工中的安全事项和安全技术要求，严格遵守施工中的安全事项和安全技术要求，严格遵守操作规程。各施工班组设兼职安全检查员，在安全员领导下，从事安全检查工作。所有施工人员上岗前均需进行安全培训，特殊工种需持证上岗。做好各项安全交底，施工班组每日召开班前会，由安全员根据当日现场施工情况进行有针对性的安全教育。

### 4.4 交通安全控制措施

1)、本工程道路采取半幅施工，以保证车辆顺利通行。半幅施工时应分段作业，且每段设 2 名保通员值勤，保通员均配备通讯器材，对只能单向通车的由保通员指挥两端车辆通行，保证交通顺畅。

2)、施工车辆一律停放在道路两侧较空的指定临时停车场，严禁车辆随意停放在施工道路上。

3)、工程开工前，项目部编制一份主要材料的使用计划、材料的运输量、运输计划及防止交通堵塞的措施上报监理工程师，项目部应尽

以上内容仅为本文档的试下载部分，为可阅读页数的一半内容。如要下载或阅读全文，请访问：<https://d.book118.com/947121000033006042>