

导尿管操作并发症及导尿管后护理

汇报人：XXX
XX-XX-XX





contents

目录

- 引言
- 导尿术操作并发症
- 导尿后护理
- 并发症处理
- 预防措施与改进建议

01

引言



目的和背景

明确导尿术操作的目的，即为解除尿潴留、进行尿道或膀胱检查、治疗等，确保患者安全舒适。

目的

背景

介绍导尿术在医疗实践中的广泛应用，包括在泌尿外科、妇产科、神经科等多个领域，以及不同年龄段和病情的患者中。



汇报范围



操作并发症

详细列举并解释导尿术操作中可能出现的并发症，如尿道损伤、尿路感染、出血等，并分析其原因和预防措施。

导尿后护理

全面介绍导尿后的护理措施，包括保持尿管通畅、定期更换尿管和尿袋、观察尿液性状和量、预防并发症等，以确保患者康复效果。

02

导尿管操作并发症

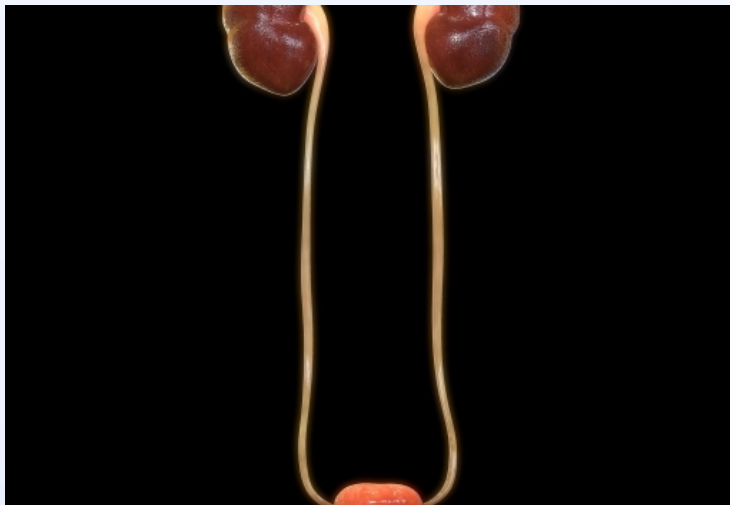


尿道损伤



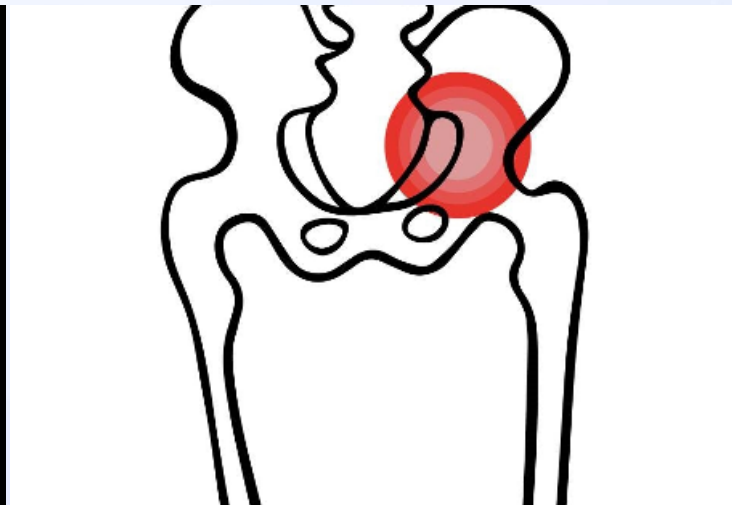
操作不当

导尿管插入时手法粗暴、润滑不足或选择导尿管过粗，都可能导致尿道损伤。



解剖因素

患者存在尿道狭窄、前列腺增生等解剖异常，也易在导尿过程中发生损伤。



临床表现

尿道损伤后，患者可能出现疼痛、出血、排尿困难等症状。



尿路感染



01

无菌操作不严

导尿过程中未能严格执行无菌操作，易将细菌带入膀胱，引发尿路感染。

02

留置导尿管时间过长

长期留置导尿管会增加细菌定植和感染的风险。

03

临床表现

尿路感染患者可能出现尿频、尿急、尿痛等膀胱刺激症状，严重时可能伴发热、寒战等全身症状。



出血

● 尿道黏膜损伤

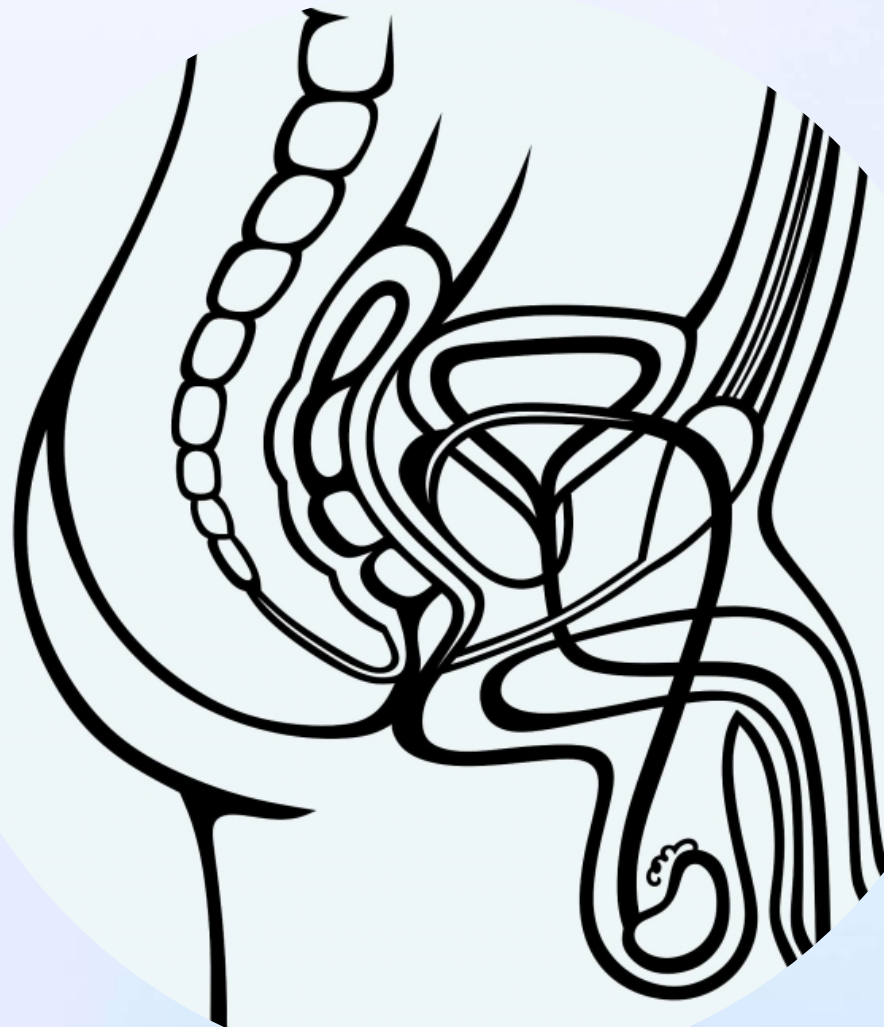
导尿管插入过程中可能损伤尿道黏膜，导致出血。

● 膀胱黏膜损伤

导尿管在膀胱内过度活动或气囊压迫膀胱黏膜过紧，都可能引发膀胱黏膜损伤出血。

● 临床表现

出血轻者仅表现为镜下血尿，重者可出现肉眼血尿，甚至血块堵塞尿道。



03

导尿后护理



尿管护理



确保尿管畅通

避免尿管受压、扭曲或堵塞，保持尿管通畅，确保尿液顺利排出。



定期更换尿管

根据尿管材质和使用情况，定期更换尿管，降低感染风险。



妥善固定尿管

使用合适的固定装置将尿管固定在患者身上，防止尿管脱落或移位。

以上内容仅为本文档的试下载部分，为可阅读页数的一半内容。如要下载或阅读全文，请访问：
<https://d.book118.com/956150111155010121>