



茶衍文化

CHA YAN CULTURE

# 普洱茶知识百问百答

茶 界 詹 老 师



茶艺师 / 茶叶店店长 / 茶店老板 / 茶行业从业者



**普洱生茶:**是指以云南大叶种晒青茶叶为原料直接压成饼、沱、砖(饼茶、砖茶、沱茶)等形状的各种茶品的统称，不压制的称晒青毛茶。



**普洱熟茶:**是指以云南大叶种晒青茶叶为原料，经过渥堆发酵后压制成型称为熟饼、熟沱、熟砖。渥堆发酵过程中的紧结块叫茶头。



**乔木型茶树:**有明显的主干，分枝部位高，通常树高可长至3~5米以上。



**灌木型茶树:**没有明显主干，分枝较密，多近地面处，树冠短小，通常可长至1.5~3米



**半乔木型茶树:**在树高和分枝上都介于乔木型茶树与灌木型茶树之间



**野生茶树:**指没有被人类栽培驯化过的茶树，存在于天然林和开发过的天然林中，与栽培茶种有亲缘关系的茶组植物。延伸阅读: 早期经人工驯化过后的栽培型茶树，在后期被长期放荒无人管理的称之为荒野茶，不能称之为野生茶。



**台地茶**：泛指最近几年或几十年由政府推广种植的茶树，多密植于较低矮平缓的茶园，茶树较矮，种植密度高，相对茶叶的产量也高。台地茶因为集中种植，可节省人工，相对较好管理，如修剪、施肥、喷药等在台地茶管理过程中很常见。



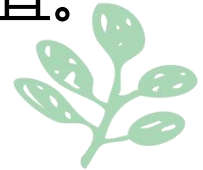
**古树茶**：普遍认为树龄在百年以上的茶树的茶叶都可称作“古树茶”，八九十年左右的称为“老树茶”。



**山头茶:**以某个特定山头或村寨命名，所以也叫村寨茶，比如老班章、冰岛、昔归、易武等山头或村寨。



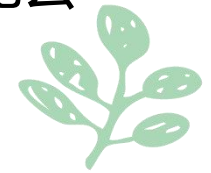
**大树和小树:**在普洱茶知名的山头或村寨中，当地茶农一般根据茶树的大小也就是树的高低和主干的粗细来分为大树和小树。通常大树树龄长，鲜叶价格高;小树低矮，树龄较短，鲜叶价格自然相对便宜。大树茶和小树茶都源于山头茶，但不属于台地茶。



**生态茶：** 茶树生长在良好的无污染的生态环境里，按照绿色食品的标准全程控制生产过程的茶叶叫做生态茶，喝之对人体有益无害。



**有机茶：** 是一种无污染、纯天然的茶叶。按有机农业的方法进行生产加工的茶叶。在其生产过程中，完全不施用任何人工合成的化肥、农药、植物生长调节剂、化学食品添加剂等物质生产，并符合国际有机农业运动联合会(LFOAM)标准，经有机(天然)食品颁证组织发给证书。（荒坡茶、无公害茶、绿色食品茶略）

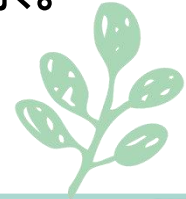


**大叶种茶：**是在云南特殊生态环境条件下生长繁衍的具有自身独特个性的栽培品种，分为乔木、小乔木等类型。代表性品种可以分为群体种、无性系品种两个大类。“群体种”主要是：凤庆种、勐库种、勐海种。“凤庆种”：以临沧市凤庆县为中心，主要分布在云县、永德、镇康、临沧、昌宁、保山、腾冲、龙陵、德宏等地。“勐库种”：以临沧市双江县为中心，主要分布在双江、临沧、沧源、耿马、澜沧、墨江、孟连、西蒙、景谷、景东、镇源等地。“勐海种”：以西双版纳勐海县为中心，主要分布在西双版纳、思茅市。云南大叶种的另一类代表性品种，以无性繁殖方式选育出来的云南大叶种的后代，主要有：云抗43号、长叶白毫；云抗10号、云抗14号：云梅、云瑰、矮丰等；云选9号、云抗37号。（中叶种茶，小叶种茶略）





**纯料茶：**只有相对的纯料，没有绝对的纯料，所以提到纯料茶一定要加个范围，比如：勐库纯料，勐库冰岛纯料，勐库冰岛百年古树纯料，勐库冰岛百年古树头春纯料等，其中目前纯料的极致认为是同一棵古茶树，同一次单独制作而成的单株茶。




**普洱春茶：** 根据二十四节气立春至立夏期间所采摘加工茶为定义。春茶有“明前茶”“雨前茶”“春尾茶”之分。春茶具有色泽油润、香气馥郁、滋味浓厚回甘、叶底柔软厚实的优点。还有一般春茶都比较肥壮重实，毫毛较多，叶片脉络细密，叶缘锯齿不明显。


**延伸阅读：** 明前茶是指清明节以前生产的春茶，统称早春茶。明前茶分有头拨茶和二拨茶。“头拨茶”是一年中第一次萌发第一次采制的春茶，“二拨茶”是第二次抽芽后采制的春茶。雨前茶即“谷雨”节以前采制的春茶，又叫“春中茶”。  
“谷雨”至“立夏”所采的茶叶，叫“春尾茶”。



**普洱冬茶：**是在二十四节气白露以后所采制茶叶统称为冬茶，又叫“底茶”。，白毫光亮，叶条枯黄少油润，多宿叶，内质滋味较淡薄。旧时很少采摘。云南除低热地区有少量采摘外，大部分茶区几乎不产冬茶。



**拼配茶：**又称混合调配茶、调配茶、混合调制茶等，是为了保持茶叶风味与品质的稳定，而将几种不同的茶叶按一定比例混合而成的茶。用以拼配的可以是不同茶园、不同产地、不同国家的同一种茶，或是不同种类的茶，多为红茶。普洱茶熟茶的拼配是根据茶叶各花色等级的质量要求，将不同级别、不同筛号、品质相近的茶叶按比例进行拼和，使不同筛号的茶叶相互取长补短、调剂品质、提高质量，保证产品合格及全年产品质量的相对稳定。



**螃蟹脚:**是一种寄生在树龄较高的乔木茶树上的寄生物。它的颜色是绿色但采摘晒干后变成棕黄色，形状像螃蟹的脚。有股浓浓的梅子香，它含有多种有机物，营养价值很高，可做药用，用于消炎、治疗胃病、糖尿病效果较好。



**古六大茶山:** 易武、倚邦、革登、莽枝、蛮砖、攸乐



**螃蟹脚:**是一种寄生在树龄较高的乔木茶树上的寄生物。它的颜色是绿色但采摘晒干后变成棕黄色，形状像螃蟹的脚。有股浓浓的梅子香，它含有多种有机物，营养价值很高，可做药用，用于消炎、治疗胃病、糖尿病效果较好



**古六大茶山:** 易武、倚邦、革登、莽枝、蛮砖、攸乐



**新六大茶山:** 布朗、巴达、南糯、南峽 (动海)、动宋和景迈。



**日凋:** 也称日光萎凋，即茶叶刚采摘下来，在阳光下晒干到一定程度。近代也有用热风萎凋的。



**摊凉:** 散失鲜叶中一部分水分。在走水过程中有一些香气物质形成



**杀青:** 普洱生茶的加工原料是云南大叶种晒青毛茶。晒青毛茶多采用锅炒杀青，因大叶种含水量高，杀青时必须闷抖结合，使茶叶失水均匀，高温快速钝化酶活性，制止多酚氧化。蒸发一部分水分，利于揉捻成条。



**普洱红茶：**普洱红茶制作经过萎凋、揉捻、发酵、干燥四道工序。通过萎凋 强酶的活性使其在揉捻和发酵中茶多酚得到充分的氧化，形成特有的色、香、味，再经高温干燥破坏酶的活性，使其形成的特有品质得以固定。其品质特征是红汤红叶，从其外形与品质分，有小种红茶、红碎茶和功夫红茶3种。

**晒干：**把揉捻好的茶叶在太阳光下自然晒干，最大程度的保留了茶叶中的有机质和活性物质。而其晒干的茶叶表面细胞孔隙最大，有利于在发酵过程中产生大量热量。

**干燥：** 把含水量控制到能安全储藏的含水量以下，一般普洱茶要求在含水量在10%以下。



**普洱紧茶：** 普洱紧茶是按照后发酵方法，有“生普洱”（即制成晒青并进而制成紧压茶后令其在自然存放中缓慢发酵陈化者，如“青饼”）和“熟普洱”（即将晒青毛茶以高温、高湿加速发酵者，如“熟饼”）之分，其品味以生普洱为佳。此外，“普洱茶”按照其制作阶段的不同，分为初制茶和精制茶两种；





**普洱绿茶：**普洱绿茶的品质特点为清汤绿叶，其制法经过杀青、揉捻、干燥三道工序。杀青的目的，主要是通过高温破坏鲜叶中的活性并便于揉捻；杀青的方法，目前有手工杀青和机械杀青两种。揉捻的目的是为了卷紧茶叶条索，适当破坏叶组织，使茶质容易泡出；揉捻时，根据轻→重→轻和老叶热揉、嫩叶冷揉的原则，使之通过揉捻达到条索紧、匀、细、直的要求。其干燥方法有炒干、烘干、晒干三种，并依此干燥方法不同将绿茶分为炒青、烘青、晒青三种。干燥的目的，是蒸发水分、紧结条索，透发香气，增进色泽。精制后的绿茶，经过再加工后，一是窰制成普洱花茶，二是制成普洱沱茶、普洱茶砖(青)、普洱饼茶(青)。


**揉捻：** 破碎茶叶细胞，保证茶汁在冲泡时充分浸出。揉捻要根据原料老嫩灵活掌握，嫩叶轻揉，时短；老叶重揉，时长。掌握揉至基本成条为宜。



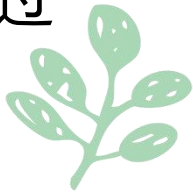
**普洱晒红：** 是指用云南大叶种鲜叶作为原料，用晒红工艺制作而成的红茶。  
延伸阅读：晒红工艺经萎凋、揉捻、发酵(偏重于有轻氧发酵，可长期储存)、晒干是日光自然干燥，保留活性物质，未失活的茶多酚等物质。普洱晒红产品具有普洱茶后期陈化的属性，最大特点是苦涩不显，香甜滑，回甘强。




**普洱青茶：**普洱青茶为轻发酵茶，其制作经过萎凋、做青、炒青、揉捻、干燥五道工序，其特点在于做青，通过做青而达到青茶“绿叶红镶边”的特征。这是介于红茶和绿茶之间的半发酵茶，既有绿茶的甜爽，又具红茶的色、无绿茶的微苦和红茶的涩味，香气清纯、汤色清亮、喉韵清爽。




**普洱黄茶：**普洱黄茶为轻发酵茶，其基本工艺近似绿茶。制作经过杀青、揉捻、闷黄、干燥四道工序。其闷黄工序，是黄茶制作的主要特点，通过揉后温 坏闷黄以改变茶叶的品质，其品质特点是黄汤黄叶。



**普洱黑茶：**普洱黑茶为后发酵茶，采收一芽五、六叶的“普洱茶”鲜叶，经过杀青、揉捻、渥堆、干燥四个工序制作而成。制作特点是渥堆，在杀青和揉捻之后渥堆24天，使叶色变为油黑。其品质特点是叶色油黑、汤色橙黄主要以制作紧压茶(熟)。



**普洱白茶：**普洱白茶为重萎凋，轻微发酵的云南大叶种茶，其品质特点是茶的外表披上白色茸毛，色白隐绿。其制作特点是既不破坏酶的活性，也不促进氧化作用，不炒、不揉，顺其自然。将鲜叶经过萎凋后，采取风干的方法进行干燥后即后。选用鲜叶一般为一芽二叶，白茶的特征是色白如银，香气清纯、汤色淡黄，滋味甜爽。如月光白，工艺上不属于普洱茶，但很多茶商会把它归为普洱茶来卖。



以上内容仅为本文档的试下载部分，为可阅读页数的一半内容。如要下载或阅读全文，请访问：<https://d.book118.com/958013053032006023>