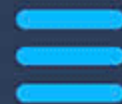


浙江省长期护理保险试点政策分析与评估

汇报人：

日期：



目 录

- 引言
- 试点政策内容概述
- 试点政策执行情况分析
- 试点政策效果评估
- 试点政策存在的问题及挑战
- 未来政策建议与改进措施

contents

01

引言





政策背景

01



老龄化趋势

随着浙江省人口老龄化趋势加剧，老年人长期护理需求日益增长。

02



家庭结构变化

家庭规模小型化、家庭结构核心化导致家庭护理功能弱化。

03



社会保障体系建设

完善长期护理保险制度，是浙江省社会保障体系建设的重要组成部分。



试点政策目标



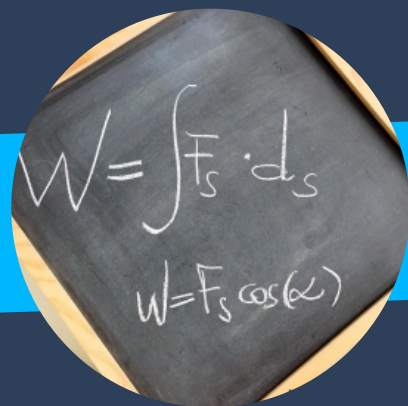
探索模式

通过试点，探索适合浙江省的长期护理保险制度模式。



满足需求

满足老年人日益增长的长期护理需求，提高老年人生活质量。



促进产业发展

推动长期护理服务业发展，促进就业和经济增长。



试点政策的重要性

01

应对老龄化挑战

试点政策有助于积极应对老龄化带来的社会、经济挑战。

02

完善社保体系

试点政策有助于进一步完善浙江省社会保障体系，提高社会保障水平。

03

促进社会公平

通过长期护理保险试点政策，有助于实现社会公平，促进社会和谐稳定。同时，政策的实施也将为其他地区提供可借鉴的经验，推动全国范围内的长期护理保险制度建设。



02

试点政策内容概述





长期护理保险覆盖范围

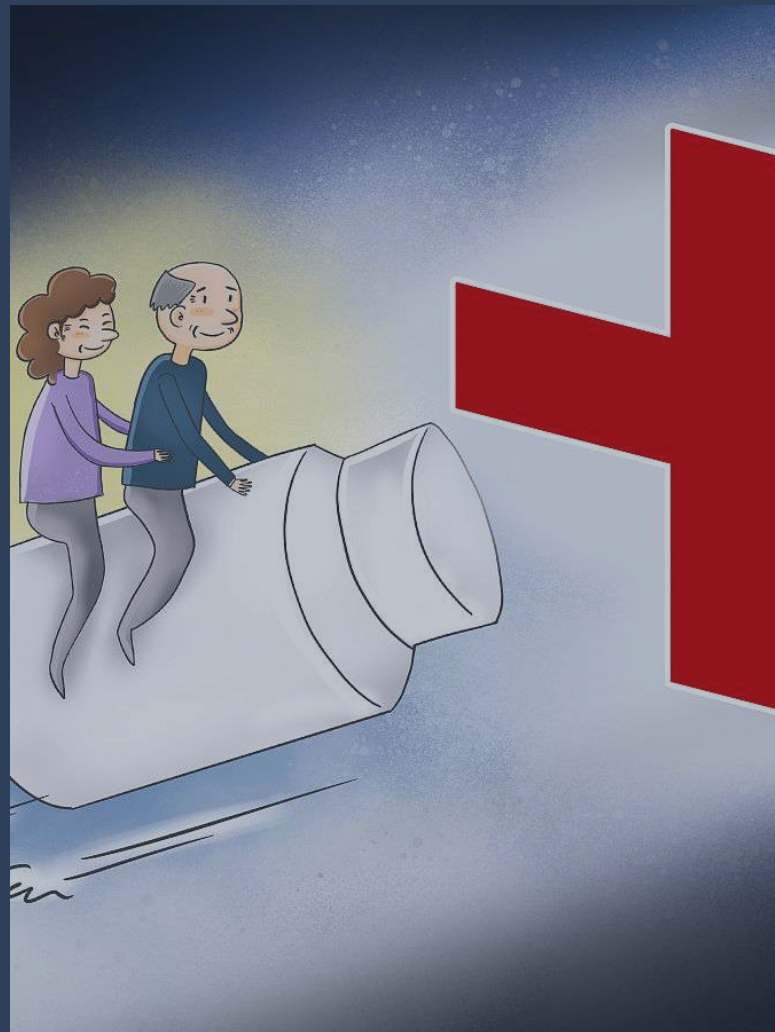
覆盖全体城乡居民

浙江省的长期护理保险试点政策旨在覆盖全体城乡居民，确保每个需要护理的人都能得到保障。



特定年龄与健康状况要求

通常，政策会设定一定的年龄和健康状况要求，只有符合这些要求的居民才能享受保险待遇。





保险费用筹集与缴纳



政府、企业、个人共同筹集

浙江省试点政策采用政府、企业、个人三方共同筹集的方式，以减轻单一主体的负担。

设定缴费比例和上限

根据居民的收入水平和风险承受能力，政策设定了不同的缴费比例和上限。

护理服务与待遇支付

护理服务类型：政策明确规定了哪些类型的护理服务可以享受保险待遇，包括家庭护理、社区护理和机构护理等。



待遇支付标准：根据护理服务的类型和质量，政策设定了不同的待遇支付标准，以确保保险资金能够合理、有效地使用。

以上是对浙江省长期护理保险试点政策的简要分析和评估。通过这些内容，可以看出该政策在覆盖范围、保险费用筹集与缴纳以及护理服务与待遇支付等方面都有明确的规定和目标，旨在为广大城乡居民提供全面、优质的长期护理保险服务。

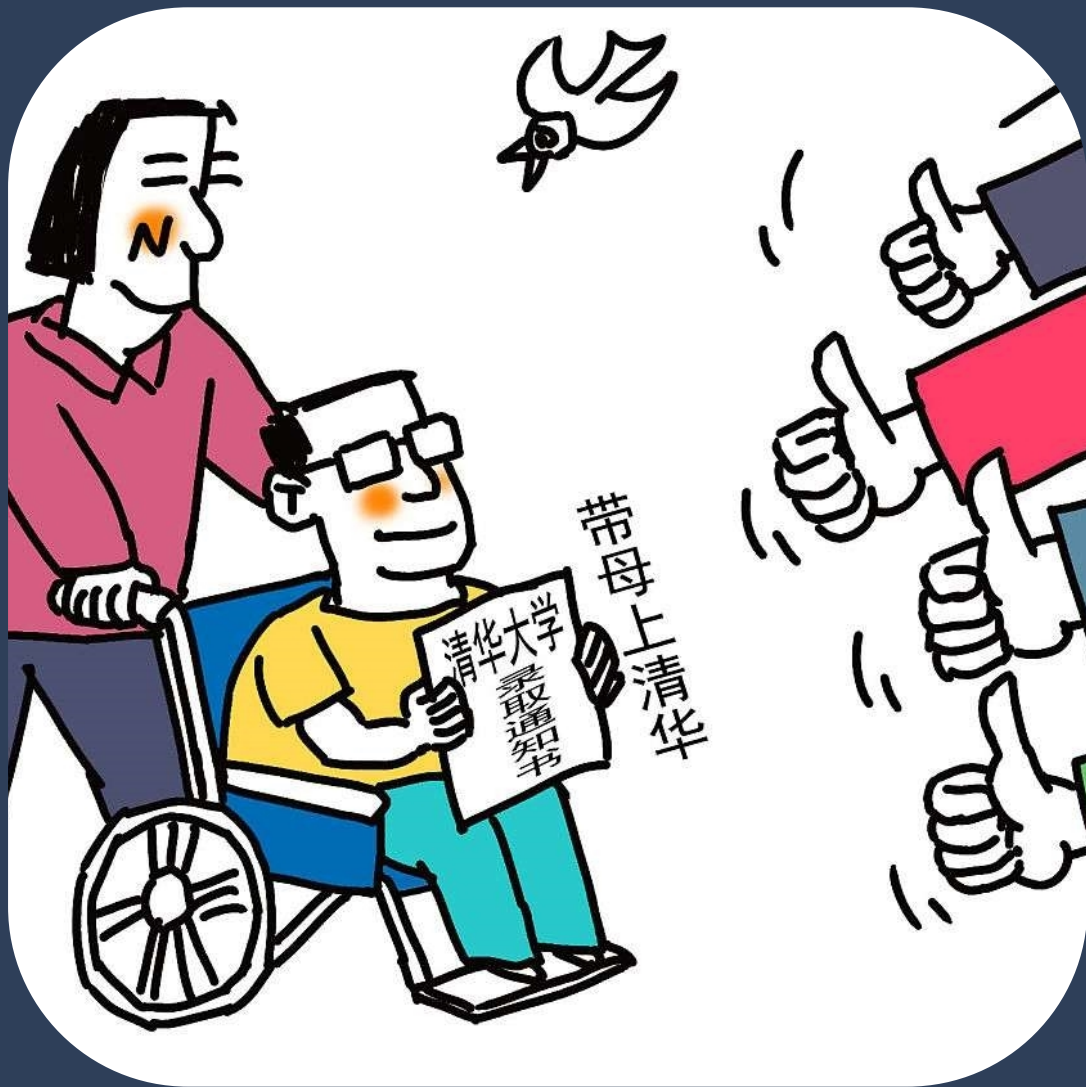


03

试点政策执行情况分 析



政策实施进展



初步建立政策框架

浙江省长期护理保险试点政策已初步形成，包括政策目标、参保对象、护理服务内容、待遇支付等方面的规定。

推进护理服务体系建设

试点地区积极推动护理服务体系建设，包括护理服务机构的建设、护理服务人员的培训等，以提升护理服务质量。

加强政策宣传与督导

相关部门积极开展政策宣传，提高民众对长期护理保险的认知度和参与度；同时加强对试点地区的督导，确保政策的有效执行。



参保人数与覆盖范围



参保人数逐步增加

随着试点政策的推进，浙江省长期护理保险的参保人数逐步增加，覆盖面不断扩大。

覆盖范围广泛

试点政策覆盖范围包括城镇职工、城乡居民等多个群体，实现了较广泛的社会保障。

参保率地域差异明显

由于经济发展、人口结构等因素的影响，不同地区的参保率存在一定差异。

以上内容仅为本文档的试下载部分，为可阅读页数的一半内容。如要下载或阅读全文，请访问：
<https://d.book118.com/966215032012010142>