



经济新常态下区县公路网规划方法探讨

汇报人：

汇报时间：2024-01-30

目录



- 引言
- 经济新常态下区县公路网规划面临的新形势
- 区县公路网规划方法与技术体系构建

目录



- 典型案例分析：成功与失败因素剖析
- 面临挑战与对策建议
- 结论与展望



01

引言





背景与意义



01

经济新常态对区县公路网提出新要求

随着经济社会的快速发展，区县公路网在区域经济发展、城乡一体化、新型城镇化等方面扮演着越来越重要的角色。

02

区县公路网规划需适应新形势

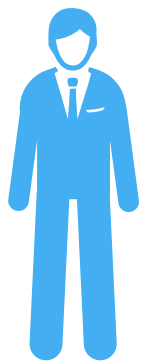
传统的公路网规划方法已难以满足当前经济社会发展的需求，需要探索新的规划理念和方法，以适应经济新常态下的发展要求。

03

研究意义

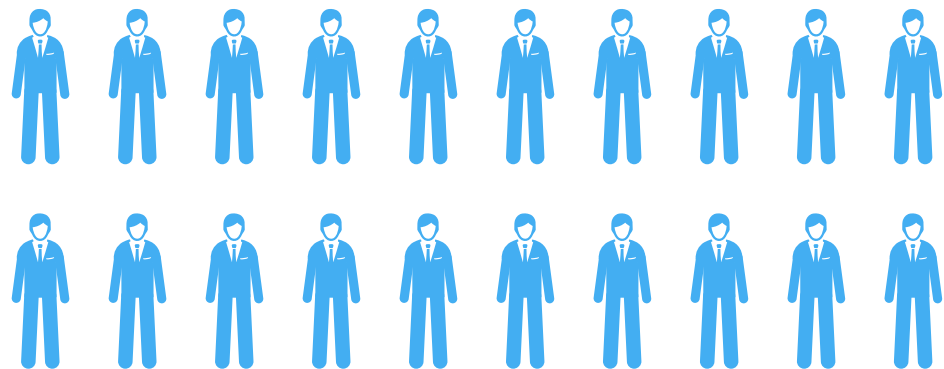
通过探讨经济新常态下区县公路网规划方法，可以完善公路网规划理论体系，提高规划的科学性和合理性，为区县公路网的可持续发展提供有力支撑。

研究目的和内容

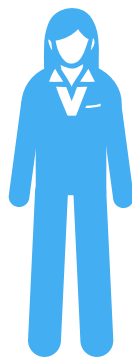


01

研究目的

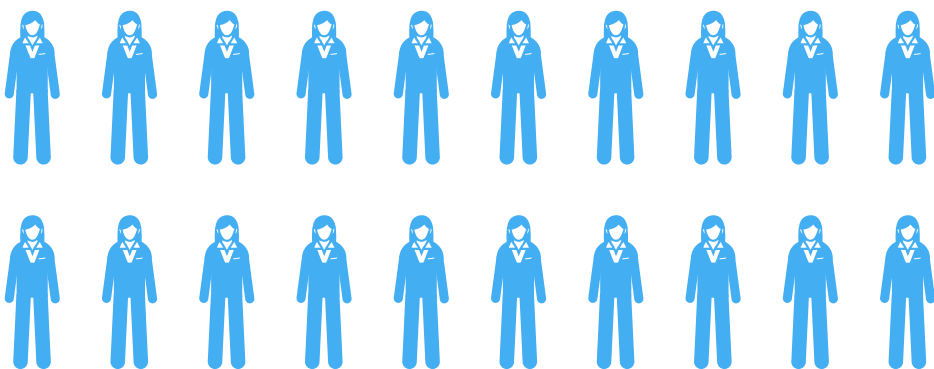


旨在探索经济新常态下区县公路网规划的新理念、新方法，以提高公路网规划的适应性、前瞻性和可操作性。



02

研究内容



包括分析经济新常态对区县公路网的影响及需求，研究区县公路网规划的基本原则、目标和方法，构建科学合理的公路网规划指标体系，提出具体的规划方案和措施等。



国内外研究现状及发展趋势



国内研究现状

国内学者在公路网规划方面进行了大量研究，取得了一系列重要成果，包括公路网布局优化、等级结构配置、路线选择等方面。

国外研究现状

国外在公路网规划方面的研究起步较早，形成了较为完善的理论体系和实践经验，特别是在智能交通系统、公路网可靠性分析等方面取得了显著进展。

发展趋势

未来公路网规划将更加注重与经济社会发展的协调性和可持续性，强调公路网与其他交通方式的衔接和融合，注重提高公路网的服务水平和运行效率。同时，随着大数据、人工智能等技术的快速发展，公路网规划将更加注重数据驱动和智能化决策。



02

● **经济新常态下区县公路网** ●
规划面临的新形势



经济发展趋势与交通需求变化

01

经济结构转型升级

由高速增长转向中高速增长，区县经济发展更加注重质量和效益，对公路交通的运输需求也发生相应变化。

02

新型城镇化推进

人口和产业向城镇集聚，区县间及区县内部的客货运输需求不断增长，对公路网的连通性和覆盖性提出更高要求。

03

消费升级与物流发展

居民消费升级带动旅游、休闲等出行需求增加，电子商务、快递物流等现代服务业快速发展，对公路运输的时效性、便捷性提出更高要求。



土地资源约束与环境保护要求

01

土地资源有限

公路建设用地受到严格限制，
需要更加注重节约集约用地，
提高土地利用效率。

02

生态环境保护

公路建设需要更加注重生态环境
保护，减少对环境的影响和
破坏，实现绿色交通发展。

03

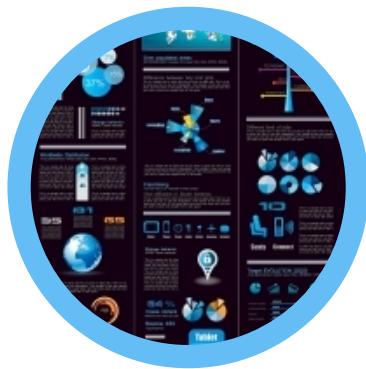
节能减排要求

公路运输是能源消耗和排放大
户，需要采取更加有效的节能
减排措施，降低能耗和排放水
平。

科技创新与智能化发展趋势

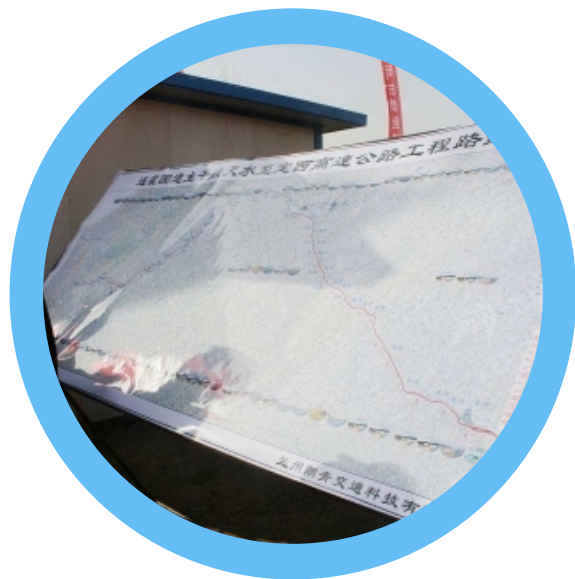
科技创新引领

新技术、新材料、新工艺等不断应用于公路建设和养护领域，提高了公路建设和养护的质量和效率。



智能化发展趋势

智能交通系统、车路协同等智能化技术不断发展，为公路网的规划、建设和管理提供了更加科学、智能的手段。



信息化支撑

信息技术在公路交通领域的应用日益广泛，为公路网的运行监测、应急指挥等提供了有力支撑。



03

● 区县公路网规划方法与技 ● 术体系构建



规划原则与目标确定

规划原则

坚持科学性、前瞻性、可操作性和可持续发展原则，确保公路网规划与区域经济发展、土地利用、生态保护等相协调。

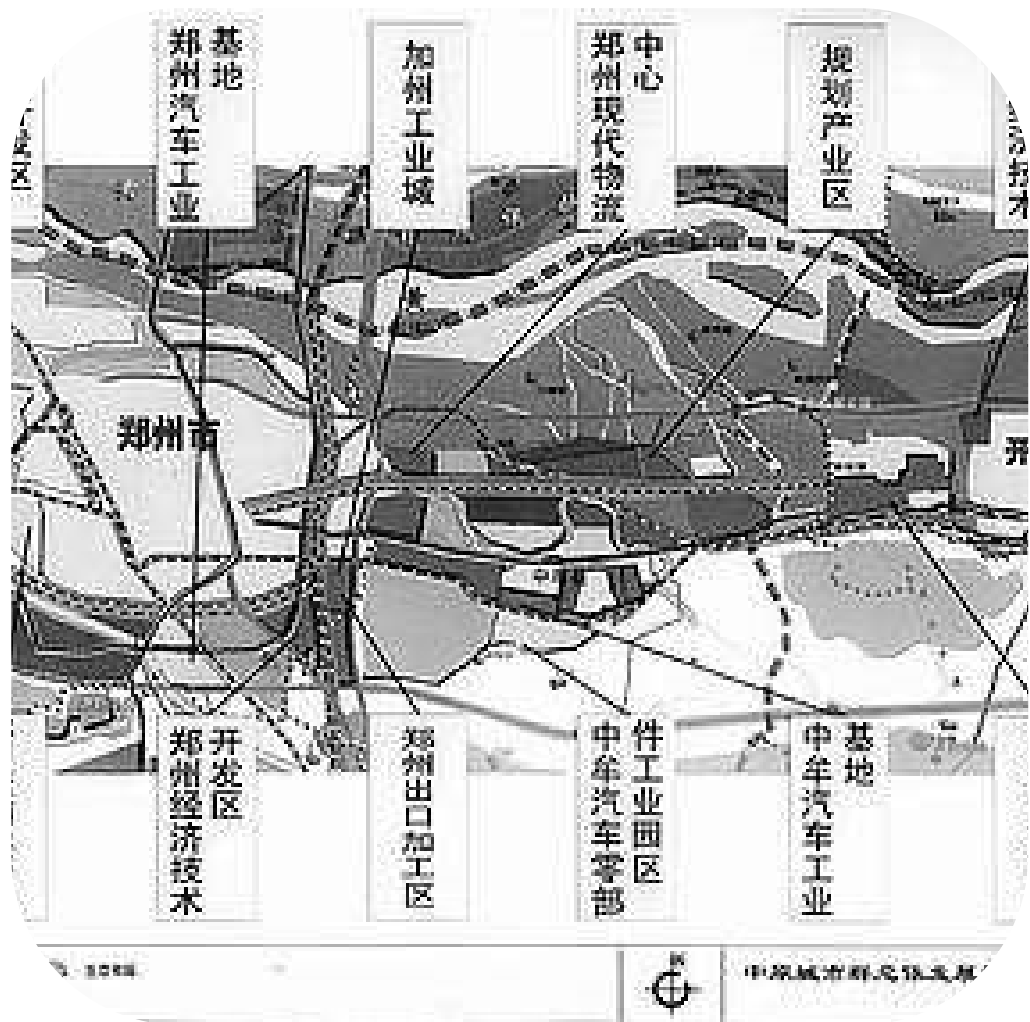
目标确定

明确公路网规划的发展目标，包括提高路网密度、优化路网结构、提升通达深度和通行效率等，以满足区县经济社会发展需求。





基础数据调查与分析方法



基础数据调查

全面收集区县自然地理、经济社会、交通运输等基础数据，包括人口分布、产业布局、交通流量、道路里程等。

数据分析方法

运用统计分析、空间分析等方法，对基础数据进行深入挖掘和处理，揭示数据间的内在联系和规律，为公路网规划提供科学依据。

以上内容仅为本文档的试下载部分，为可阅读页数的一半内容。如要下载或阅读全文，请访问：
<https://d.book118.com/988067122016006106>