

JXMB18 变电站工程监理工作总结

110KV 浔水城南变电站工程监理 工作总结

黄石诚信工程建设监理有限责任公司

2013 年 11 月 26 日

批准： 张武胜

审核： 孙明跃

编写： 胡洪发

一、工程概况

1J 工程名称：1WKV 浚水城南变电站工程

1.2 建设地点：浚水县芦河镇

1.3 工程建设规模

1.3.1 土建工程规模：

城南变电站总征地面积约 7278 m²，本期又有以下主要工程：110KV 主控楼及 10KV 配电室 1 栋、35KV 配电室 1 栋、110KV 室外设备区及构架基础 88 组（个）、110KV 六氟化硫断路器基础 12 组、110KVCT 2 组、110KV 电压互感器基础 2 组、110KV 隔离开关基础 6 个、110KV 避雷针基础 2 个、110KV 进线构架基础 6 个、10KV 母排基础 2 组、10KV 主变进线架基础 6 个、10KV 开联电容器基础 2 组、10KV 消弧线圈成套装置基础 2 组等。

11 沟 250 余 m

1.3.2 电气工程规模：

本站终规模 110 千伏主变 3X50 兆伏安，其中二卷变 2 台，三卷变 1 台。本期 2X50 兆安，其中二卷变 1 台，电压等级为 110/10 千伏；三卷变 1 台，电压等级为 110/35/10 千伏，均采用有载调压变压器 110 千伏出线终期 4 回，本期 2 回；35 千伏 出线终期 4 回，本期 1 回；10 千伏出线终期 30 回，本期配置出线开关柜 18 面。

本期变电安装工程主要工程量为：

了；	i 设备名称	规格 号	型	单 位	数量
1	主压器			台	2
2	主变出口母线桥			组	2
3	110KV 六氟化硫断路器			台	5
4	110KV 避雷器			组	4
5	110KV 隔离开火			组	12
6	110KVCT			组	5
7	110KV 电压互感器			组	2
8	110KV 单相 PT			组	2
9	独立避雷针			支	2

0 ¹	10KV 并联电容器补偿装置		组	2
----------------	----------------	--	---	---

1	1	10KV 消弧线圈成套装置		组	2
2	1	电源箱		个	2
3	1	35KV 室内开关柜		面	
4	1	微机智能化监控系统屏		面	22
5	1	110KV 线路及主变保护屏		面	5
6	1	GPS 对时屏、电能采集及调度 数据网屏、故障记录分析装置屏。 智能辅助系统柜		1面1柜	4
7	1	通信柜		1面1柜	2
8	1	智能组件柜		1面1柜	8

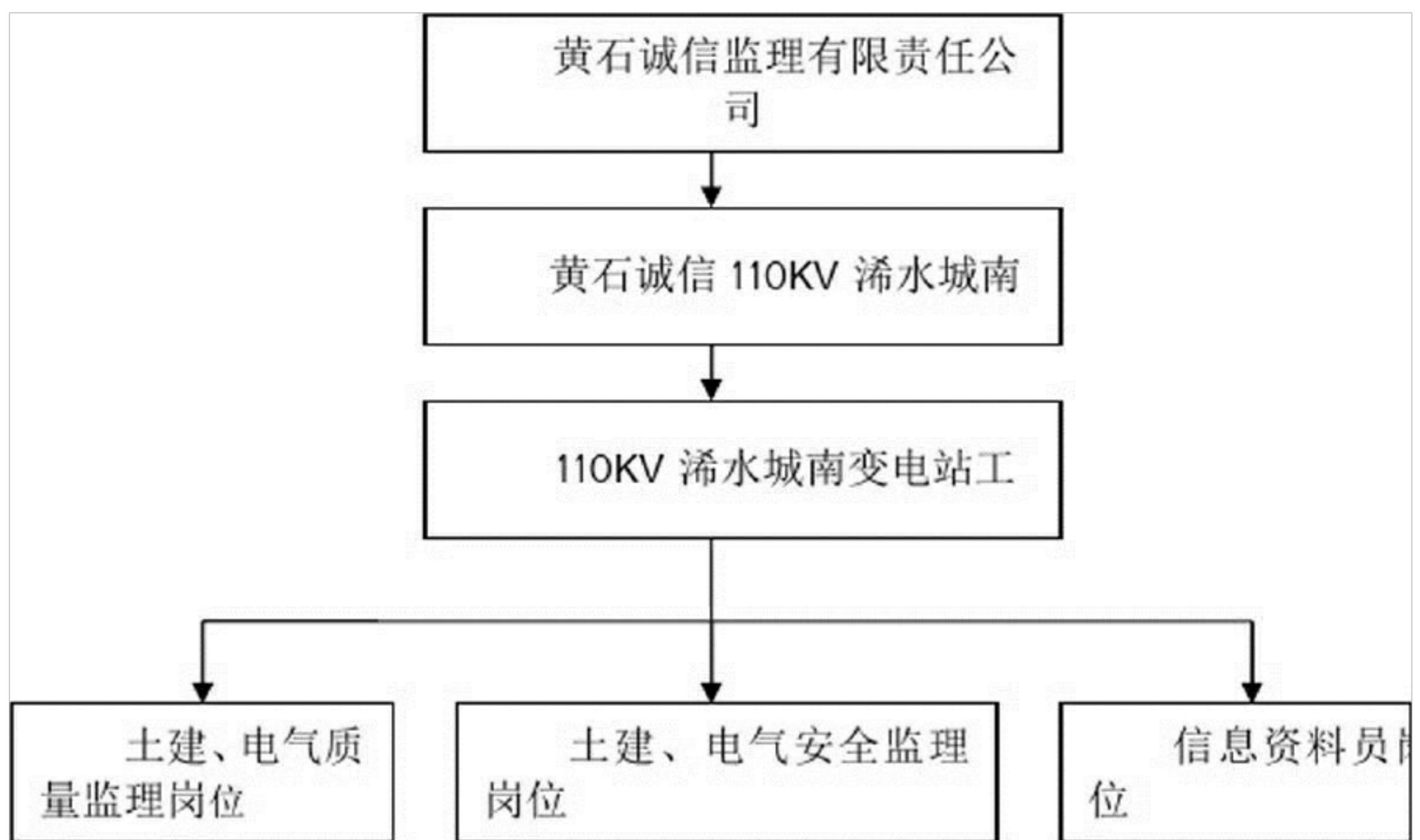
二、监理组织机构、监理人员和投入的监理设施

为确保监理按照公司质量管理体系文件有效运行和持续满

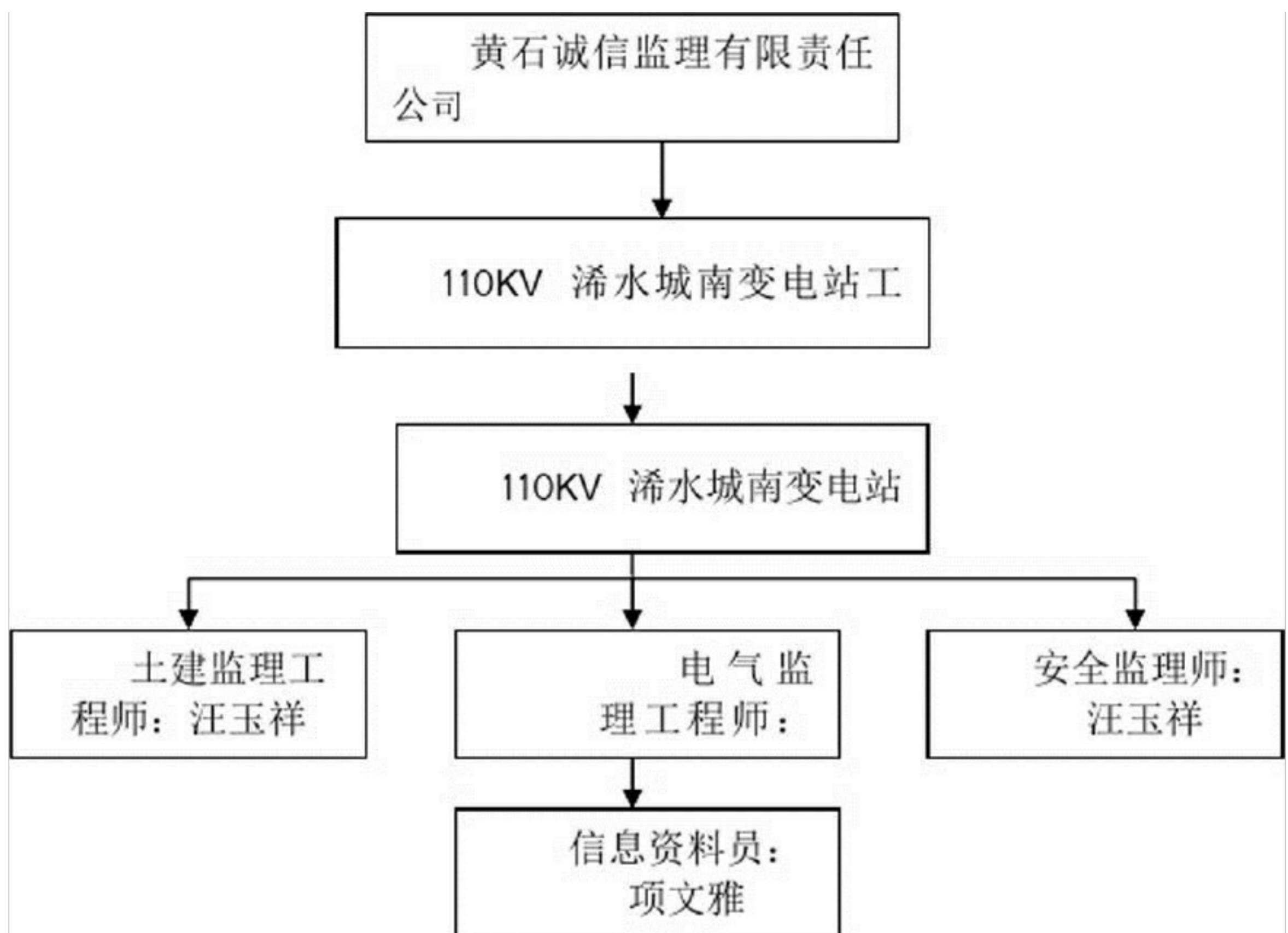
足顾客不断变化的需求，按照国家和电力行业的建设监理规范、规定、以及业主，建设管理单位的具体要求，认真做好项目监理的各项工作，以其全面履行监理合同，开展监理工作，黄石诚信 监理有限公司根据黄冈电网基本建设发展需要，提供必须人力和 物力资源，由监理公司电网工程部提出，成立 110KV 水城南

黄石诚信监理有限责任公司批准发文，承担濡水 110KV 浠水城 南输变电工程项目监理职责。

2.1 监理机构组织网络图



2.2 项目部人员组织网络图



2.3 监理资源配备

2.3.1 监理公司为项目监理部提供办公场所和住宿。办公室内设办公照明及空调。

2.3.2 监理部办公设施由监理公司配置微机一台、打印机、复印机各一台、电话机一部，照相机及办公桌、椅、饮水机等办公用品。同时，为现场监理人员配置了钢卷尺、塞尺、游标卡尺、水平仪、经纬仪等所需检查检测工器具和劳保服装、劳保鞋、安全帽等，为监理人员的生活和工作提供了保障。

三、监理合同履行情况

在本工程监理工作中，项目监理部人员切实履行了“监理合同一协调”的工作措施，对工程进行全过程、全方位控制管理，从而实现了工程投资、施工安全、工程质量等目标。

3.K 工程质量控制措施

3.1. K 黄石诚信监理有限责任公司在工程监理招标投标工作

中首先制定了 110KV 浠水城南输变电工程监理服务大纲。项目

监理部认真地查阅了工程有关文件和图纸说明，深刻理解设计文件和图纸技术要求，编制了本工程监理规划、土建专业实施细则、电气安装及调试实施细则、安全监理实施细则、监理旁站管理方案、变电站工程创优实施细则、专项现场应急处置方案、强制性条文执行方案、质量通病防治控制措施、安全通病及防治控制措施。监理项目部安全隐患排查治理方案，确定工程质量控制点

(W、H、S)，在整个监理过程中，以监理合同、监理规划和监

理细则条款为依据，结合监理公司质量体系贯标要求，对工程进行认真地监理，用来指导监理工作职责、行为规范及履行承诺的服务，并要求施工单位精心施工、严格管理、争创优质工程。

3.1.2. 严格把握项目开工报审审批关

在开工准备工作期间，监理人员依照《国家电网公司输变电工程监理项目部标准化管理手册》等有关的技术标准、规范、规程等要求及时向施工单位下达了工程监理资料提纲目录及相应的模板，并组织学习。对工程的设计、施工组织设计、实施规划、管理体系、施工队伍资质、施工作业工器具、安全工器具、施工人员、工程主要设备材料以及每个单项工程的施工方案等措施均进行了认真审核检查，对不合格的方面问题不论大小，一律

在整改合格，再审批。确保了各个环节健全，各项规章制度得到执行，各个机构体系可靠运行，各个项目有序开展。同时监理人员还利用参加施工单位举办的人员培训，专业会议等机会，认真讲解工程施工有关技术标准和验收规范及监理工作要求，为开展施工监理工作及确保施工安全、提高施工安装质量打下了坚实的

3.1.3 强化质量管理

建立了工程质量管理体系，明确了人员的分工和职责，制定了

质量通病防治措施和强制性条文执行方案等质量管理办法措施，经常开展质量活动提高人员的质量意识和技术水平，如在单位工程开始之前，总监就组织专业工程师、施工方技术人员一起，学习工程技术标准和质量控制要点，观看同类型单位工程的优质工程的幻灯片，提出质量工作要求，如要求施工方事先做出一个样板，经过业主，监理，施工三方确认，方可开工，开工前对施工方制定的作业指导书、技术交底等工作进行认真的审核。

加强工程质量控制要点的检查，如对主控楼放线定位，模板、钢筋的制作，混凝土的配比及搅拌，接地网扁铁冷制作弯曲、焊接、设备开箱检查及安装调试等，严格按照设计规范要求执行，为确保施工质量和工艺水平打下了坚实的基础。

3.1.4 严把设备材料质量关

对于工程施工之前，首先严格把好材料关，对每批进场的材料如钢材，水泥，等，要求材质证明资料齐全，并经监理人员见

证取样送检，合格后方可投入使用，坚决杜绝不合格的材料进入现场。对于上级招标的设备，严格按照合同和技术协议等要求，对照核实，并严格履行开箱检查验收，发现问题，及时上报，并督促整改，确保工程设备质量进入工程现场。

3.1.5 扎实开展“巡视检查、旁站监理”

在工程施工中，监理人员根据监理规划和实施细则的要求，对工程实施全工程监控管理、全面落实 W、H、S 控制点，每一道工序监理人员均到位，全过程全方位监管，有记录。有依据、有照片。如土建工程，重点对基础混凝土浇灌质量全过程进行检查、控制，验收合格后签字有效，才允许进入下一道工序，支模时要检查钢筋笼子钢筋配筋规格，数量与设计是否相符，模板质量、保护层厚度等，合格后方允许进行混凝土浇灌，监理在监管过程中对混凝土配比，搅拌质量，振动过程都是记入旁站检查的主要内容，发现问题，当面进行纠正，或下达工作联系单、工程师工作通知单，整改后，经监理质检员认定合格，才允许进入下一道工序环节。保证了主控、配电室及设备基础浇灌达到规范标准施工及设计要求，无返工整改事例出现。电气安装调试工程阶段，均要求施工单位分别上报施工组织技术、安全措施及单位工程开工报告，经监理审查后，

才允许开工，每一分项工程开工前 都要求技术人员针对工程特点和现场实际情况，对施工人员进行 技术交底，监理也要参加。在施工过程中，监理如发现不符合规 程规范及设计要求的施工作业时，及时指出更正，整改后才允许

再动工。确保工程质量一直处入受控状态。

在施工期间，现场监理人员经常同施工单位有关人员一道对 施工现场进行巡查。监理人员基本做到勤巡视、多检查、重落实，按照高质量、严要求、突出重点的原则严把质量关。以旁站、抽 检和文字指令的方式进行监理工作，落实工序间交接检查、隐蔽 工程签证制度，对分项分部工程的验收、转序和质量评定，严格 按照电气装置安装工程质量检验及评定规程和工程设计要求进行，对查出的隐患写入记录，经整改后再进行复查验收。监理人 员还根据施工设计及有关规范标准，对主要设备，材料的规格、 型号、出厂资料等进行核查，并严格执行设备、材料报审手续，堵绝了劣质产品进入工程安装，对设备基础浇注、设备安装、地 网开挖敷设等施工，监理人员实施旁站监督，督促施工人员按图 施工，按有关技术规范要求施工，并做好相关记录。

在该工程施工监理工作中，监理人员还经常通过参加施工单 位的生产会议，针对施工现场巡查、检查、验收中存在的问题和 不足，提出改进安装意见和建议，促使施工单位不断地提高施工 安装质量。

3.1.6 加强预控管理

一是各分部分项工程开工之前，弄通图纸，掌握标准，发现 问题，提醒施工单位注意，避免施工中再发现而造成返工现象。

二是工序各分项工程开始前，提醒施工单位应注意的问题，应控 制的关键节点，以及容易出现的通病；三是要求施工单位各分项

工程开始前，做好技术交底和工序交待。通过加强预控，避免了 施工工程中不必要的返工，保证了工程顺利进展和工程质量。

3.1.7 严格执行工程竣工检查验收关

为了确保工程质量合格、工程量的真实，工程完工后，必须 履行三级验收制，三级验收发现的问题得到全部整改合格后，监 理人员

再会同项目管理单位有关人员实地核实后，方能参加该项目管理单位组织的工程竣工检查验收。在检查验收过程中，监理人员严格对照施工设计、竣工图、验收规范，认真核实工程现场，发现问题，及时下达整改通知书，并督促施工单位进行整改，确保工程达标投产。上道工序未进行检验，不得进行下道工序施工，特别是对隐蔽工程，未经监理人员检验合格，不得进行泥土覆盖或封闭。

3.2 安全文明施工控制

3.2.1 监理项目部全体人员自成立项目部起，在思想上达成了共识：坚持“安全第一，预防为主”方针，牢记安全重于泰山，质量高于一切，进度就是效益的现场管理宗旨，贯彻以人为本的观念，遵循“设备标准，行为规范、施工有序、环境整洁”安全文明施工原则，自觉地接受各级部门的管理、监督，实现全过程的安全文明施工管理。

3.2.2 监理项目部建立健全了安全组织机构，完善安全保障体系，编制了 110KV 涪水城南变电站工程安全工作方案、施工安全控制方案与事故应急预案、危险点分析和预防措施，强制性条文执行计划及专项检查表和执行检查计划安排表措施，质量监理通病防治控制措施等安全规章制度和安全技术措施。并在施工中加以督促实施，使安全工作在可控、在控的状态。

3.2.3 监理项目部对施工单位报审的《安全文明施工二次策划》、《施工方案》、特殊工种人员的资质证明文件、安全通病防治措施等文件进行了认真审查，对不符合规范、规则、标准要求及针对性不强的内容，要求施工单位立即补充、整改，直到符合要求为止，坚持没有安全保障就不准施工的原则。

3.2.4 监理人员坚守岗位，坚决履行职责，严格检查和巡视施工现场的各个环节，是否存在安全隐患。如：监理部经常组织有施工单位参加的施工现场安全巡视检查活动，基础施工、混凝土浇灌，主控楼施工等为重点检查部位，防高空坠落事故、违章作

以上内容仅为本文档的试下载部分，为可阅读页数的一半内容。如要下载或阅读全文，请访问：<https://d.book118.com/988102100047007006>