



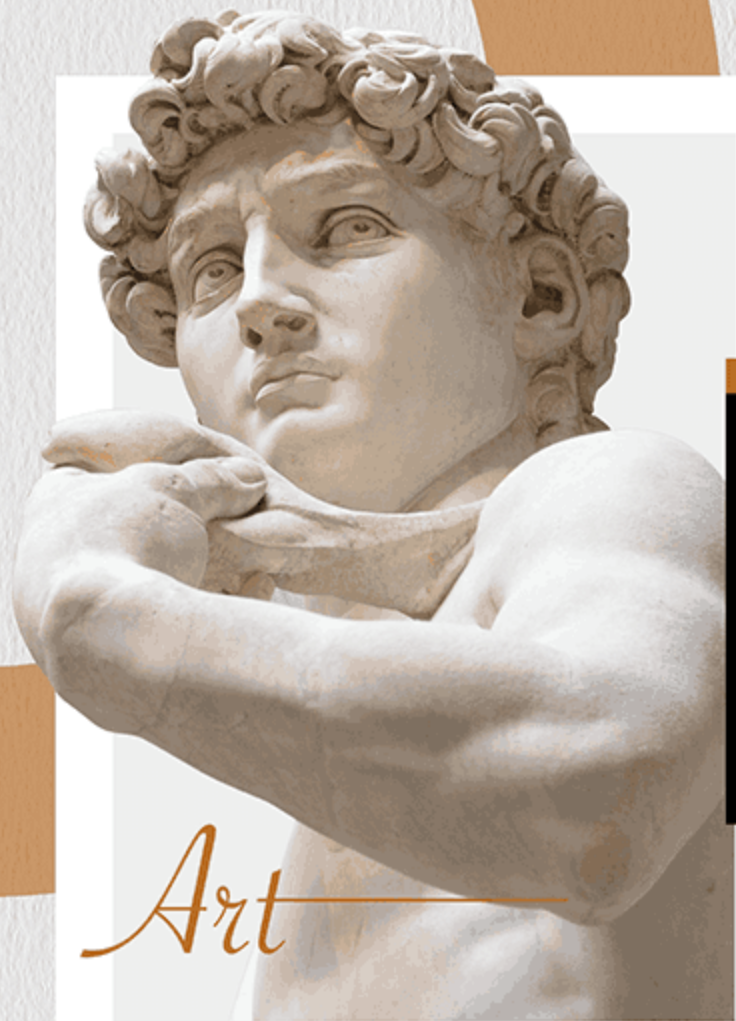
健康教育模型的建立与应用

汇报人：XXX

2024-01-07

Art





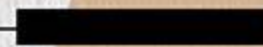
目录

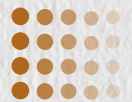
- 健康教育模型概述
- 健康教育模型的建立
- 健康教育模型的应用
- 健康教育模型的效果评估
- 健康教育模型的改进与发展



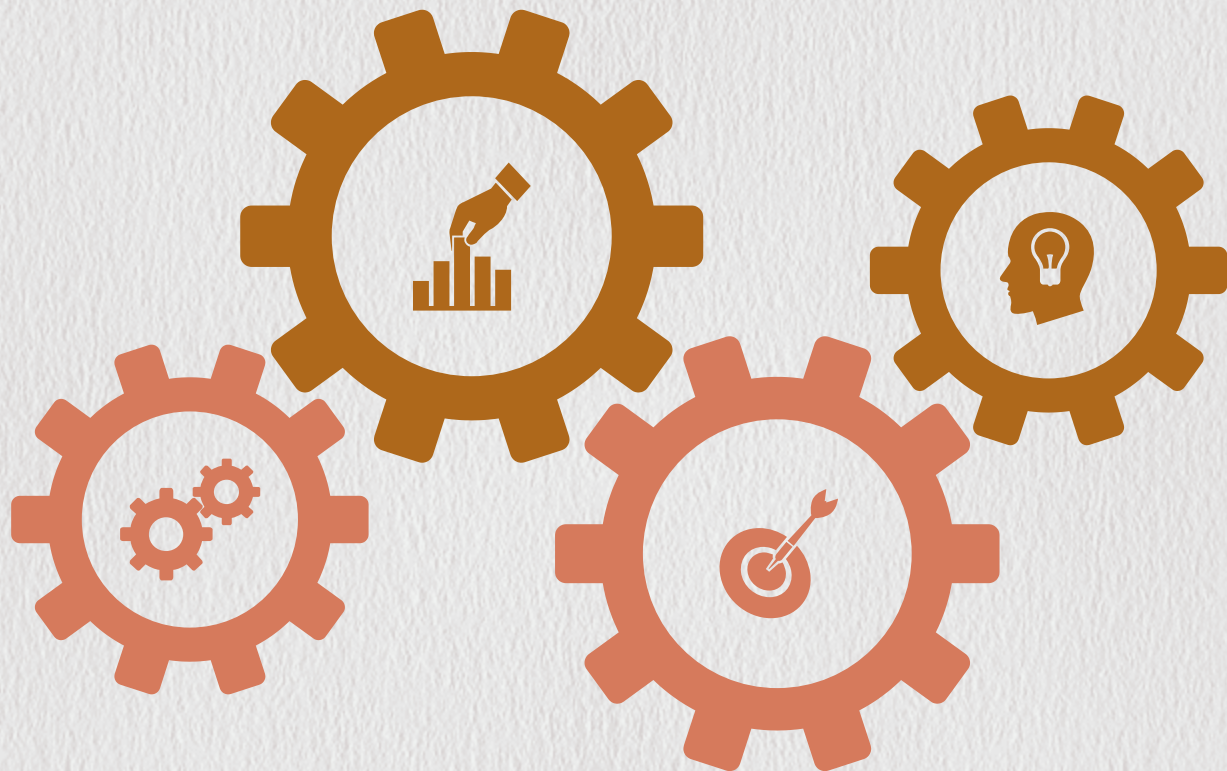
01 健康教育模型概述

CHAPTER





定义与特点



定义

健康教育模型是一种系统性的方法，旨在通过有计划、有组织的教育活动，促进个体和群体的知识、技能和态度转变，从而改善健康行为和健康状况。

特点

健康教育模型具有系统性、综合性、实践性、动态性和可持续性等特点，能够全面、有效地解决健康问题，提高人们的健康素养和生活质量。

健康教育模型的重要性

提高公众健康水平

通过健康教育模型的应用，可以普及健康知识，提高公众的健康意识和自我保健能力，从而降低疾病发病率和改善健康状况。

促进社会和谐发展

健康教育模型不仅关注个体健康，还注重促进社会整体健康水平的提升，有利于构建和谐社会。

推动健康产业发展

健康教育模型的应用有助于推动健康产业的发展，包括健康管理、健康咨询、健康培训等领域，为社会经济发展提供新的动力。





健康教育模型的历史与发展

历史回顾

健康教育起源于20世纪初的美国，经过近百年的发展，逐渐形成了多种健康教育模型。

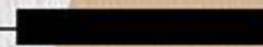
发展趋势

随着社会经济的发展和健康观念的转变，健康教育模型将更加注重个性化和差异化，同时将更多地运用信息技术手段提高教育效果。



02 健康教育模型的建立

CHAPTER





确定目标人群

01

确定教育对象

根据健康教育目标，明确目标人群，如儿童、青少年、老年人等。

02

了解目标人群需求

通过调查、访谈等方式了解目标人群的健康需求、教育需求和接受能力。

03

制定目标人群策略

根据目标人群的特点和需求，制定相应的教育策略，如年龄段、性别、文化背景等。



设计教育内容

● 确定教育主题

根据目标人群的需求和健康教育目标，选择相应的教育主题。

● 制定教育目标

明确教育主题的目标，包括知识、技能和态度等方面的目标。

● 设计教育内容

根据教育目标和主题，设计具体的教育内容，包括理论知识和实践操作等。



选择教育方法



确定教育形式



根据目标人群的特点和教育内容，选择适合的教育形式，如讲座、小组讨论、互动游戏等。



选择教育媒介



根据教育形式和目标人群的需求，选择适合的教育媒介，如书籍、视频、音频等。



制定教育计划



根据教育形式和媒介，制定具体的实施计划，包括时间、地点、人员等安排。



制定实施计划

确定实施人员

根据教育计划和目标人群的特点，选择合适的实施人员，如专业医生、教师、志愿者等。

确定实施场所

根据教育计划和目标人群的需求，选择合适的实施场所，如学校、社区、医院等。

制定实施流程

根据教育计划和实施人员、场所的特点，制定具体的实施流程，包括时间安排、人员分工等。

评估与反馈

制定评估标准

根据健康教育目标和实施计划，制定具体的评估标准和方法。

分析评估结果

对评估结果进行分析，找出存在的问题和不足之处。

进行评估

通过问卷调查、观察、测试等方式对健康教育效果进行评估。

反馈与改进

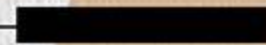
根据评估结果和目标人群的反馈意见，对健康教育模型进行改进和完善。

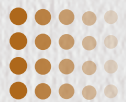




03 健康教育模型的应用

CHAPTER





学校健康教育



建立健康档案

为每位学生建立健康档案，记录其身体状况、疾病史、家族病史等信息，以便及时发现和预防潜在的健康问题。



开展健康教育课程

开设健康教育课程，教授学生健康知识和技能，如营养饮食、个人卫生、运动健身等，帮助他们养成良好的生活习惯。



组织健康活动

定期组织健康活动，如运动会、健康知识竞赛等，鼓励学生积极参与，提高他们的健康意识和行动力。

以上内容仅为本文档的试下载部分，为可阅读页数的一半内容。如要下载或阅读全文，请访问：
<https://d.book118.com/988137141034006071>