



短暂性脑缺血发作讲述课件

目录 |



01

短暂性脑缺血发作的定义与特点



定义



01

短暂性脑缺血发作（TIA）是一种由于脑部供血不足引起的短暂性神经功能缺损，通常在24小时内完全恢复。



02

TIA通常是由于动脉粥样硬化、动脉炎、血液动力学改变等原因引起的。



特点

01



突然发病



TIA通常在没有任何先兆的情况下突然发病，持续时间短，通常在几分钟到几小时之间。

02



症状多样



TIA的症状因个体差异而异，但通常表现为单侧肢体麻木、无力、言语不清、视力模糊等。

03



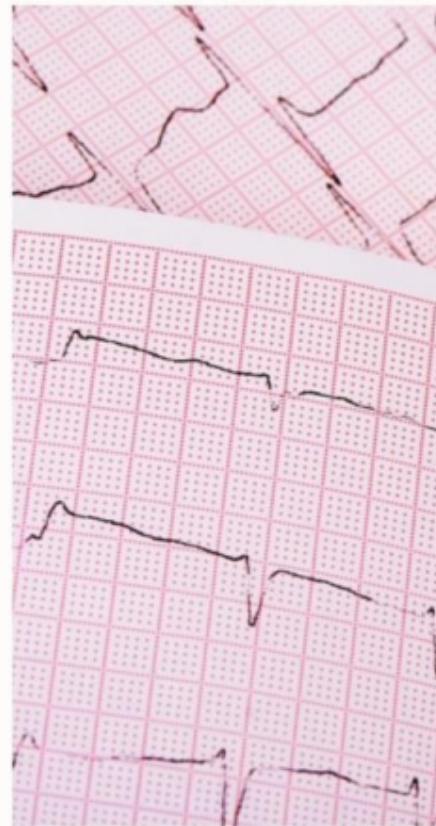
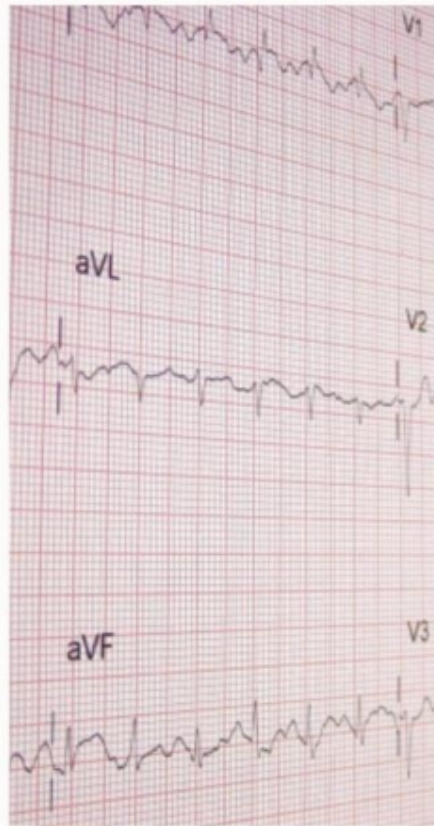
可反复发作



TIA可反复发作，每次发作的症状可能不同。



短暂性脑缺血发作的分类



前循环TIA

累及颈内动脉系统，表现为单侧肢体或面部麻木、无力、言语不清等。



后循环TIA

累及椎基底动脉系统，表现为眩晕、平衡障碍、复视、视力模糊等。

02

短暂性脑缺血发作的病因与病理



病因

动脉炎

某些炎症可以影响血管壁，导致血管狭窄或阻塞，引发短暂性脑缺血发作。

血液成分异常

如红细胞增多症、血小板增多症等，可以增加血液粘稠度，导致血管阻塞。

01

动脉粥样硬化

动脉粥样硬化的斑块可以阻塞血管，导致短暂性脑缺血发作。

02

动脉炎

某些炎症可以影响血管壁，导致血管狭窄或阻塞，引发短暂性脑缺血发作。

03

血液动力学改变

血压波动或心脏疾病导致血液流动异常，也可能引起短暂性脑缺血发作。

04

血液成分异常

如红细胞增多症、血小板增多症等，可以增加血液粘稠度，导致血管阻塞。



病理生理过程



血流中断

由于上述原因，导致脑血管血流暂时中断，引发脑缺血。



脑功能受损

脑细胞对缺血缺氧非常敏感，短暂的缺血即可导致脑功能受损。



再灌注损伤

当血流重新恢复时，可能引发再灌注损伤，导致脑细胞进一步受损。



危险因素

高血压

长期高血压可以导致血管壁受损，增加动脉粥样硬化的风险。

高血脂

糖尿病可以引起血管病变，增加脑血管事件的风险。

糖尿病

高血脂可以促进动脉粥样硬化的发生，增加短暂性脑缺血发作的风险。

吸烟与饮酒

吸烟和过量饮酒均可以损害血管健康，增加脑血管事件的风险。



03

短暂性脑缺血发作的症状与诊断



常见症状

01

短暂性肢体麻木

突然出现的一侧面部或肢体的麻木，常为单侧，持续数分钟至数十分钟，可自行缓解。

02

视力障碍

突然出现的视物模糊、视野缺损、复视等症状，持续时间短，可自行恢复。

03

语言障碍

表现为说话不流利、吐字不清、失语等，持续时间短，可自行恢复。

04

眩晕

突然感到自身或周围物体旋转的错觉，持续时间短，可自行缓解。



诊断标准

短暂性脑缺血发作的诊断主要依据症状表现

由于其症状持续时间短，往往在数分钟至数十分钟内自行缓解，因此需要通过详细的病史询问和体格检查来确定。

辅助检查有助于确诊短暂性脑缺血发作

如脑电图、脑CT或磁共振成像等检查可以排除其他原因引起的类似症状。





鉴别诊断



与癫痫鉴别

癫痫发作时也会出现短暂意识丧失、肢体抽搐等症状，但通常伴有口吐白沫、大小便失禁等症状，而短暂性脑缺血发作不会出现这些症状。



与梅尼埃病鉴别

梅尼埃病主要表现为反复发作的眩晕、耳鸣、耳聋等症状，而短暂性脑缺血发作主要表现为短暂的肢体麻木、视力障碍等症状。



与后循环缺血鉴别

后循环缺血主要表现为眩晕、呕吐、眼球震颤等症状，而短暂性脑缺血发作主要表现为肢体麻木、视力障碍等症状。

以上内容仅为本文档的试下载部分，为可阅读页数的一半内容。如要下载或阅读全文，请访问：
<https://d.book118.com/995211202140011222>